



# Les PME québécoises et l'innovation en temps de pandémie

Une enquête

**Leger**

Fiers commanditaires



Date : 2020-11-06



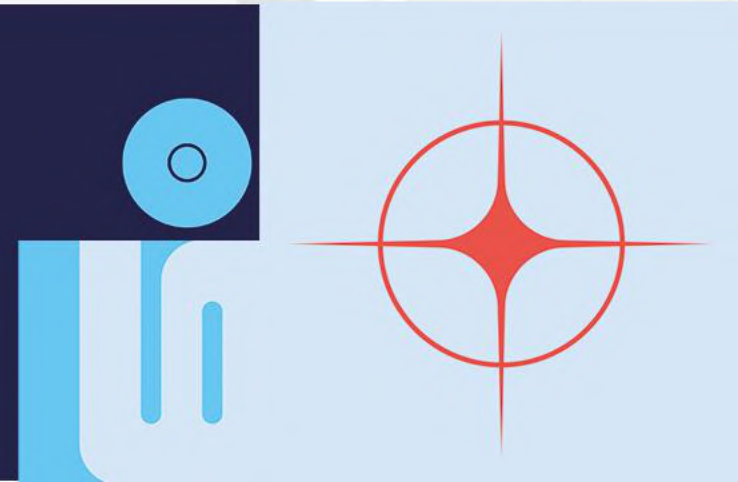
# Table des matières



Mot d'introduction	p. 3
Citations des commanditaires	p. 5
Contexte et objectifs	p. 8
Approche méthodologique	p. 10
Profil des répondants	p. 13
Profil des entreprises	p. 16
Résultats détaillés	p. 23
Quelques données	p. 24
1. Impact de la pandémie de la COVID-19	p. 32
2. Place accordée à l'innovation au sein des entreprises	p. 65
3. Projets d'innovation concrets	p. 80
4. Organisations de recherche collaborative	p. 98
5. Compétences à développer pour soutenir davantage de projets d'innovation	p. 105
À propos de Léger	p. 116



# Mot d'introduction



# Mot d'introduction



Dans le contexte unique de pandémie et de crise économique qui touche le Québec et le monde, il est essentiel de comprendre ce qui permet aux entreprises du Québec de planifier l'avenir et d'activer la relance. À cet effet, l'innovation est un des moteurs de la reprise et de l'économie de demain et il importe de bien comprendre ce qui peut améliorer la culture de l'innovation au sein des PME.

C'est dans cet état d'esprit que QuébecInnove, en collaboration avec le Fonds de solidarité FTQ, Ernst & Young LLP (EY Canada) et la Commission des partenaires du marché du travail, publie aujourd'hui la deuxième édition de l'enquête de Léger sur les PME et l'innovation réalisée auprès de plus de 710 dirigeants de PME du Québec. Les résultats apportent un éclairage unique sur l'impact de la pandémie, sur l'état de l'innovation et sur les transformations que la crise a accélérées chez nos PME.

Pour les collaborateurs à l'origine de cette enquête, les résultats sont une invitation pour tous les acteurs de l'écosystème de l'innovation, à adapter leur approche à la réalité vécue au quotidien par les PME qui sont au cœur de la vitalité économique de l'ensemble des régions du Québec.



**Isabelle Foisy, présidente et directrice générale – QuébecInnove**

« Les PME du Québec ont été affectées par la pandémie, mais l'innovation semble être un des facteurs qui explique leur résilience. La crise actuelle accélère les changements technologiques et organisationnels au sein des PME. Plus que jamais, les PME sont conscientes de la valeur de l'innovation pour elles, pour leur croissance et pour leur avenir. La collaboration demeure toutefois la clé du succès pour elles. L'enquête nous démontre également que plus elles sont structurées en matière de gouvernance et mieux elles s'entourent, plus les PME réussissent à innover. À nous tous de trouver des solutions adaptées pour que cette culture de l'innovation soit présente chez encore plus d'entreprises. »

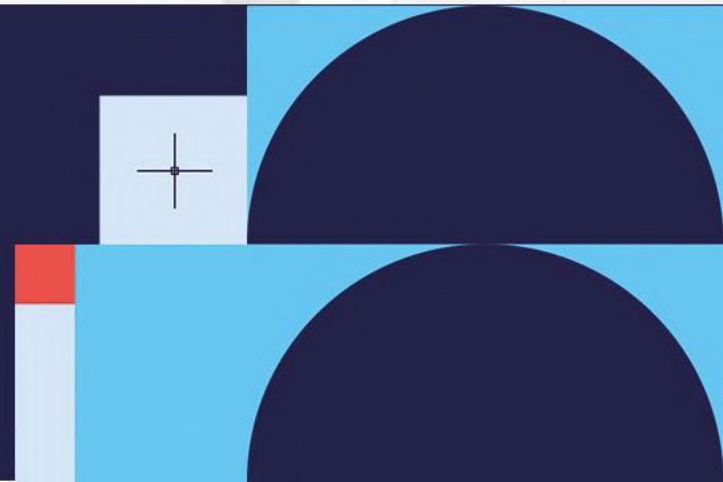


**Sylvain Gauthier, vice-président communications et affaires publiques - Léger**

« L'enquête Les PME québécoises et l'innovation réalisée pour le compte de QuébecInnove constitue l'enquête la plus robuste réalisée par Léger sur les activités d'innovation des PME au Québec. Pour une deuxième année consécutive, il s'agit d'une enquête de référence pour nous, mais également pour tout le Québec économique. »



# Citations des commanditaires





# Citations des commanditaires



**Stéphanie Jean, fiscaliste et associée - Ernst & Young LLP (EY Canada)**

« Le Québec possède une force entrepreneuriale résiliente et dynamique. Les PME doivent repenser leurs activités commerciales, leurs processus d'affaires, leurs chaînes d'approvisionnement, leurs effectifs et les qualifications de ceux-ci, tout en naviguant à travers plusieurs nouvelles mesures incitatives et fiscales mises à leur disposition. Elles doivent compter sur tout l'appui disponible. EY est une force importante pour aider les PME à réimaginer leur avenir dans les nouvelles réalités de l'économie. Les gouvernements ont su répondre rapidement, avec souplesse et de manière adaptée, aux besoins des entreprises pour les soutenir durant cette période de crise. L'agilité, la polyvalence et l'adaptabilité dont ont fait preuve les différents paliers gouvernementaux doit demeurer dans l'ère post-COVID pour soutenir la relance économique. »



**Audrey Murray, présidente - Commission des partenaires du marché du travail**

« On sait que la croissance durable d'une entreprise repose notamment sur sa capacité d'innovation. Or, l'enquête que nous rendons publique aujourd'hui révèle qu'innovation et talents sont intrinsèquement liés. En fait, les PME nous disent que de pouvoir compter sur des personnes qui ont les compétences dont elles ont besoin est un incitatif à investir dans l'innovation. Autrement dit, le talent est un accélérateur des investissements en innovation. Plus encore, s'il y a des compétences-clés à développer pour innover tel que, mieux communiquer, mieux collaborer, le fait d'innover amplifie la force d'attrait et de rétention de la main-d'œuvre : un vrai cercle vertueux ! »

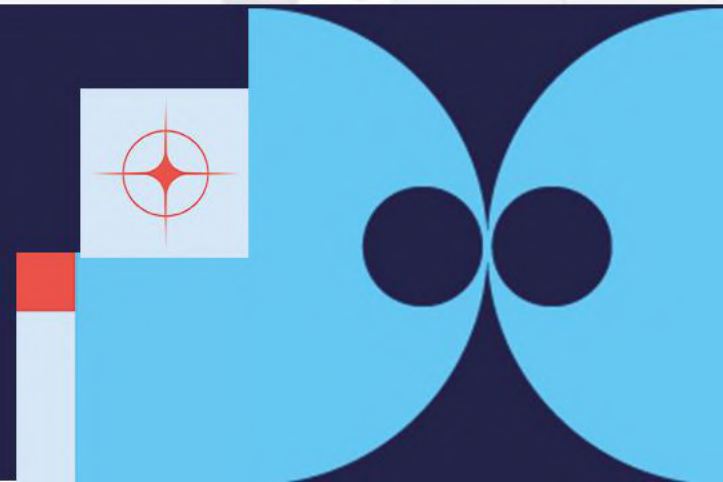


**Sophie Robillard, vice-présidente aux investissements, appuis aux transitions - Fonds de solidarité FTQ**

« Plusieurs entrepreneurs ont accéléré des projets au cours des derniers mois, mais il reste encore beaucoup de chemin à faire. Qu'il s'agisse de l'ouverture de nouveaux canaux de distribution en ligne pour mieux desservir leur clientèle, de l'évolution de leur modèle d'affaires ou de solutions pour optimiser leur efficacité opérationnelle et énergétique, les entreprises québécoises peuvent et doivent miser davantage sur l'innovation pour assurer leur pérennité et leur succès. »



# Contexte et objectifs





# Contexte et objectifs

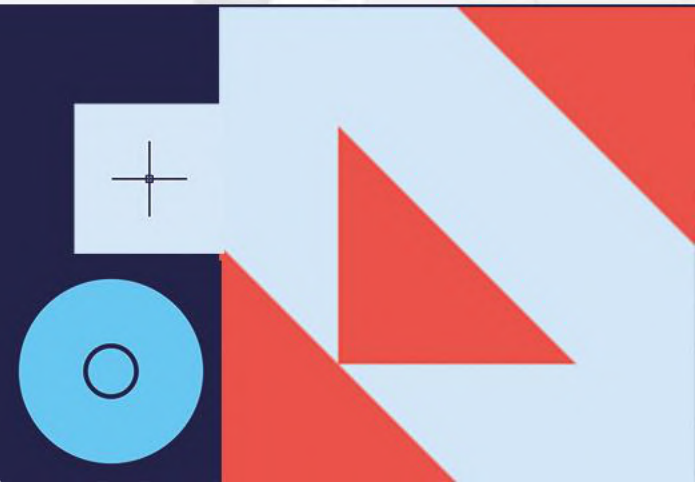
Léger a été mandatée pour une seconde année consécutive par QuébecInnove (dont le partenaire financier est le gouvernement du Québec), conjointement avec le Fonds de Solidarité FTQ, la firme EY et la Commission des partenaires du marché du travail afin de réaliser une enquête sur l'innovation au Québec auprès de décideurs dans des PME.

Plus spécifiquement, les objectifs de la recherche étaient ...

- ... d'évaluer la place accordée à l'innovation au sein des entreprises (budgets alloués, perception, préparation);
- ... de quantifier les projets concrets d'innovation (types des projets, ressources utilisées pour le développement, etc.);
- ... de mesurer la notoriété, l'impact et le recours à des programmes gouvernementaux d'aide ou de subventions en appui à l'innovation ou à la R-D;
- ... d'évaluer la notoriété et la perception des organisations de recherche collaborative;
- ... mesurer les impacts de la crise de la pandémie sur les entreprises;
- ... mesurer les impacts de la pandémie sur la capacité et le désir des entreprises à innover;
- ... établir les qualités que les dirigeants doivent développer pour améliorer leur capacité d'innovation;
- ... établir les qualités que les employés doivent développer pour améliorer leur capacité d'innovation.



# Approche méthodologique



# Approche méthodologique

Pour atteindre les objectifs de recherche, un sondage hybride téléphonique et Web a été réalisé entre le 15 septembre et le 15 octobre 2020, auprès d'un échantillon de 711 décideurs dans des PME de 25 à 500 employés au Québec. Au total, 240 entrevues téléphoniques ont été réalisées et 471 sondages ont été complétés sur le Web. Cet échantillon a été généré aléatoirement à partir de la base d'échantillonnage téléphonique d'INFO-Canada et ASDE. L'échantillon Web a été basé sur nos panélistes entreprises Léo.

Afin d'assurer un échantillon représentatif de la population à l'étude, les résultats du sondage ont été pondérés en fonction du nombre d'employés, selon les informations disponibles dans la base d'échantillonnage.

À titre de comparaison, un échantillon probabiliste de même taille (n=711) aurait une marge d'erreur de +/- 3,7 %, et ce, 19 fois sur 20 (dans 95% des cas).

## Notes pour la lecture du rapport :

- Les nombres présentés ont été arrondis. Ce sont toutefois les nombres avant arrondissement qui sont utilisés pour calculer les sommes présentées. Ainsi, les sommes peuvent ne pas correspondre à l'addition manuelle des nombres présentés.
- Les résultats présentant des différences statistiquement significatives et pertinentes sont indiqués dans les encadrés à côté de la présentation des résultats globaux.
- Afin de faciliter la lecture du rapport, le masculin est employé comme genre neutre pour désigner aussi bien les femmes que les hommes.

# Lire les différences significatives

En plus des résultats globaux, les résultats ventilés par les régions suivantes sont présentés dans ce rapport :

Capitale-Nationale	Montréal
Chaudière-Appalaches	Laval
Centre-du-Québec + Mauricie	Outaouais + Abitibi-Témiscamingue
<b>Autres régions:</b> Saguenay-Lac-Saint-Jean + Gaspésie/Iles-de-la-Madeleine + Bas-Saint-Laurent	Nord-du-Québec + Côte-Nord
Laurentides + Lanaudière	Montérégie
Estrie	

Un chiffre **en vert** indique une proportion significativement supérieure à la proportion totale des autres régions (complément). À l'inverse, un chiffre **en rouge** indique une proportion significativement inférieure à la proportion totale des autres régions (complément).

**Q1E.** Avec le recul, est-ce que des investissements en innovation auraient pu davantage vous aider à faire face à la crise causée par la Covid-19 ?

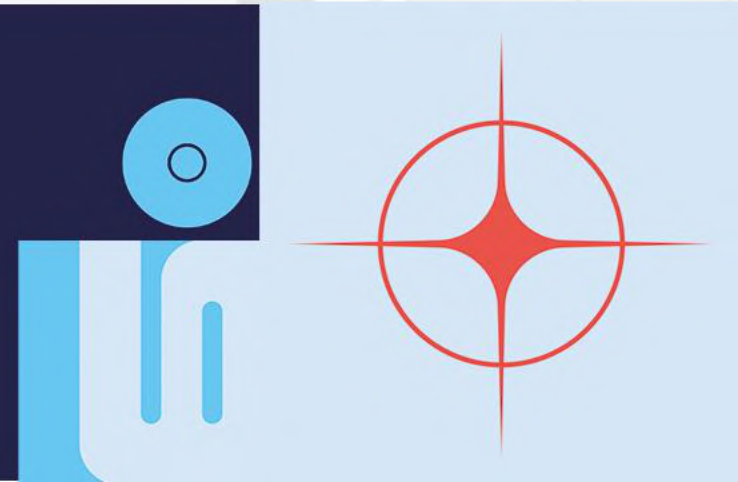
Base : Les répondants dont l'entreprise n'a pas développé un ou plusieurs projets concrets d'innovation au cours des 12 derniers mois

	Total	Capitale-Nationale	Mauricie + Centre du Québec	Estrie	Montréal	Autres régions	Outaouais + Abitibi Témiscamingue	Chaudière-Appalaches	Laval	Lanaudière + Laurentides	Montérégie
	n= 228	24*	11*	13*	75	16*	17*	10*	9*	15*	33
Oui	21%	13%	34%	17%	<b>31%</b>	33%	11%	3%	32%	21%	10%
Non	79%	87%	66%	83%	<b>69%</b>	67%	89%	97%	68%	79%	90%

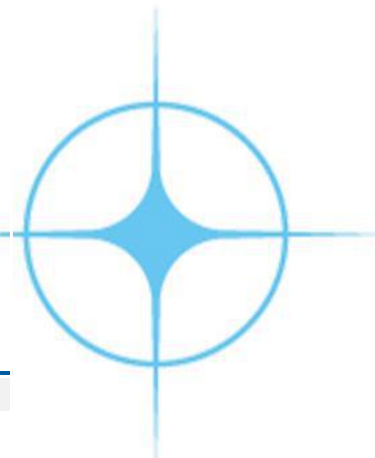
Dans l'exemple ci-dessus, on remarque que les répondants dont l'entreprise se situe dans la région de Montréal sont proportionnellement plus nombreux que les autres à déclarer qu'avec le recul, des investissements auraient pu davantage les aider à faire face à la crise causée par la COVID-19.



# Profil des répondants



# Profil des répondants (1/2)

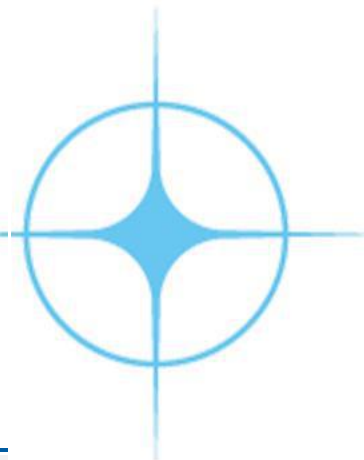


	Total	Capitale- Nationale	Mauricie + Centre du Québec	Estrie	Montréal	Autres régions
n=	711	81	46	41	247	37
<b>Sexe</b>						
Homme	63%	61%	65%	77%	62%	57%
Femme	37%	39%	35%	23%	38%	43%
<b>Âge</b>						
De 18 à 24 ans	2%	1%	4%	1%	0%	0%
De 25 à 34 ans	15%	21%	8%	2%	25%	5%
De 35 à 44 ans	27%	26%	34%	32%	24%	51%
De 45 à 54 ans	28%	26%	24%	44%	26%	24%
De 55 à 64 ans	21%	18%	17%	14%	20%	10%
De 65 à 74 ans	6%	4%	10%	6%	4%	9%
75 ans ou plus	1%	4%	3%	0%	0%	0%
<b>Poste occupé</b>						
Président	12%	15%	10%	13%	9%	14%
Directeur général	25%	20%	44%	18%	16%	33%
Propriétaire	11%	4%	13%	18%	11%	14%
Copropriétaire / Associé	2%	8%	3%	1%	0%	0%
Vice-président	6%	8%	7%	6%	7%	5%
Directeur	20%	16%	10%	25%	23%	23%
Gestionnaire/chef d'équipe	12%	12%	7%	8%	12%	6%
Professionnels	13%	17%	6%	12%	21%	6%

Note : Pour chacune des catégories de profil, le complément à 100% correspond aux mentions « Ne sait pas » et « Refus ».



# Profil des répondants (2/4)

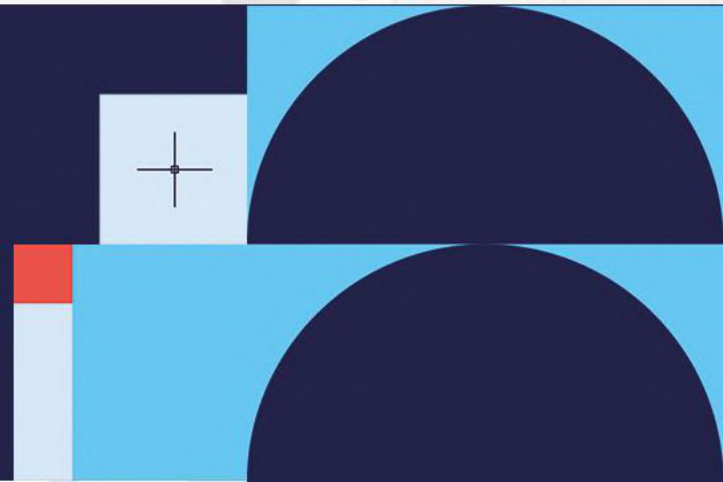


	Total	Outaouais + Abitibi Témiscamingue	Chaudière- Appalaches	Laval	Lanaudière + Laurentides	Montérégie
<i>n=</i>	711	32	37	36	56	89
<b>Sexe</b>						
Homme	63%	66%	61%	<b>38%</b>	62%	62%
Femme	37%	34%	39%	<b>62%</b>	38%	38%
<b>Âge</b>						
De 18 à 24 ans	2%	<b>7%</b>	2%	0%	0%	3%
De 25 à 34 ans	15%	15%	6%	15%	<b>27%</b>	<b>6%</b>
De 35 à 44 ans	27%	13%	24%	22%	20%	25%
De 45 à 54 ans	28%	32%	40%	15%	28%	26%
De 55 à 64 ans	21%	33%	28%	<b>45%</b>	13%	28%
De 65 à 74 ans	6%	0%	0%	1%	<b>12%</b>	8%
75 ans ou plus	1%	0%	0%	0%	0%	3%
<b>Poste occupé</b>						
Président	12%	7%	<b>28%</b>	<b>0%</b>	17%	13%
Directeur général	25%	<b>43%</b>	18%	<b>11%</b>	17%	22%
Propriétaire	11%	13%	<b>1%</b>	<b>30%</b>	8%	8%
Copropriétaire / Associé	2%	<b>6%</b>	0%	0%	0%	0%
Vice-président	6%	0%	11%	1%	0%	8%
Directeur	20%	13%	19%	25%	<b>30%</b>	15%
Gestionnaire/chef d'équipe	12%	2%	4%	16%	19%	<b>20%</b>
Professionnels	13%	15%	18%	17%	9%	14%

Note : Pour chacune des catégories de profil, le complément à 100% correspond aux mentions « Ne sait pas » et « Refus ».



# Profil des entreprises



# Profil des entreprises (1/6)

Base : Tous les répondants

	n=	Total	Capitale-Nationale	Mauricie + Centre du Québec	Estrie	Montréal	Autres régions
		711	81	46	41	247	37
<b>Taille de l'entreprise</b>							
25 à 99 employés		86%	84%	96%	89%	74%	95%
100 à 149 employés		7%	7%	3%	6%	12%	3%
150 à 199 employés		2%	3%	1%	3%	5%	1%
200 à 250 employés		2%	3%	0%	2%	5%	1%
251 à 500 employés		2%	3%	1%	1%	4%	1%
<b>Localisation de l'entreprise</b>							
Bas-Saint-Laurent		3%	0%	0%	0%	0%	34%
Saguenay-Lac-Saint-Jean		3%	0%	0%	0%	0%	39%
Capitale-Nationale		10%	100%	0%	0%	0%	0%
Mauricie		6%	0%	54%	0%	0%	0%
Estrie		7%	0%	0%	100%	0%	0%
Montréal		22%	0%	0%	0%	100%	0%
Outaouais		4%	0%	0%	0%	0%	0%
Abitibi-Témiscamingue		2%	0%	0%	0%	0%	0%
Côte-Nord		3%	0%	0%	0%	0%	0%
Nord-du-Québec		0%	0%	0%	0%	0%	0%
Gaspésie/Îles-de-la-Madeleine		2%	0%	0%	0%	0%	27%
Chaudière-Appalaches		4%	0%	0%	0%	0%	0%
Laval		4%	0%	0%	0%	0%	0%
Lanaudière		4%	0%	0%	0%	0%	0%
Laurentides		6%	0%	0%	0%	0%	0%
Montréal		14%	0%	0%	0%	0%	0%
Centre-du-Québec		5%	0%	46%	0%	0%	0%

Note : Pour chacune des catégories de profil, le complément à 100% correspond aux mentions « Ne sait pas » et « Refus ».

# Profil des entreprises (2/6)

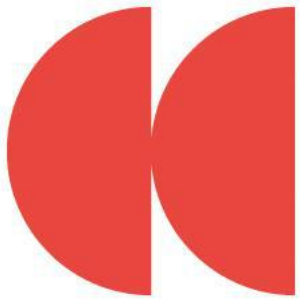
Base : Tous les répondants

	Total	Capitale-Nationale	Mauricie + Centre du Québec	Estrie	Montréal	Autres régions
	n= 711	81	46	41	247	37
<b>Secteur d'activité</b>						
Agriculture, foresterie, pêche et chasse	5%	0%	17%	0%	0%	19%
Extraction minière, exploitation en carrière, extraction de pétrole et de gaz	0%	0%	0%	0%	0%	0%
Services publics	4%	11%	4%	7%	4%	5%
Construction	9%	4%	13%	2%	7%	0%
Fabrication	16%	17%	17%	27%	18%	5%
Commerce de gros	3%	1%	3%	0%	6%	0%
Commerce de détail	10%	13%	10%	1%	8%	5%
Transport et entreposage	3%	4%	0%	0%	5%	0%
Industrie de l'information et industrie culturelle	1%	1%	0%	6%	1%	5%
Finances et assurances	1%	1%	1%	0%	1%	5%
Services immobiliers et services de location et de location à bail	1%	4%	0%	0%	0%	0%
Services professionnels, scientifiques et techniques	8%	6%	7%	13%	13%	5%
Gestion de société et d'entreprises	0%	0%	0%	0%	0%	0%
Services administratifs, de soutien, de gestions des déchets et d'assainissement	0%	0%	0%	0%	0%	0%
Services d'enseignement	8%	5%	4%	2%	7%	9%
Soins de santé et assistance sociale	7%	5%	4%	6%	7%	14%
Arts, spectacles et loisirs	5%	4%	7%	6%	5%	0%
Services d'hébergement et de restauration	7%	8%	10%	12%	3%	14%
Autres services	12%	17%	4%	19%	15%	14%

Note : Pour chacune des catégories de profil, le complément à 100% correspond aux mentions « Ne sait pas » et « Refus ».

# Profil des entreprises (3/6)

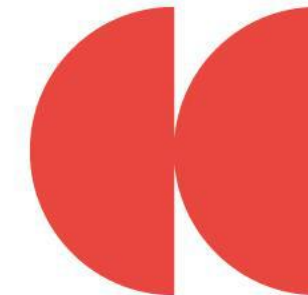
Base : Tous les répondants



	Total	Capitale-Nationale	Mauricie + Centre du Québec	Estrie	Montréal	Autres régions
<i>n=</i>	711	81	46	41	247	37
<b>Chiffre d'affaires moyen sur les trois dernières années</b>						
Moins de 1 000 000 \$	9%	8%	3%	13%	2%	18%
De 1 000 000 \$ à 4 999 999 \$	32%	28%	53%	18%	25%	46%
De 5 000 000 \$ à 9 999 999 \$	17%	13%	13%	27%	15%	23%
De 10 000 000 \$ à 24 999 999 \$	17%	18%	15%	26%	25%	6%
De 25 000 000 \$ à 49 999 999 \$	9%	6%	14%	8%	6%	5%
De 50 000 000 \$ à 99 999 999 \$	3%	2%	0%	2%	4%	1%
De 100 000 000 \$ à 249 999 999 \$	1%	1%	0%	0%	3%	0%
250 000 000 \$ et plus	2%	1%	1%	0%	5%	1%
<b>Gestion de l'entreprise</b>						
Conseil d'administration	28%	21%	15%	39%	28%	46%
Comité de gestion	19%	21%	17%	27%	22%	5%
Les deux	14%	8%	18%	9%	18%	25%
Ni l'un, ni l'autre	39%	50%	50%	26%	32%	24%

Note : Pour chacune des catégories de profil, le complément à 100% correspond aux mentions « Ne sait pas » et « Refus ».

# Profil des entreprises (4/6)



Base : Tous les répondants

**Total**

**Outaouais + Abitibi  
Témiscamingue**

**Côte-Nord + Nord-  
du-Québec**

**Chaudière-  
Appalaches**

**Laval**

**Lanaudière +  
Laurentides**

**Montérégie**

n= 711 32 9\* 37 36 56 89

## Taille de l'entreprise

	Total	Outaouais + Abitibi Témiscamingue	Côte-Nord + Nord- du-Québec	Chaudière- Appalaches	Laval	Lanaudière + Laurentides	Montérégie
25 à 99 employés	86%	93%	99%	82%	80%	90%	88%
100 à 149 employés	7%	2%	0%	8%	11%	5%	8%
150 à 199 employés	2%	1%	0%	1%	3%	2%	1%
200 à 250 employés	2%	2%	0%	3%	1%	2%	1%
251 à 500 employés	2%	1%	1%	5%	4%	1%	1%

## Localisation de l'entreprise

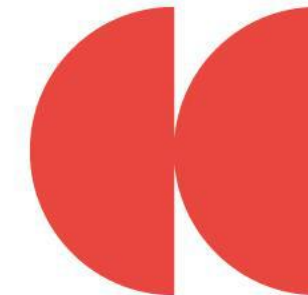
	Total	Outaouais + Abitibi Témiscamingue	Côte-Nord + Nord- du-Québec	Chaudière- Appalaches	Laval	Lanaudière + Laurentides	Montérégie
Bas-Saint-Laurent	3%	0%	0%	0%	0%	0%	0%
Saguenay-Lac-Saint-Jean	3%	0%	0%	0%	0%	0%	0%
Capitale-Nationale	10%	0%	0%	0%	0%	0%	0%
Mauricie	6%	0%	0%	0%	0%	0%	0%
Estrie	7%	0%	0%	0%	0%	0%	0%
Montréal	22%	0%	0%	0%	0%	0%	0%
Outaouais	4%	67%	0%	0%	0%	0%	0%
Abitibi-Témiscamingue	2%	33%	0%	0%	0%	0%	0%
Côte-Nord	3%	0%	88%	0%	0%	0%	0%
Nord-du-Québec	0%	0%	12%	0%	0%	0%	0%
Gaspésie/Iles-de-la-Madeleine	2%	0%	0%	0%	0%	0%	0%
Chaudière-Appalaches	4%	0%	0%	100%	0%	0%	0%
Laval	4%	0%	0%	0%	100%	0%	0%
Lanaudière	4%	0%	0%	0%	0%	37%	0%
Laurentides	6%	0%	0%	0%	0%	63%	0%
Montérégie	14%	0%	0%	0%	0%	0%	100%
Centre-du-Québec	5%	0%	0%	0%	0%	0%	0%

Note : Pour chacune des catégories de profil, le complément à 100% correspond aux mentions « Ne sait pas » et « Refus ».

\*Étant donné le nombre de répondants (n<30), les résultats sont présentés à titre indicatif seulement.



# Profil des entreprises (5/6)



Base : Tous les répondants

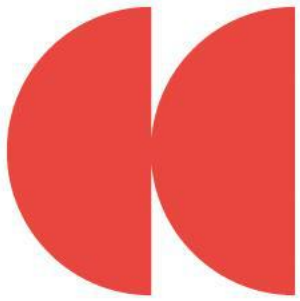
	Total	Outaouais + Abitibi Témiscamingue	Côte-Nord + Nord- du-Québec	Chaudière- Appalaches	Laval	Lanaudière + Laurentides	Montérégie
n=	711	32	9*	37	36	56	89
<b>Secteur d'activité</b>							
Agriculture, foresterie, pêche et chasse	5%	6%	12%	2%	0%	5%	3%
Extraction minière, exploitation en carrière, extraction de pétrole et de gaz	0%	0%	0%	0%	0%	0%	0%
Services publics	4%	7%	12%	0%	0%	0%	2%
Construction	9%	19%	12%	29%	14%	5%	8%
Fabrication	16%	0%	0%	42%	13%	18%	13%
Commerce de gros	3%	6%	0%	0%	2%	1%	3%
Commerce de détail	10%	7%	12%	2%	23%	13%	17%
Transport et entreposage	3%	1%	0%	10%	0%	9%	1%
Industrie de l'information et industrie culturelle	1%	0%	0%	0%	0%	0%	0%
Finances et assurances	1%	0%	0%	1%	1%	0%	0%
Services immobiliers et services de location et de location à bail	1%	0%	0%	1%	0%	0%	0%
Services professionnels, scientifiques et techniques	8%	3%	0%	1%	13%	1%	8%
Gestion de société et d'entreprises	0%	0%	0%	0%	0%	4%	0%
Services administratifs, de soutien, de gestions des déchets et d'assainissement	0%	0%	0%	0%	0%	0%	0%
Services d'enseignement	8%	6%	25%	1%	10%	4%	14%
Soins de santé et assistance sociale	7%	6%	12%	10%	21%	1%	6%
Arts, spectacles et loisirs	5%	6%	0%	0%	0%	13%	8%
Services d'hébergement et de restauration	7%	6%	0%	0%	1%	13%	5%
Autres services	12%	26%	12%	1%	2%	13%	9%

Note : Pour chacune des catégories de profil, le complément à 100% correspond aux mentions « Ne sait pas » et « Refus ».

\*Étant donné le nombre de répondants (n<30), les résultats sont présentés à titre indicatif seulement.

# Profil des entreprises (6/6)

Base : Tous les répondants



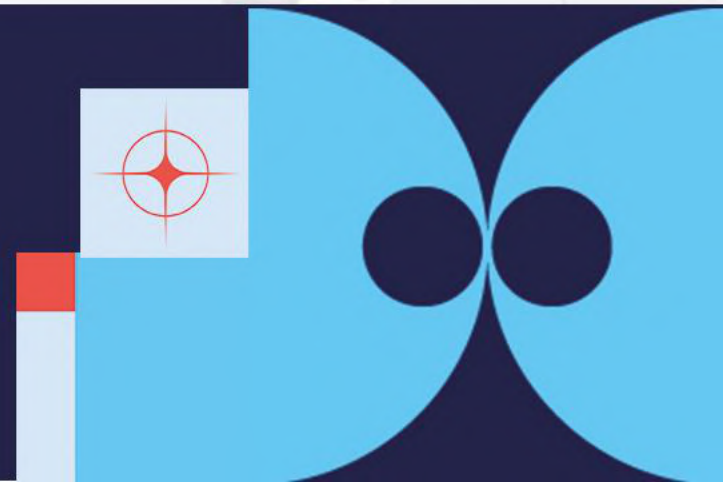
	Total	Outaouais + Abitibi Témiscamingue	Côte-Nord + Nord- du-Québec	Chaudière- Appalaches	Laval	Lanaudière + Laurentides	Montérégie
n=	711	32	9**	37	36	56	89
<b>Chiffre d'affaires moyen sur les trois dernières années</b>							
Moins de 1 000 000 \$	9%	6%	25%	0%	21%	12%	9%
De 1 000 000 \$ à 4 999 999 \$	32%	27%	37%	27%	32%	29%	33%
De 5 000 000 \$ à 9 999 999 \$	17%	19%	25%	11%	12%	21%	15%
De 10 000 000 \$ à 24 999 999 \$	17%	2%	12%	47%	2%	13%	18%
De 25 000 000 \$ à 49 999 999 \$	9%	26%	0%	4%	4%	9%	9%
De 50 000 000 \$ à 99 999 999 \$	3%	6%	0%	2%	4%	6%	1%
De 100 000 000 \$ à 249 999 999 \$	1%	0%	0%	2%	2%	1%	1%
250 000 000 \$ et plus	2%	7%	0%	1%	1%	1%	1%
<b>Gestion de l'entreprise</b>							
Conseil d'administration	28%	39%	50%	12%	26%	18%	31%
Comité de gestion	19%	19%	0%	21%	13%	18%	26%
Les deux	14%	8%	12%	33%	3%	7%	8%
Ni l'un, ni l'autre	39%	33%	37%	33%	58%	57%	35%

Note : Pour chacune des catégories de profil, le complément à 100% correspond aux mentions « Ne sait pas » et « Refus ».

\*Étant donné le nombre de répondants (n<30), les résultats sont présentés à titre indicatif seulement.

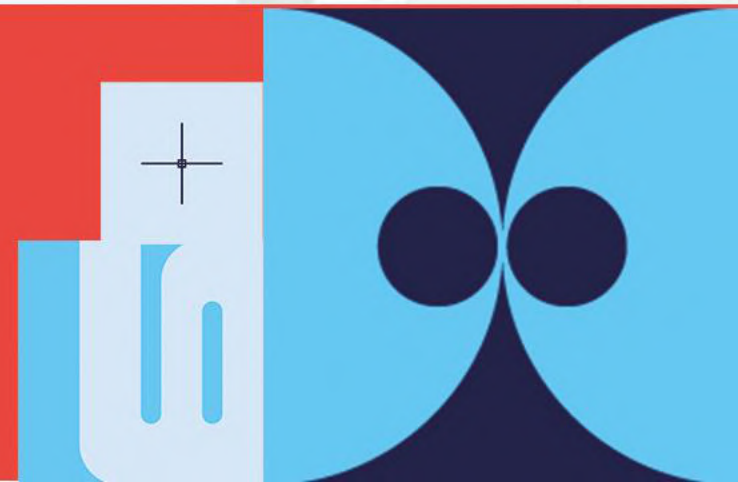


Résultats détaillés





# Quelques données



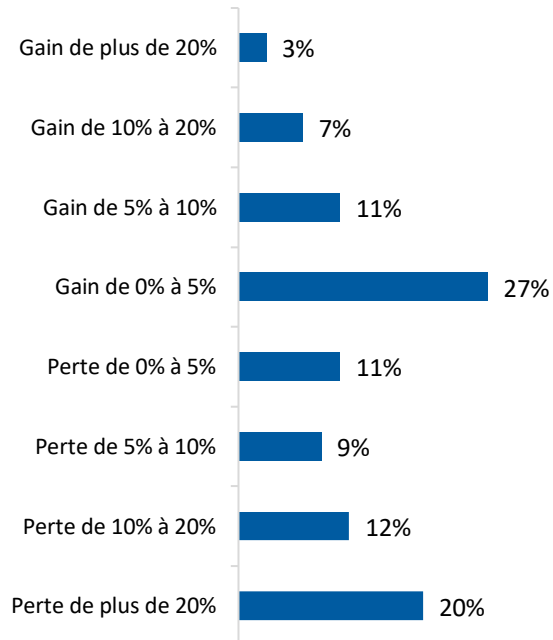
# Quelques données

- Par rapport à l'année 2019, la moitié des entreprises interrogées prévoient une baisse de leur chiffre d'affaires pour **2020** alors que l'autre moitié prévoit une hausse; ce qui établit la moyenne à **-4,5%**.
- En moyenne des 3 dernières années, le % du chiffre d'affaires dédié à **l'exportation hors Québec** (ailleurs au Canada ou hors Canada) s'établit à **32,5%** en moyenne.

# Prévision de l'évolution du chiffre d'affaires (1/3)

**Q1G.** Par rapport à l'année 2019, comment prévoyez-vous que votre chiffre d'affaires évoluera sur une base annuelle ?

Base : Tous les répondants (n=711)



- 25 à 99 employés (-5,2%)
- 100 à 149 employés (+1,0%)
- 150 à 199 employés (-1,2%)
- 200 à 250 employés (+1,3%)
- 251 à 500 employés (-0,9%)

**Moyenne :**  
**-4,5%**



# Prévision de l'évolution du chiffre d'affaires (2/3)

**Q1G.** Par rapport à l'année 2019, comment prévoyez-vous que votre chiffre d'affaires évoluera sur une base annuelle ?

Base : Tous les répondants

	Total	Capitale-Nationale	Mauricie + Centre du Québec	Estrie	Montréal	Autres régions
	n= 711	81	46	41	247	37
Gain de plus de 20%	3%	5%	3%	0%	1%	6%
Gain de 10% à 20%	7%	14%	4%	12%	14%	0%
Gain de 5% à 10%	11%	14%	14%	10%	14%	9%
Gain de 0% à 5%	27%	12%	31%	27%	18%	37%
Perte de 0% à 5%	11%	10%	8%	24%	10%	18%
Perte de 5% à 10%	9%	9%	10%	7%	7%	0%
Perte de 10% à 20%	12%	8%	23%	7%	8%	10%
Perte de plus de 20%	20%	28%	7%	12%	28%	19%
<b>Moyenne :</b>	<b>-4,5%</b>	<b>-4,6%</b>	<b>-2,9%</b>	<b>-2,0%</b>	<b>-4,9%</b>	<b>-3,6%</b>

# Prévision de l'évolution du chiffre d'affaires (3/3)

**Q1G.** Par rapport à l'année 2019, comment prévoyez-vous que votre chiffre d'affaires évoluera sur une base annuelle ?

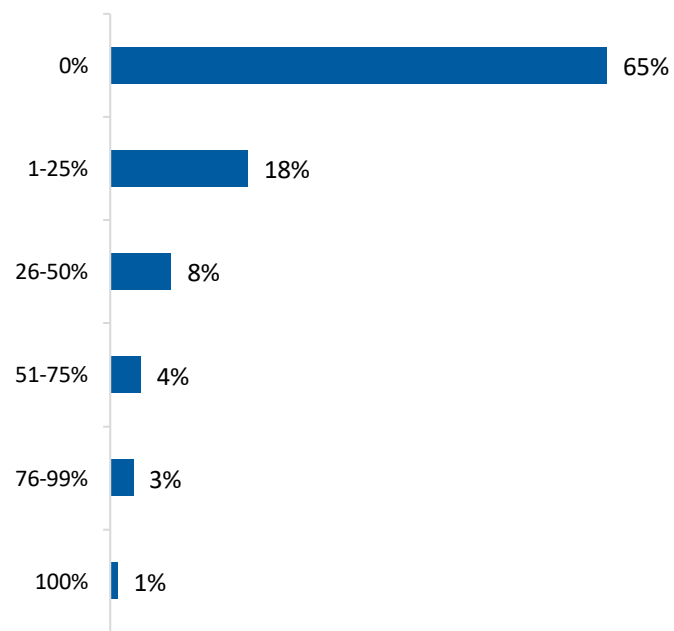
Base : Tous les répondants

	Total	Outaouais + Abitibi Témiscamingue	Chaudière- Appalaches	Laval	Lanaudière + Laurentides	Montérégie
	<i>n=</i> 711	32	37	36	56	89
Gain de plus de 20%	3%	0%	1%	2%	0%	<b>8%</b>
Gain de 10% à 20%	7%	2%	1%	3%	6%	<b>1%</b>
Gain de 5% à 10%	11%	13%	17%	12%	5%	5%
Gain de 0% à 5%	27%	33%	40%	14%	<b>40%</b>	28%
Perte de 0% à 5%	11%	13%	11%	11%	13%	9%
Perte de 5% à 10%	9%	1%	<b>19%</b>	12%	13%	12%
Perte de 10% à 20%	12%	6%	<b>0%</b>	<b>33%</b>	9%	16%
Perte de plus de 20%	20%	32%	11%	12%	14%	20%
<b>Moyenne :</b>	<b>-4,5%</b>	<b>-7,1%</b>	<b>-1,9%</b>	<b>-7,1%</b>	<b>-3,8%</b>	<b>-5,3%</b>

# Proportion du chiffre d'affaires dédié à l'exportation hors Québec (1/3)

**QG.** En moyenne des 3 dernières années, quel a été le % du chiffre d'affaires dédié à l'exportation hors Québec (ailleurs au Canada ou hors Canada)?

Base : Tous les répondants (n=711)



**Moyenne significativement SUPÉRIEURE** parmi les répondants suivants :

- Les entreprises œuvrant dans le secteur de la fabrication (**44,2%**)
- Ceux dont l'entreprise a eu un chiffre d'affaires moyen entre 10 et 25 millions de dollars (**40,9%**)
- Ceux dont l'entreprise est gérée par un comité de gestions (**39,7%**)
- Ceux dont l'entreprise n'a pas vu sa part de revenus provenant des ventes en ligne augmenter depuis mars 2020 (**36,6%**)

**Moyenne :**  
**32,5%**

# Proportion du chiffre d'affaires dédié à l'exportation hors Québec (2/3)

**QG.** En moyenne des 3 dernières années, quel a été le % du chiffre d'affaires dédié à l'exportation hors Québec (ailleurs au Canada ou hors Canada)?

Base : Tous les répondants

	Total	Capitale-Nationale	Mauricie + Centre du Québec	Estrie	Montréal	Autres régions
	<i>n=</i> 711	81	46	41	247	37
0%	65%	63%	69%	56%	53%	84%
1-24%	17%	15%	24%	3%	16%	6%
25-49%	7%	13%	7%	8%	10%	5%
50-74%	5%	4%	0%	7%	11%	0%
75%+	6%	5%	0%	25%	9%	5%
<b>Moyenne :</b>	<b>32,5%</b>	<b>29,9%</b>	<b>11,9%</b>	<b>65,8%</b>	<b>41,3%</b>	<b>36,9%</b>

# Proportion du chiffre d'affaires dédié à l'exportation hors Québec (3/3)

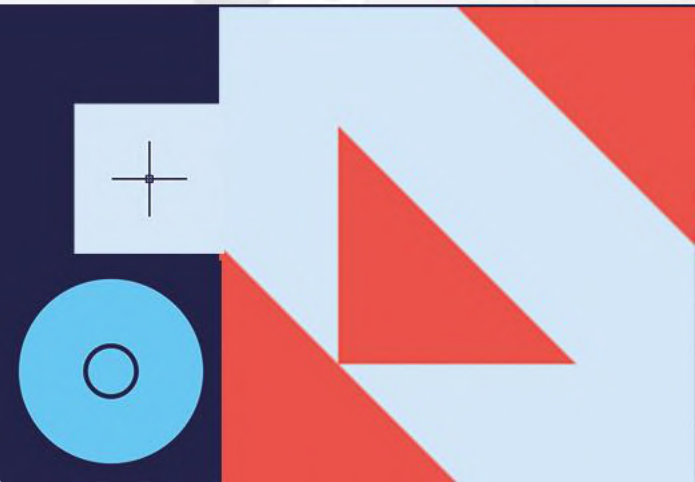
**QG.** En moyenne des 3 dernières années, quel a été le % du chiffre d'affaires dédié à l'exportation hors Québec (ailleurs au Canada ou hors Canada)?

Base : Tous les répondants

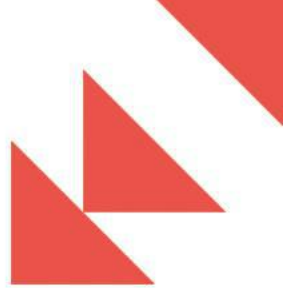
	Total	Outaouais + Abitibi Témiscamingue	Chaudière- Appalaches	Laval	Lanaudière + Laurentides	Montérégie
<i>n=</i>	711	32	37	36	56	89
0%	65%	68%	<b>33%</b>	70%	70%	72%
1-24%	17%	25%	<b>39%</b>	18%	19%	14%
25-49%	7%	7%	4%	0%	9%	4%
50-74%	5%	0%	10%	11%	1%	7%
75%+	6%	0%	13%	1%	1%	3%
<b>Moyenne :</b>	<b>32,5%</b>	<b>12,5%</b>	<b>26,7%</b>	<b>33,4%</b>	<b>19,2%</b>	<b>31,6%</b>



# 1. Impacts de la pandémie de la COVID-19







- **61%** des entreprises considèrent que leurs investissements en innovation dans les années précédentes ont permis de mieux faire face à la crise causée par la crise de la COVID-19; notamment en technologies d'information (28%), dans les procédés de gestion (12%) et en équipements et machineries (11%).
- La moitié des entreprises (**50%**) a dû **revoir son modèle d'affaires** en raison de la crise de la Covid-19, en particuliers les entreprises dont le siège social est situé à Montréal (56%) ou à Laval (69%). Et pour plus de la moitié (54%) de ces entreprises concernées, cette révision du modèle d'affaires **a généré le développement d'innovations**. Enfin, les principales innovations qui ont été générées par la révision de leur modèle d'affaires concernent ;
  - Le développement de nouveaux produits/services/marchés/clients (16%)
  - L'offre de services/produits en ligne (15%)
  - Le changement des méthodes de travail/de procédés de gestion (14%)
- Plus de la moitié (**55%**) des entreprises ont réalisés des projets de **numérisation accélérés** de leurs activités poussées par la COVID-19. Dans ce contexte, il s'agit le plus souvent ;
  - Du développement ou amélioration de la plateforme e commerce (27%)
  - De la sécurisation des infrastructures technologiques (24%)
  - De l'augmentation de l'espace de stockage infonuagique (17%)

# Faits saillants (2/3)

- Depuis le mois de mars 2020, un cinquième des entreprises (**20%**) disent avoir noté une **augmentation** des revenus qui provenaient des ventes en ligne de l'ordre de **19,6%** en moyenne.
- Une minorité relative des entreprises a fait évoluer leur **modèle de vente** d'un modèle ...
  - ...B2C à **B2B** (11%)
  - ...B2B à **B2C** (13%)
- Pour les entreprises ayant **modifié** leur **modèle de ventes** de l'un à l'autre, l'impact sur les **ventes** a généré une augmentation de **20,5%** en moyenne. Toutefois, près de la moitié d'entre-elles (45%) n'étaient pas en mesure de le quantifier.
- Au sein des entreprises n'ayant pas développé un ou plusieurs projets concrets d'innovation pour faire face à la crise COVID-19 (39%), un cinquième d'entre-elles (**21%**) admet que des investissements en innovation auraient pu **davantage les aider à faire face à la pandémie**.
- Près de la moitié des entreprises (**45%**) considèrent que la crise actuelle s'avère une **opportunité** pour développer des pratiques d'affaires **écoresponsables**.
- Plus des deux tiers des entreprises (**68%**) ont apporté des **changements dans leur chaîne d'approvisionnement** en raison de la COVID-19. Ces changements portent principalement ...
  - ...à une gestion plus efficace des inventaires (48%)
  - ...en ayant plus de composantes locales dans les produits/services (27%)
  - ...en ayant moins de fournisseurs (14%)

# Faits saillants (3/3)

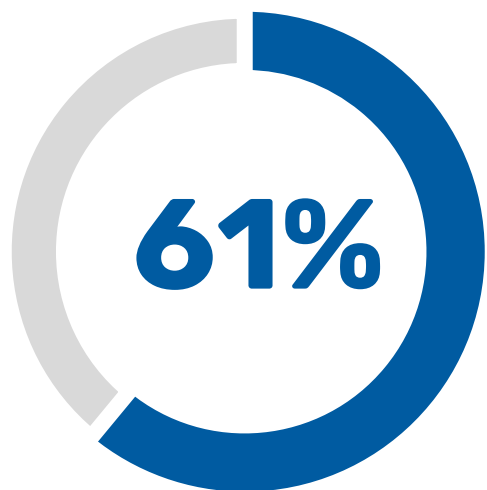
- Les propos des entreprises sont très partagés quant aux **programmes gouvernementaux** (fédéral et/ou provincial) d'aides ou de subventions visant à supporter les entreprises dans leurs activités d'innovation; **44%** et **41%** des entreprises affirment respectivement qu'ils sont bien **adaptés** ou **mal adaptés**.
- Dans le contexte de la pandémie, plus des deux tiers des entreprises (**69%**) disent avoir eu **recours** aux **programmes gouvernementaux** (fédéral et/ou provincial) pour les aider à traverser la crise; en particuliers au sein des entreprises...
  - ...comptant moins de 100 employés (74%)
  - ...oeuvrant dans le secteur de la construction (85%) et dans le secteur de la restauration et des services d'hébergement (98%).

# Investissements antérieurs pour faire face à la COVID-19 (1/2)

**Q1G.** Considérez-vous que vos investissements en innovation dans les années précédentes vous ont permis de mieux faire face à la crise causée par la crise de la COVID-19?

Base : Les répondants ayant fait des investissements en R-D et/ou innovation dans la dernière année (n=400)

**% oui présenté**



**Proportion significativement SUPÉRIEURE parmi les répondants suivants :**

- Ceux dont l'entreprise à vu sa part de revenus provenant des ventes en ligne augmenter depuis mars 2020 (**66%**)
- Ceux dont l'entreprise a apporté un changement dans la chaîne d'approvisionnement dû à la COVID-19 (**79%**)
- Ceux dont l'entreprise compte plus de 250 employés (**78%**)
- Ceux dont l'entreprise œuvre dans le secteur des services professionnels, scientifiques et techniques (**96%**)

# Investissements antérieurs pour faire face à la COVID-19 (2/2)



**Q16.** Considérez-vous que vos investissements en innovation dans les années précédentes vous ont permis de mieux faire face à la crise causée par la crise de la COVID-19?

Base : Les répondants ayant fait des investissements en R-D et/ou innovation dans la dernière année

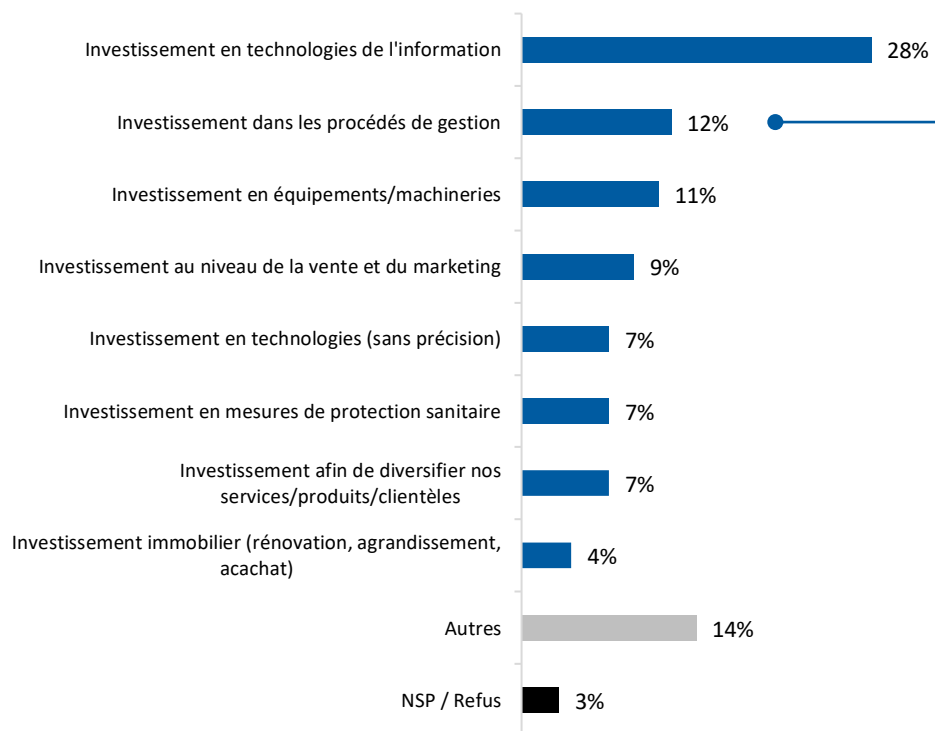
	Total	Capitale-Nationale	Mauricie + Centre du Québec	Estrie	Montréal	Autres régions	Outaouais + Abitibi Témiscamingue	Chaudière-Appalaches	Laval	Lanaudière + Laurentides	Montérégie
<i>n=</i>	400	45	31	25*	134	20*	12*	25*	22*	36	46
Oui	61%	74%	49%	55%	56%	54%	56%	67%	97%	59%	60%
Non	39%	26%	51%	45%	44%	46%	44%	33%	3%	41%	40%

\*Étant donné le nombre de répondants (n<30), les résultats sont présentés à titre indicatif seulement.

# Investissements en innovation qui ont permis de mieux faire face à la crise (1/3)

## Q1H. Quels investissements en particuliers ?

Base : Les répondants ayant fait des investissements en R-D et/ou innovation dans la dernière année qui affirment que ceux-ci ont aidé à mieux faire face à la crise causée par la pandémie de la COVID-19 (n=264)



**Proportion significativement SUPÉRIEURE parmi les répondants suivants :**

- Ceux dont l'entreprise œuvre dans le secteur des services professionnels, scientifiques et techniques (**47%**)
- Ceux dont l'entreprise est gérée par un conseil d'administration (**39%**)

**Proportion significativement SUPÉRIEURE parmi les répondants suivants :**

- Ceux dont l'entreprise compte moins de 100 employés (**13%**)
- Ceux dont l'entreprise a eu recours aux programmes gouvernementaux d'aides ou de subventions pour aider les entreprises à traverser la crise (**16%**)

# Investissements en innovation qui ont permis de mieux faire face à la crise (2/3)

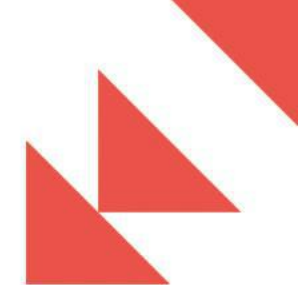
## Q1H. Quels investissements en particuliers ?

Base : Les répondants ayant fait des investissements en R-D et/ou innovation dans la dernière année qui affirment que ceux-ci ont aidé à mieux faire face à la crise causée par la pandémie de la COVID-19

	Total	Capitale-Nationale	Mauricie + Centre du Québec	Estrie	Montréal	Autres régions
	<i>n=</i> 264	33	20*	14*	88	10*
Investissement en technologies de l'information	28%	24%	23%	20%	19%	38%
Investissement dans les procédés de gestion	12%	2%	11%	18%	12%	19%
Investissement en équipements/machineries	11%	0%	20%	53%	2%	2%
Investissement au niveau de la vente et du marketing	9%	11%	0%	0%	21%	0%
Investissement en technologies (sans précision)	7%	11%	12%	0%	9%	0%
Investissement en mesures de protection sanitaire	7%	9%	1%	0%	8%	37%
Investissement afin de diversifier nos services/produits/clientèles	7%	1%	1%	2%	14%	1%
Investissement immobilier (rénovation, agrandissement, achat)	4%	1%	10%	2%	0%	0%
Autres	14%	38%	21%	1%	11%	0%
NSP / Refus	3%	5%	1%	5%	7%	3%

\*Étant donné le nombre de répondants (n<30), les résultats sont présentés à titre indicatif seulement.

# Investissements en innovation qui ont permis de mieux faire face à la crise (3/3)



## Q1H. Quels investissements en particuliers ?

Base : Les répondants ayant fait des investissements en R-D et/ou innovation dans la dernière année qui affirment que ceux-ci ont aidé à mieux faire face à la crise causée par la pandémie de la COVID-19

	Total	Outaouais + Abitibi Témiscamingue	Chaudière- Appalaches	Laval	Lanaudière + Laurentides	Montérégie
<i>n=</i>	264	10*	17*	19*	22*	27*
Investissement en technologies de l'information	28%	85%	22%	58%	37%	17%
Investissement dans les procédés de gestion	12%	0%	41%	17%	10%	8%
Investissement en équipements/machineries	11%	4%	5%	17%	20%	9%
Investissement au niveau de la vente et du marketing	9%	0%	23%	0%	2%	8%
Investissement en technologies (sans précision)	7%	0%	0%	2%	9%	0%
Investissement en mesures de protection sanitaire	7%	0%	2%	3%	1%	9%
Investissement afin de diversifier nos services/produits/clientèles	7%	0%	2%	2%	1%	15%
Investissement immobilier (rénovation, agrandissement, achat)	4%	4%	3%	0%	0%	16%
Autres	14%	5%	1%	4%	20%	17%
NSP / Refus	3%	2%	3%	0%	1%	1%

\*Étant donné le nombre de répondants (n<30), les résultats sont présentés à titre indicatif seulement.

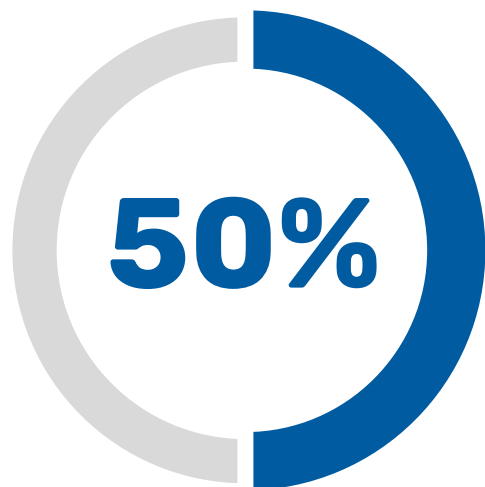


# Révision du modèle d'affaires

**Q18A.** Est-ce que votre entreprise a dû revoir son modèle d'affaires en raison de la crise de la Covid-19?

Base : Tous les répondants (n=711)

**% oui présenté**



**Proportion significativement SUPÉRIEURE parmi les répondants suivants :**

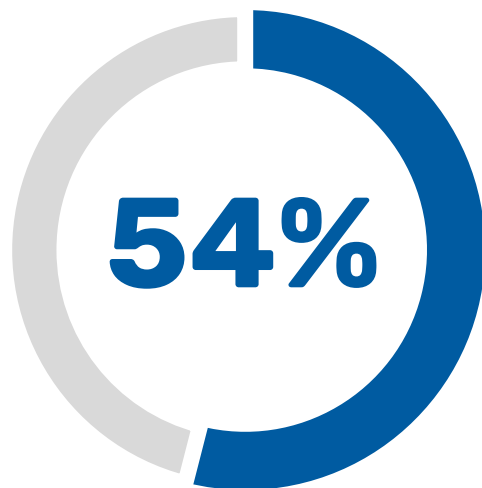
- Ceux dont le siège social est situé à Laval (**69%**) ou à Montréal (**56%**)
- Ceux dont l'entreprise a eu un chiffre d'affaires moyen de moins de 5 millions de dollars (**55%**)

# Développement d'innovations générées par la révision du modèle d'affaires

**Q18B.** Est-ce que cette révision a généré le développement d'innovations ?

Base : Les répondants dont l'entreprise a dû revoir son modèle d'affaires en raison de la crise de la COVID-19 (n=343)

**% oui présenté**



**Proportion significativement SUPÉRIEURE parmi les répondants suivants :**

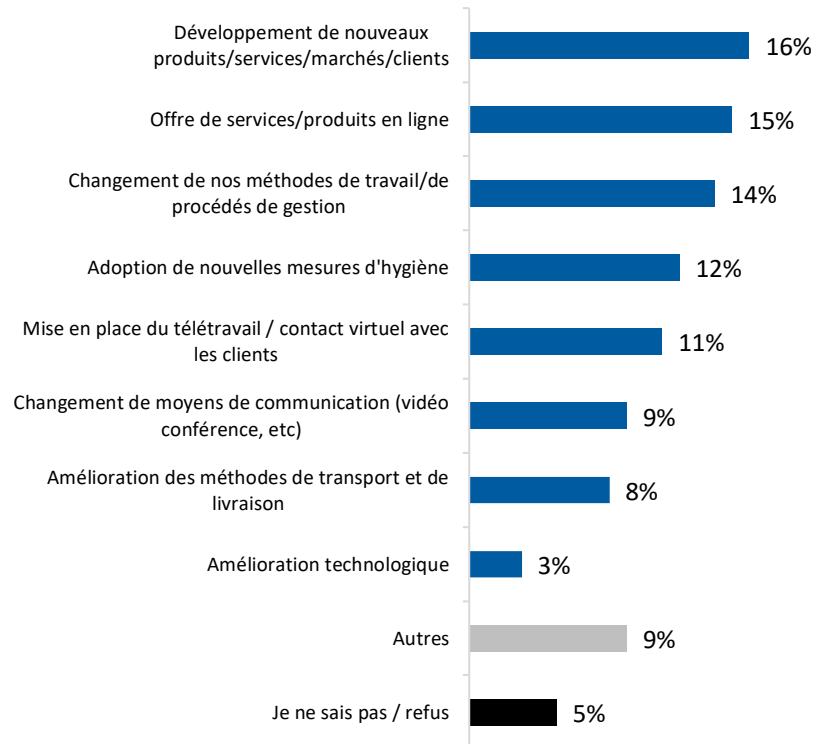
- Ceux dont l'entreprise compte entre 200 et 250 employés (**83%**)
- Ceux dont l'entreprise œuvre dans le secteur des services d'enseignement (**82%**)
- Ceux dont le siège social est situé à Montréal (**73%**)
- Ceux dont l'entreprise a eu un chiffre d'affaires moyen de moins de 5 millions de dollars (**59%**)
- Ceux dont l'entreprise est gérée par un conseil d'administration (**68%**)
- Ceux dont l'entreprise n'a pas eu recours aux programmes gouvernementaux d'aides ou de subventions pour aider les entreprises à traverser la crise (**65%**)

# Principales innovations générées par la révision du modèle d'affaires



**Q18C.** Quelle est la principale innovation qui a été générée par la révision de votre modèle d'affaires?

Base : Les répondants dont l'entreprise a dû revoir son modèle d'affaires en raison de la crise de la COVID-19 résultant en développement d'innovations (n=195)



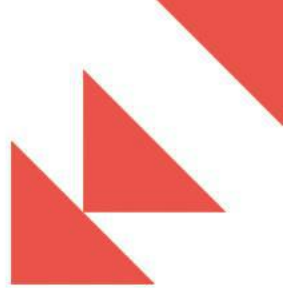
**Proportion significativement SUPÉRIEURE parmi les répondants suivants :**

- Ceux dont le siège social est situé à Montréal (**28%**)
- Ceux dont l'entreprise est gérée par un comité de gestion (**40%**)

**Proportion significativement SUPÉRIEURE parmi les répondants suivants :**

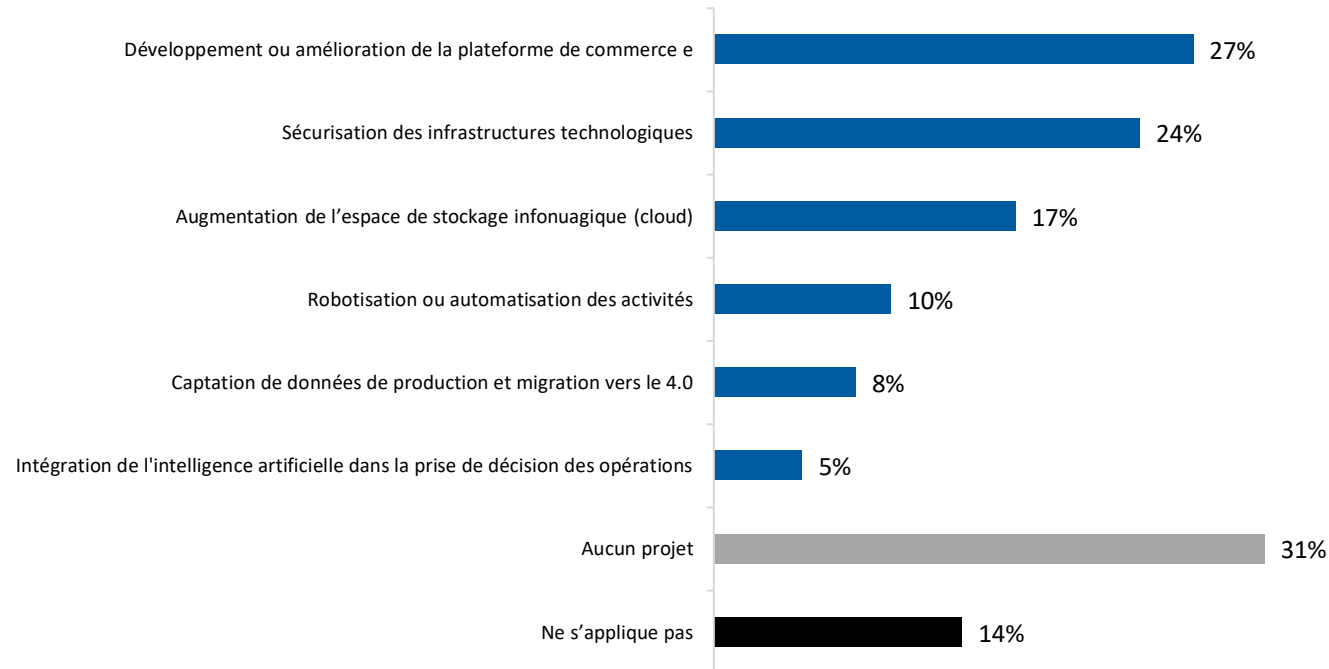
- Ceux dont le siège social est situé à Montréal (**27%**)
- Ceux dont l'entreprise a eu recours aux programmes gouvernementaux d'aides ou de subventions pour aider les entreprises à traverser la crise (**20%**)

# Projets de numérisation accélérés par la COVID-19 (1/3)



**Q19.** Quel(s) projet(s) de numérisation de vos activités la COVID-19 vous a-t-elle poussé à accélérer ?

Base : Tous les répondants (n=711)



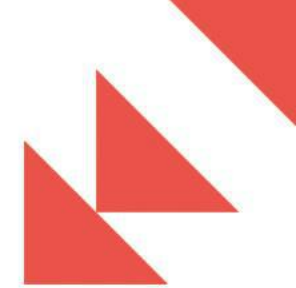
# Projets de numérisation accélérés par la COVID-19 (2/3)

**Q19.** Quel(s) projet(s) de numérisation de vos activités la COVID-19 vous a-t-elle poussé à accélérer ?

Base : Tous les répondants

	Total	Capitale-Nationale	Mauricie + Centre du Québec	Estrie	Montréal	Autres régions
	n= 711	81	46	41	247	37
Développement ou amélioration de la plateforme de commerce e	27%	40%	27%	20%	31%	14%
Sécurisation des infrastructures technologiques	24%	10%	19%	22%	33%	20%
Augmentation de l'espace de stockage infonuagique (cloud)	17%	11%	11%	15%	22%	5%
Robotisation ou automatisation des activités	10%	10%	7%	19%	8%	5%
Captation de données de production et migration vers le 4.0	8%	3%	10%	18%	4%	15%
Intégration de l'intelligence artificielle dans la prise de décision des opérations	5%	2%	3%	6%	7%	5%
Aucun projet	31%	38%	34%	26%	25%	42%
Ne s'applique pas	14%	9%	13%	19%	17%	23%
Préfère ne pas répondre	0%	0%	0%	0%	1%	0%

# Projets de numérisation accélérés par la COVID-19 (3/3)



**Q19.** Quel(s) projet(s) de numérisation de vos activités la COVID-19 vous a-t-elle poussé à accélérer ?

Base : Tous les répondants

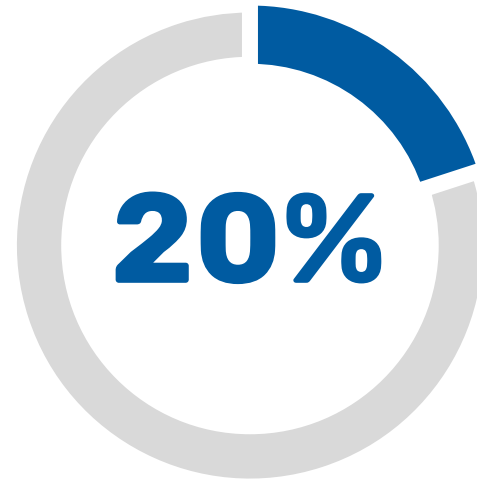
	Total	Outaouais + Abitibi Témiscamingue	Chaudière- Appalaches	Laval	Lanaudière + Laurentides	Montérégie
<i>n=</i>	711	32	37	36	56	89
Développement ou amélioration de la plateforme de commerce e	27%	32%	22%	15%	27%	25%
Sécurisation des infrastructures technologiques	24%	33%	<b>38%</b>	28%	28%	19%
Augmentation de l'espace de stockage infonuagique (cloud)	17%	20%	10%	22%	19%	18%
Robotisation ou automatisation des activités	10%	0%	11%	13%	<b>26%</b>	9%
Captation de données de production et migration vers le 4.0	8%	0%	10%	0%	9%	12%
Intégration de l'intelligence artificielle dans la prise de décision des opérations	5%	6%	12%	<b>12%</b>	5%	1%
Aucun projet	31%	40%	33%	<b>13%</b>	22%	32%
Ne s'applique pas	14%	7%	<b>2%</b>	23%	10%	16%
Préfère ne pas répondre	0%	0%	1%	1%	1%	0%

# Augmentation de la part de revenu des ventes en ligne (1/2)

**Q20A.** Depuis le mois de mars 2020, avez-vous noté une augmentation de la part de vos revenus qui provenaient de vos ventes en ligne?

Base : Tous les répondants (n=711)

**% oui présenté**



**Proportion significativement SUPÉRIEURE parmi les répondants suivants :**

- Ceux dont l'entreprise compte entre 100 et 150 employés (**27%**)
- Ceux dont l'entreprise œuvre dans le secteur du commerce de détail (**61%**)
- Ceux dont l'entreprise a eu un chiffre d'affaires moyen entre 25 et 50 millions de dollars (**43%**) ou entre 50 et 100 millions de dollars (**46%**)

# Augmentation de la part de revenu des ventes en ligne (2/2)

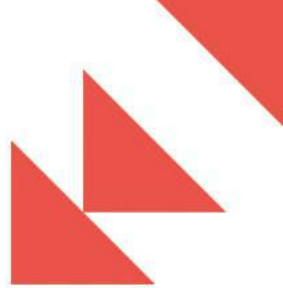
**Q20A.** Depuis le mois de mars 2020, avez-vous noté une augmentation de la part de vos revenus qui provenaient de vos ventes en ligne?

Base : Tous les répondants

	Total	Capitale-Nationale	Mauricie + Centre du Québec	Estrie	Montréal	Autres régions	Outaouais + Abitibi Témiscamingue	Chaudière-Appalaches	Laval	Lanaudière + Laurentides	Montérégie
n=	711	81	46	41	247	37	32	37	36	56	89
Oui	20%	32%	17%	14%	20%	5%	19%	13%	10%	35%	21%
Non	80%	68%	83%	86%	80%	95%	81%	87%	90%	65%	79%

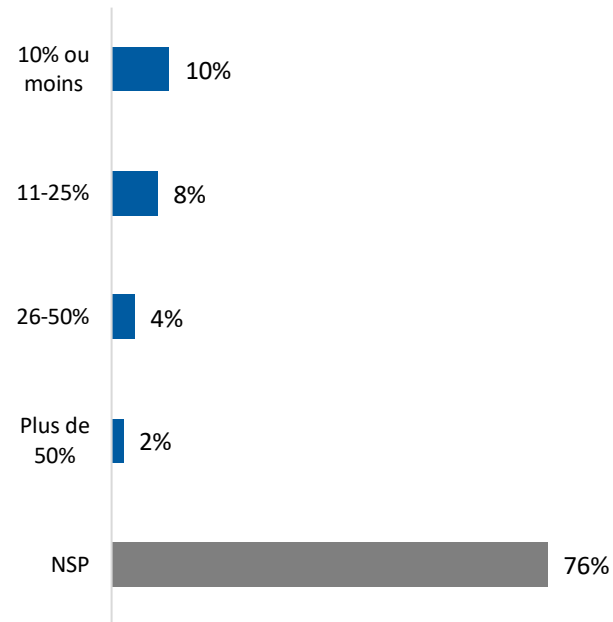


# Part d'augmentation des revenus générés par les ventes en ligne



**Q20B.** De quel ordre est cette augmentation?

Base : Les répondants ayant noté une augmentation de la part de leurs revenus qui provenaient de leurs ventes en ligne (n=160)



**Moyenne :  
19,6%**

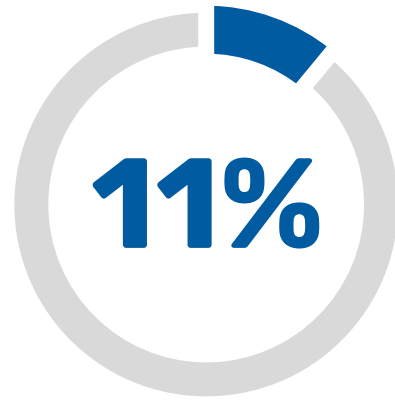
# Évolution du modèle de vente de l'entreprise (1/2)

**Q21A.** Est-ce que votre entreprise a fait évoluer son modèle de vente...

Base : Tous les répondants (n=711)

% oui présenté

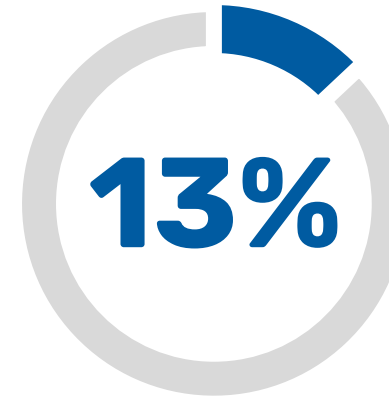
...d'un modèle B2C à B2B?



**Proportion significativement SUPÉRIEURE parmi les répondants suivants :**

- Ceux dont l'entreprise est gérée conjointement par un conseil d'administration et un comité de gestion (**18%**)
- Ceux dont l'entreprise a eu un chiffre d'affaires moyen de 100 millions de dollars et plus (**30%**)

...d'un modèle B2B à B2C?



**Proportion significativement SUPÉRIEURE parmi les répondants suivants :**

- Ceux dont l'entreprise compte entre 100 et 150 employés (**20%**)
- Ceux dont l'entreprise œuvre dans le secteur des services publics (**31%**)
- Ceux dont l'entreprise a eu un chiffre d'affaires moyen de 100 millions de dollars et plus (**22%**)

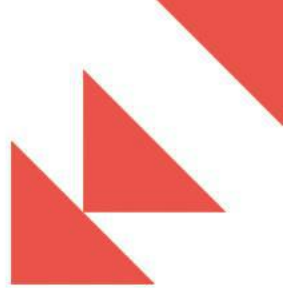
# Évolution du modèle de vente de l'entreprise (2/2)

**Q21A.** Est-ce que votre entreprise a fait évoluer son modèle de vente...

Base : Tous les répondants

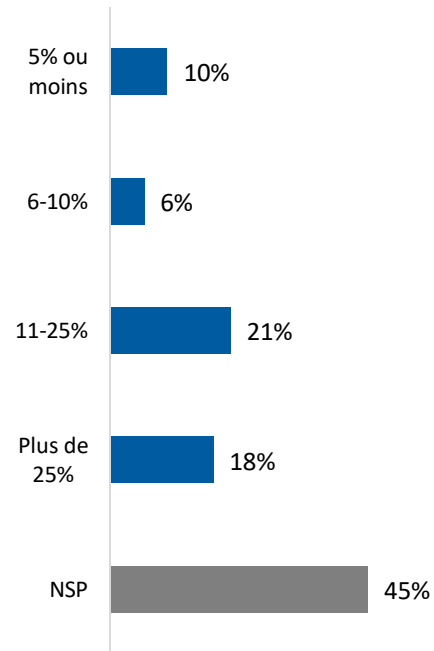
	Total	Capitale-Nationale	Mauricie + Centre du Québec	Estrie	Montréal	Autres régions	Outaouais + Abitibi Témiscamingue	Chaudière-Appalaches	Laval	Lanaudière + Laurentides	Montérégie
<i>n=</i>	711	81	46	41	247	37	32	37	36	56	89
<b>...d'un modèle B2C à B2B</b>											
Oui	11%	18%	10%	26%	12%	9%	0%	20%	4%	17%	4%
Non	89%	82%	90%	74%	88%	91%	100%	80%	96%	83%	96%
<b>...d'un modèle B2B à B2C</b>											
Oui	13%	34%	14%	38%	11%	0%	2%	10%	3%	14%	8%
Non	87%	66%	86%	62%	89%	100%	98%	90%	97%	86%	92%

# Évolution du modèle de vente de l'entreprise quantifié



**Q21B.** Pourriez-vous quantifier le changement, en % de vos ventes ?

Base : Les répondants dont l'entreprise a fait évoluer le modèle de vente (n=144)



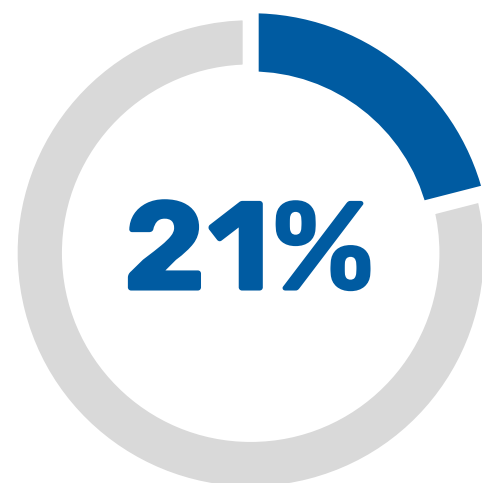
**Moyenne :  
20,5%**

# Des investissements en innovation pour faire face à la COVID-19 (1/2)

**Q1E.** Avec le recul, est-ce que des investissements en innovation auraient pu davantage vous aider à faire face à la crise causée par la COVID-19 ?

Base : Les répondants dont l'entreprise n'a pas développé un ou plusieurs projets concrets d'innovation au cours des 12 derniers mois (n=228)

**% oui présenté**



**Proportion significativement SUPÉRIEURE parmi les répondants suivants :**

- Ceux dont l'entreprise compte entre 251 à 500 employés (**37%**)
- Ceux dont l'entreprise est gérée par un comité de gestion (**39%**), ou conjointement par un conseil d'administration et un comité de gestion (**37%**)

# Des investissements en innovation pour faire face à la COVID-19 (2/2)



**Q1E.** Avec le recul, est-ce que des investissements en innovation auraient pu davantage vous aider à faire face à la crise causée par la COVID-19 ?

Base : Les répondants dont l'entreprise n'a pas développé un ou plusieurs projets concrets d'innovation au cours des 12 derniers mois

	Total	Capitale-Nationale	Mauricie + Centre du Québec	Estrie	Montréal	Autres régions	Outaouais + Abitibi Témiscamingue	Chaudière-Appalaches	Laval	Lanaudière + Laurentides	Montérégie
<i>n=</i>	228	24*	11*	13*	75	16*	17*	10*	9*	15*	33
Oui	21%	13%	34%	17%	31%	33%	11%	3%	32%	21%	10%
Non	79%	87%	66%	83%	69%	67%	89%	97%	68%	79%	90%

\*Étant donné le nombre de répondants (n<30), les résultats sont présentés à titre indicatif seulement.

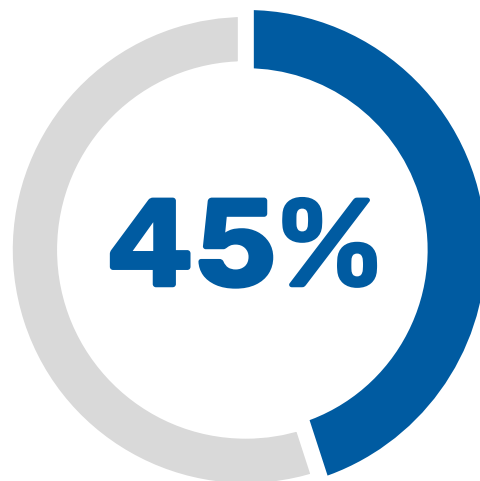
# La crise comme une opportunité de développer des pratiques d'affaires plus écoresponsables (1/2)



**Q23.** Considérez-vous la crise actuelle comme une opportunité pour développer des pratiques d'affaires davantage écoresponsables ?

Base : Tous les répondants (n=711)

**% oui présenté**



**Proportion significativement SUPÉRIEURE parmi les répondants suivants :**

- Ceux dont l'entreprise compte 100 employés et plus (56% à 59%) :
- Ceux dont l'entreprise œuvre dans le secteur des services publics (**69%**)
- Ceux dont l'entreprise a eu un chiffre d'affaires moyen de 100 millions de dollars et plus (**63%**)
- Ceux dont l'entreprise a vu sa part de revenus provenant des ventes en ligne augmenter depuis mars 2020 (**63%**)
- Ceux dont l'entreprise a apporté un changement dans la chaîne d'approvisionnement dû à la COVID-19 (**50%**)

# La crise comme une opportunité de développer des pratiques d'affaires plus écoresponsables (2/2)



**Q23.** Considérez-vous la crise actuelle comme une opportunité pour développer des pratiques d'affaires davantage écoresponsables?

Base : Tous les répondants

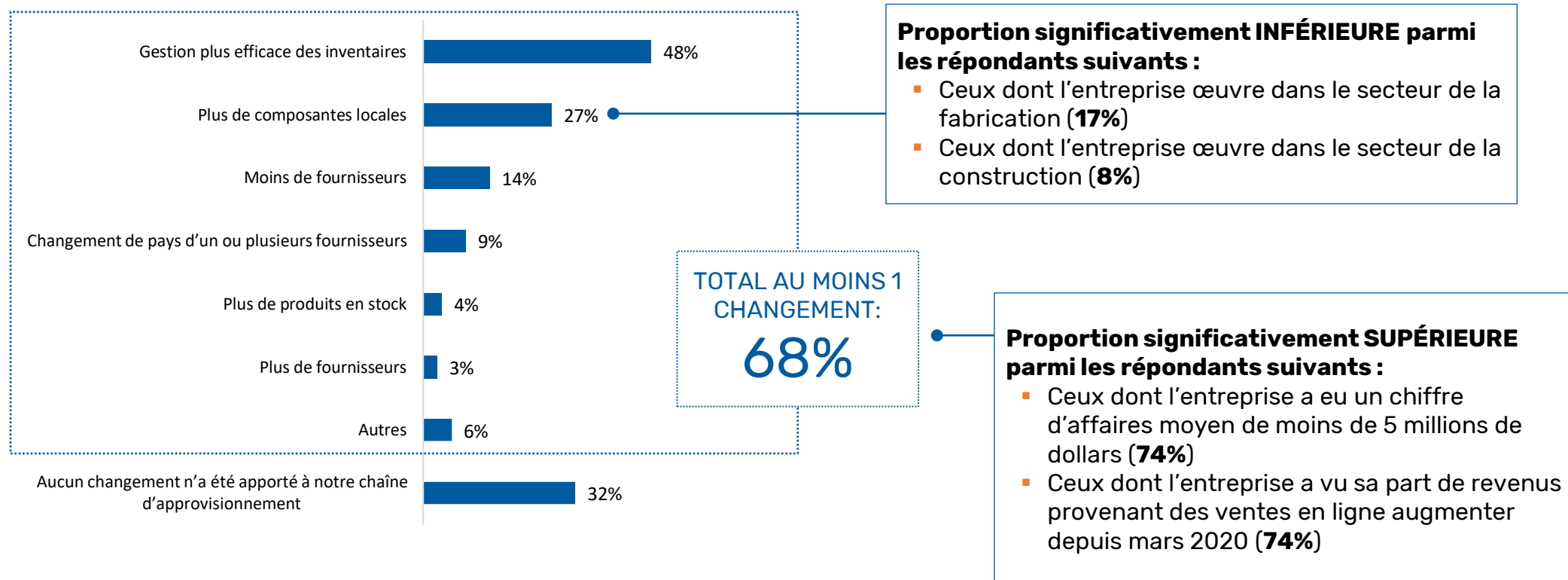
	Total	Capitale-Nationale	Mauricie + Centre du Québec	Estrie	Montréal	Autres régions	Outaouais + Abitibi Témiscamingue	Chaudière-Appalaches	Laval	Lanaudière + Laurentides	Montérégie
<i>n=</i>	711	81	46	41	247	37	32	37	36	56	89
Oui	45%	40%	55%	58%	47%	43%	35%	17%	41%	30%	51%
Non	55%	60%	45%	42%	53%	57%	65%	83%	59%	70%	49%



# Changements à la chaîne d'approvisionnement poussés par la COVID-19 (1/3)

**Q24.** Quel(s) changement(s) la COVID-19 vous-a-t-elle poussée à apporter dans votre chaîne d'approvisionnement ?  
- PLUSIEURS MENTIONS POSSIBLE\*

Base : Tous les répondants (n=711)



# Changements à la chaîne d'approvisionnement poussés par la COVID-19 (2/3)



**Q24.** Quel(s) changement(s) la COVID-19 vous-a-t-elle poussée à apporter dans votre chaîne d'approvisionnement ?

- PLUSIEURS MENTIONS POSSIBLE\*

Base : Tous les répondants

	Total	Capitale- Nationale	Mauricie + Centre du Québec	Estrie	Montréal	Autres régions
	<i>n=</i> 711	81	46	41	247	37
<b>TOTAL CHANGEMENT</b>	68%	63%	61%	73%	63%	76%
Gestion plus efficace des inventaires	48%	<b>32%</b>	47%	<b>63%</b>	<b>36%</b>	48%
Plus de composantes locales	27%	<b>15%</b>	17%	19%	<b>37%</b>	<b>42%</b>
Moins de fournisseurs	14%	<b>6%</b>	10%	<b>27%</b>	13%	9%
Changement de pays d'un ou plusieurs fournisseurs	9%	<b>1%</b>	4%	<b>20%</b>	<b>13%</b>	5%
Plus de produits en stock	4%	4%	0%	6%	4%	0%
Plus de fournisseurs	3%	4%	0%	<b>12%</b>	<b>0%</b>	0%
Autres	6%	8%	7%	1%	4%	<b>14%</b>
Aucun changement n'a été apporté à notre chaîne d'approvisionnement	32%	37%	39%	27%	37%	24%

# Changements à la chaîne d'approvisionnement poussés par la COVID-19 (3/3)



**Q24.** Quel(s) changement(s) la COVID-19 vous-a-t-elle poussée à apporter dans votre chaîne d'approvisionnement ?

- PLUSIEURS MENTIONS POSSIBLE\*

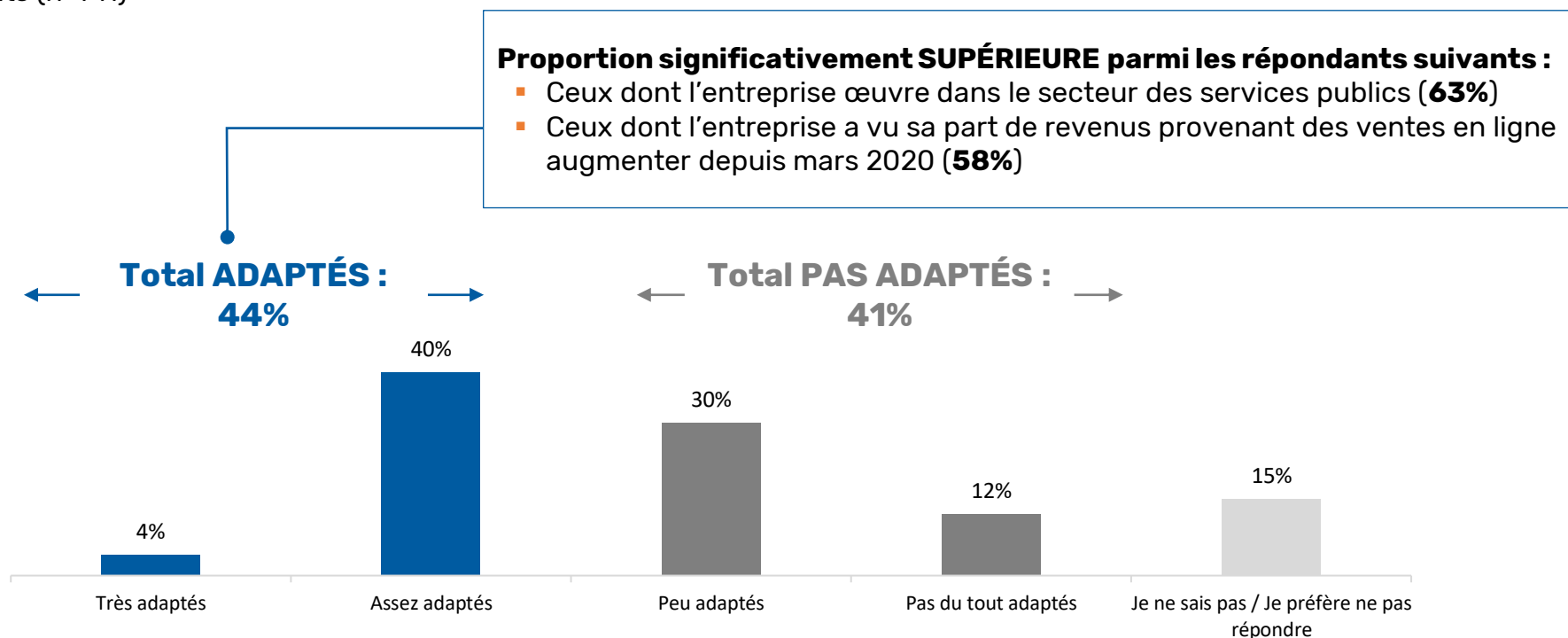
Base : Tous les répondants

	Total	Outaouais + Abitibi Témiscamingue	Chaudière- Appalaches	Laval	Lanaudière + Laurentides	Montérégie
<i>n=</i>	711	32	37	36	56	89
<b>TOTAL CHANGEMENT</b>	68%	60%	75%	<b>53%</b>	<b>82%</b>	72%
Gestion plus efficace des inventaires	48%	51%	54%	37%	<b>62%</b>	55%
Plus de composantes locales	27%	27%	24%	37%	34%	<b>18%</b>
Moins de fournisseurs	14%	7%	<b>2%</b>	11%	<b>22%</b>	<b>21%</b>
Changement de pays d'un ou plusieurs fournisseurs	9%	0%	11%	<b>21%</b>	<b>22%</b>	<b>2%</b>
Plus de produits en stock	4%	6%	0%	0%	<b>12%</b>	5%
Plus de fournisseurs	3%	0%	0%	0%	<b>8%</b>	5%
Autres	6%	<b>19%</b>	0%	10%	8%	<b>0%</b>
Aucun changement n'a été apporté à notre chaîne d'approvisionnement	32%	40%	25%	<b>47%</b>	<b>18%</b>	28%

# Programmes gouvernementaux pour soutenir la relance économique (1/3)

**Q7.** L'innovation est essentielle pour la relance économique, elle agit comme catalyseur de la croissance économique, diriez-vous que les programmes gouvernementaux (fédéral et/ou provincial) d'aides ou de subventions sont bien adaptés pour supporter les entreprises dans leurs activités d'innovation pour soutenir la relance économique ?

Base : Tous les répondants (n=711)



# Programmes gouvernementaux pour soutenir la relance économique (2/3)



**Q7.** L'innovation est essentielle pour la relance économique, elle agit comme catalyseur de la croissance économique, diriez-vous que les programmes gouvernementaux (fédéral et/ou provincial) d'aides ou de subventions sont bien adaptés pour supporter les entreprises dans leurs activités d'innovation pour soutenir la relance économique ?

Base : Tous les répondants

	Total	Capitale-Nationale	Mauricie + Centre du Québec	Estrie	Montréal	Autres régions
<i>n=</i>	711	81	46	41	247	37
TOTAL ADAPTÉS	44%	38%	41%	43%	45%	44%
Très adaptés	4%	5%	3%	8%	5%	1%
Assez adaptés	40%	33%	38%	35%	41%	43%
TOTAL PAS ADAPTÉS	41%	50%	45%	38%	33%	38%
Peu adaptés	30%	34%	25%	33%	28%	20%
Pas du tout adaptés	12%	16%	20%	6%	5%	18%
Je ne sais pas / Je préfère ne pas répondre	15%	12%	14%	19%	21%	19%

# Programmes gouvernementaux pour soutenir la relance économique (3/3)



**Q7.** L'innovation est essentielle pour la relance économique, elle agit comme catalyseur de la croissance économique, diriez-vous que les programmes gouvernementaux (fédéral et/ou provincial) d'aides ou de subventions sont bien adaptés pour supporter les entreprises dans leurs activités d'innovation pour soutenir la relance économique ?

Base : Tous les répondants

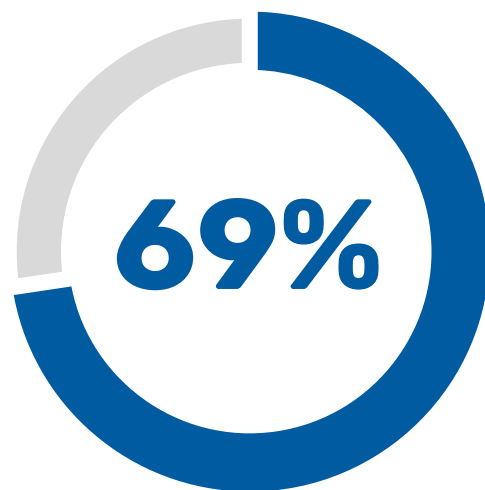
	Total	Outaouais + Abitibi Témiscamingue	Chaudière- Appalaches	Laval	Lanaudière + Laurentides	Montérégie
	<i>n=</i> 711	32	37	36	56	89
TOTAL ADAPTÉS	44%	41%	53%	29%	49%	43%
Très adaptés	4%	6%	2%	12%	0%	3%
Assez adaptés	40%	35%	52%	17%	49%	39%
TOTAL PAS ADAPTÉS	41%	51%	43%	56%	37%	47%
Peu adaptés	30%	26%	43%	34%	32%	33%
Pas du tout adaptés	12%	25%	0%	22%	5%	14%
Je ne sais pas / Je préfère ne pas répondre	15%	8%	4%	15%	14%	11%

# Recours aux programmes gouvernementaux pour traverser la crise (1/2)

**Q8B.** Dans le contexte de la pandémie, avez-vous eu recours aux programmes gouvernementaux (fédéral et/ou provincial) d'aides ou de subventions pour aider les entreprises à traverser la crise?

Base : Tous les répondants (n=711)

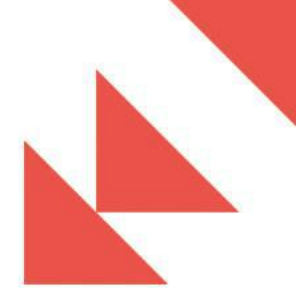
**% oui présenté**



**Proportion significativement SUPÉRIEURE parmi les répondants suivants :**

- Ceux dont l'entreprise compte moins de 100 employés (**74%**)
- Ceux dont l'entreprise œuvre dans le secteur de la construction (**85%**) et dans le secteur de la restauration et des services d'hébergement (**98%**)
- Ceux dont l'entreprise n'est gérée ni par un conseil d'administration, ni par un comité de gestion (**76%**)
- Ceux dont l'entreprise a vu sa part de revenus provenant des ventes en ligne augmenter depuis mars 2020 (**78%**)
- Ceux dont l'entreprise a apporté un changement dans la chaîne d'approvisionnement dû à la COVID-19 (**72%**)

# Recours aux programmes gouvernementaux pour traverser la crise (2/2)



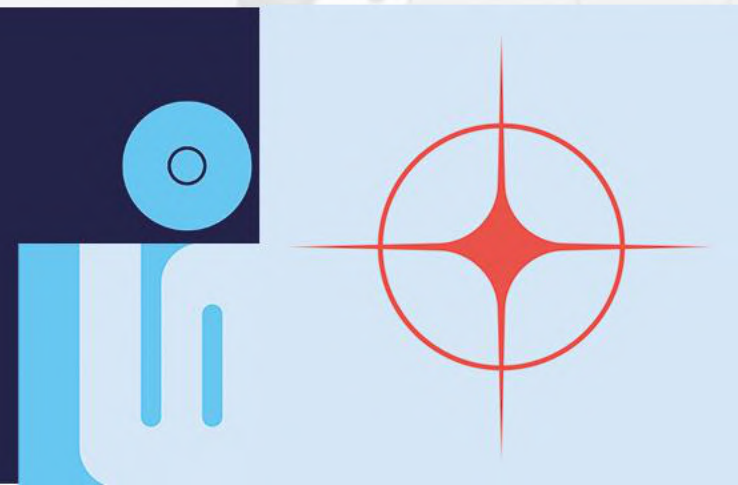
**Q8B.** Dans le contexte de la pandémie, avez-vous eu recours aux programmes gouvernementaux (fédéral et/ou provincial) d'aides ou de subventions pour aider les entreprises à traverser la crise?

Base : Tous les répondants

	Total	Capitale-Nationale	Mauricie + Centre du Québec	Estrie	Montréal	Autres régions	Outaouais + Abitibi Témiscamingue	Chaudière-Appalaches	Laval	Lanaudière + Laurentides	Montréal
<i>n=</i>	711	81	46	41	247	37	32	37	36	56	89
Oui	69%	63%	<b>88%</b>	59%	66%	63%	77%	<b>89%</b>	<b>50%</b>	74%	65%
Non	26%	34%	<b>12%</b>	39%	28%	33%	17%	<b>9%</b>	38%	21%	31%
NSP / Refus	4%	3%	1%	2%	6%	5%	7%	2%	<b>12%</b>	5%	4%



## 2. Place accordée à l'innovation au sein des entreprises



# Faits saillants



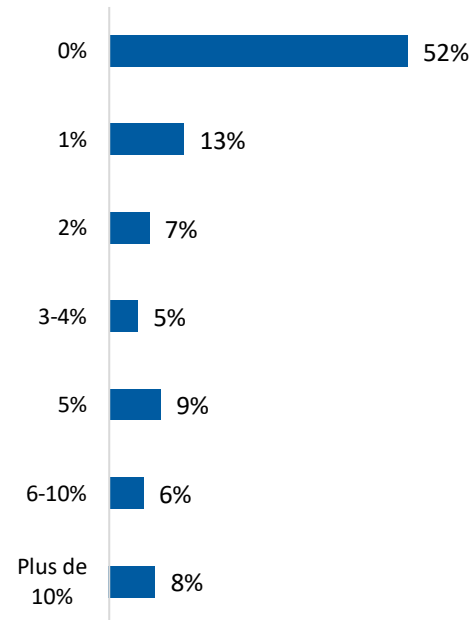
- En moyenne, les entreprises ont investi cette année **4,1%** de leur chiffre d'affaires de l'an passé dans la R-D et/ou les innovations.
- Pour la majorité des entreprises, les **efforts en innovation** de leur entreprise favorisent l'augmentation de sa productivité (82%). Dans des proportions moindres, ils sont également d'accord pour dire que ces efforts en innovation permettent d'augmenter sa capacité à attirer et retenir la main-d'œuvre (70%), qu'ils favorisent la réduction de ses coûts (68%), et qu'ils jouent un rôle majeur dans le développement de ses nouveaux marchés (64%).
- Les entreprises sont en mesure d'identifier des défis ou des besoins futurs en matière d'innovation auxquels leur entreprise devra faire face, principalement des besoins en main-d'œuvre spécialisée (62%), la modernisation des équipements (54%) et la prise du virage numérique/technologique (49%).

# Part des dépenses en R-D et/ou innovation par rapport au chiffre d'affaires de l'an dernier (1/3)



**Q1B.** Par rapport au chiffre d'affaires l'an dernier, quel pourcentage (%) représentent les dépenses en R-D et/ou innovation?

Base : Tous les répondants (n=711)

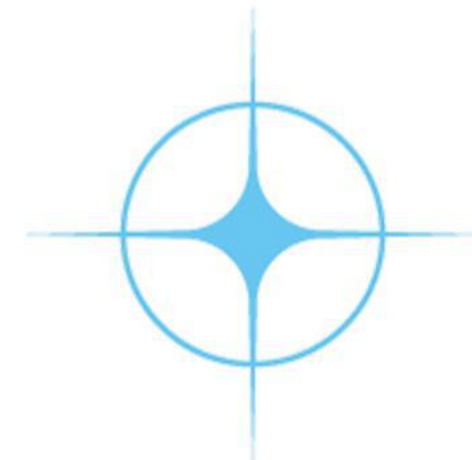


## Moyenne significativement SUPÉRIEURE parmi les répondants suivants :

- Les entreprises comptant 100 à 250 employés:
  - 100 à 149 employés (**8,7%**)
  - 150 à 199 employés (**7,6%**)
  - 200 à 250 employés (**12,4%**)
- Les entreprises œuvrant dans le secteur de l'agriculture, la foresterie, la pêche et la chasse (**5,5%**) et dans le secteur de la restauration et des services d'hébergement (**4,7%**)
- Ceux dont l'entreprise a apporté un changement dans la chaîne d'approvisionnement dû à la COVID-19 (**12,0%**)

Moyenne :  
**4,1%**

# Part des dépenses en R-D et/ou innovation par rapport au chiffre d'affaires de l'an dernier (2/3)

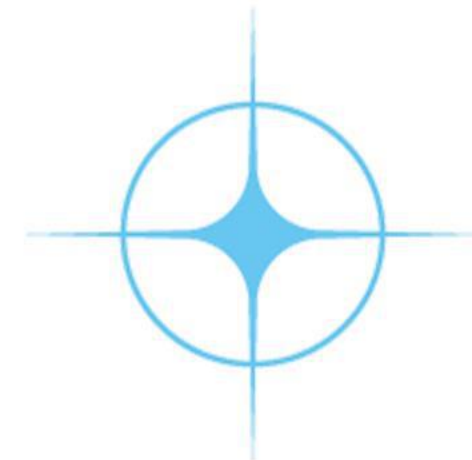


**Q1B.** Par rapport au chiffre d'affaires l'an dernier, quel pourcentage (%) représentent les dépenses en R-D et/ou innovation?

Base : Les répondants ayant fait des investissements en R-D et/ou innovation dans la dernière année

	Total	Capitale-Nationale	Mauricie + Centre du Québec	Estrie	Montréal	Autres régions
	<i>n=</i> 711	81	46	41	247	37
0%	52%	57%	45%	46%	52%	65%
1%	13%	8%	17%	30%	9%	9%
2%	7%	4%	11%	6%	11%	10%
3-4%	5%	9%	10%	6%	4%	1%
5%	9%	5%	7%	1%	6%	6%
6-10%	6%	13%	7%	8%	4%	5%
Plus de 10%	8%	4%	4%	3%	14%	5%
<b>Moyenne :</b>	<b>4,1%</b>	<b>3,1%</b>	<b>3,6%</b>	<b>1,7%</b>	<b>5,3%</b>	<b>2,8%</b>

# Part des dépenses en R-D et/ou innovation par rapport au chiffre d'affaires de l'an dernier (3/3)



**Q1B.** Par rapport au chiffre d'affaires l'an dernier, quel pourcentage (%) représentent les dépenses en R-D et/ou innovation?

Base : Les répondants ayant fait des investissements en R-D et/ou innovation dans la dernière année

	Total	Outaouais + Abitibi Témiscamingue	Chaudière- Appalaches	Laval	Lanaudière + Laurentides	Montréal
	<i>n=</i> 711	32	37	36	56	89
0%	52%	<b>72%</b>	52%	60%	<b>33%</b>	52%
1%	13%	7%	19%	<b>0%</b>	20%	16%
2%	7%	6%	9%	2%	<b>0%</b>	3%
3-4%	5%	7%	1%	10%	0%	5%
5%	9%	1%	11%	<b>22%</b>	<b>29%</b>	9%
6-10%	6%	6%	0%	3%	2%	1%
Plus de 10%	8%	1%	8%	3%	15%	13%
<b>Moyenne :</b>	<b>4,1%</b>	<b>1,3%</b>	<b>3,0%</b>	<b>2,7%</b>	<b>5,7%</b>	<b>6,3%</b>

# Part des dépenses en R-D et/ou innovation par rapport au chiffre d'affaires de l'an dernier – comparaison



**Q1B.** Par rapport au chiffre d'affaires l'an dernier, quel pourcentage (%) représentent les dépenses en R-D et/ou innovation?

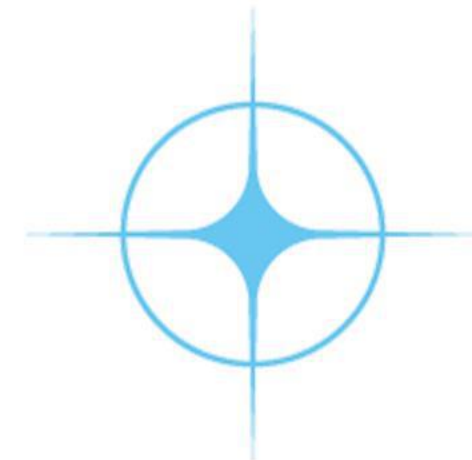
Base : Les répondants ayant fait des investissements en R-D et/ou innovation dans la dernière année

	2020	2019
	<i>n= 588</i>	<i>800</i>
0%	52%	54%
1%	14%	15%
2%	7%	7%
3-4%	5%	13%
5%	9%	5%
6-10%	5%	3%
Plus de 10%	8%	3%
<b>Moyenne :</b>	<b>4,0%</b>	<b>3,6%</b>

**Moyenne 2020** pour  
les entreprises comptant  
entre 250 et 500 employés :

**5,9%**

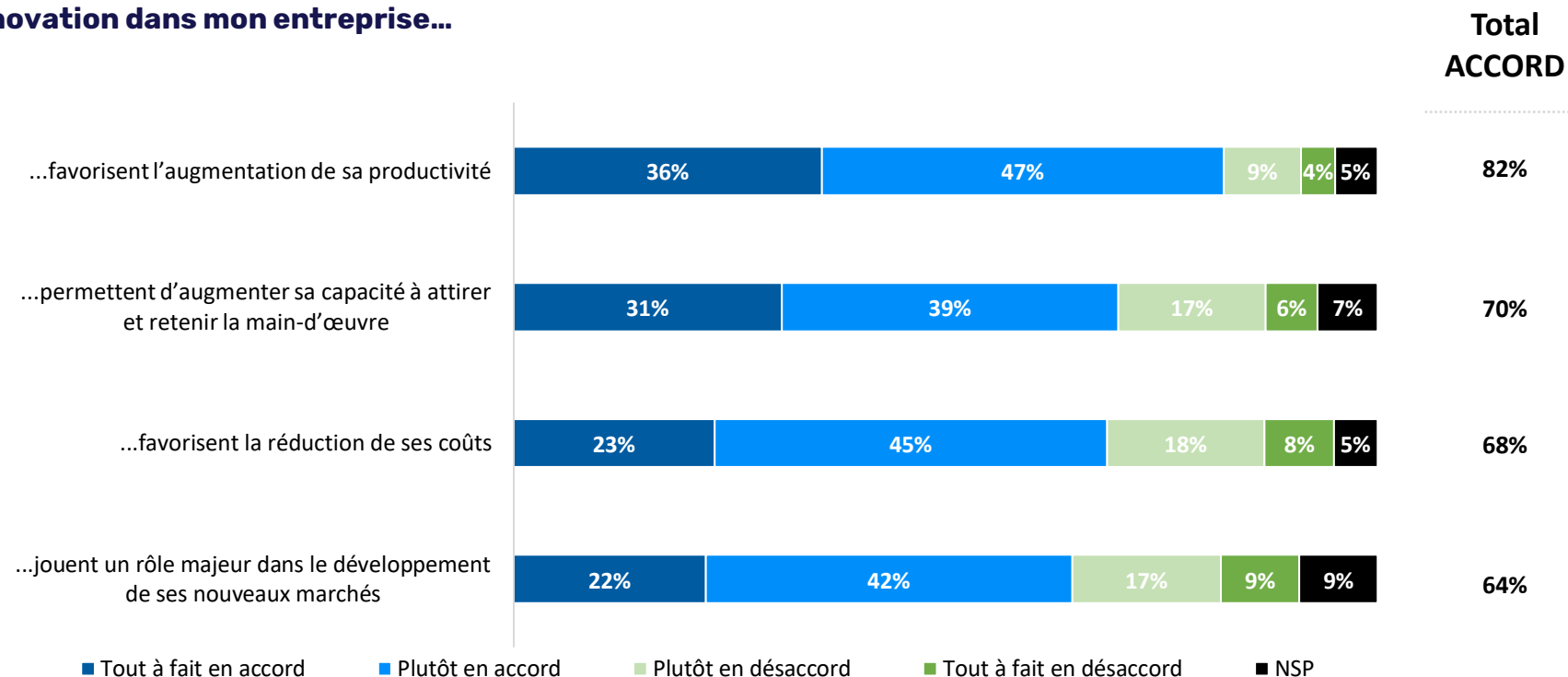
# Niveau d'accord avec divers énoncés relatifs aux efforts en innovation des entreprises (1/4)



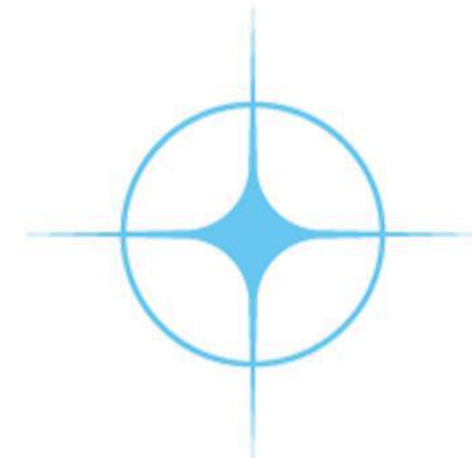
**Q13.** Dans quelle mesure êtes-vous en accord ou en désaccord avec les énoncés suivants :

Base : Tous les répondants (n=711)

## Les efforts en innovation dans mon entreprise...



# Niveau d'accord avec divers énoncés relatifs aux efforts en innovation des entreprises (2/4)



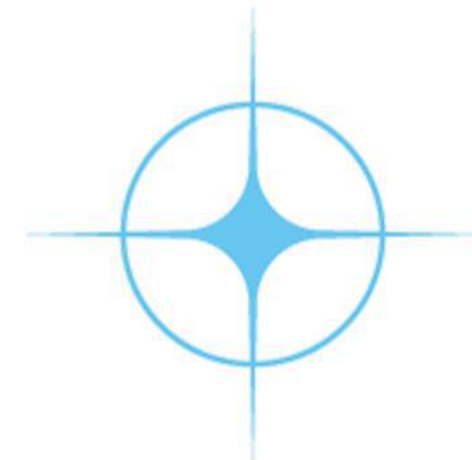
**Q13.** Dans quelle mesure êtes-vous en accord ou en désaccord avec les énoncés suivants :

Base : Tous les répondants

Les efforts en innovation dans mon entreprise...	Total ACCORD	Proportions significativement SUPÉRIEURES parmi les répondants suivants:
...favorisent l'augmentation de sa productivité	82%	<ul style="list-style-type: none"> <li>▪ Ceux dont l'entreprise a vu sa part de revenus provenant des ventes en ligne augmenter depuis mars 2020 (93%)</li> <li>▪ Ceux dont l'entreprise a apporté un changement dans la chaîne d'approvisionnement dû à la COVID-19 (86%)</li> <li>▪ Ceux dont l'entreprise a eu recours aux programmes gouvernementaux d'aides ou de subventions pour aider les entreprises à traverser la crise (86%)</li> </ul>
...permettent d'augmenter sa capacité à attirer et retenir la main-d'œuvre	70%	<ul style="list-style-type: none"> <li>▪ Ceux dont l'entreprise a dû revoir son modèle d'affaires en raison de la crise de la COVID-19 (77%)</li> <li>▪ Ceux dont l'entreprise a vu sa part de revenus provenant des ventes en ligne augmenter depuis mars 2020 (83%)</li> <li>▪ Ceux dont l'entreprise a apporté un changement dans la chaîne d'approvisionnement dû à la COVID-19 (76%)</li> </ul>
...favorisent la réduction de ses coûts	68%	<ul style="list-style-type: none"> <li>▪ Ceux dont l'entreprise a vu sa part de revenus provenant des ventes en ligne augmenter depuis mars 2020 (81%)</li> <li>▪ Ceux dont l'entreprise a apporté un changement dans la chaîne d'approvisionnement dû à la COVID-19 (71%)</li> </ul>
...jouent un rôle majeur dans le développement de ses nouveaux marchés	64%	<ul style="list-style-type: none"> <li>▪ Ceux dont l'entreprise a dû revoir son modèle d'affaires en raison de la crise de la COVID-19 (70%)</li> <li>▪ Ceux dont l'entreprise a vu sa part de revenus provenant des ventes en ligne augmenter depuis mars 2020 (86%)</li> <li>▪ Ceux dont l'entreprise a apporté un changement dans la chaîne d'approvisionnement dû à la COVID-19 (69%)</li> <li>▪ Ceux dont l'entreprise a eu recours aux programmes gouvernementaux d'aides ou de subventions pour aider les entreprises à traverser la crise (68%)</li> </ul>



# Niveau d'accord avec divers énoncés relatifs aux efforts en innovation des entreprises (3/4)



**Q13.** Dans quelle mesure êtes-vous en accord ou en désaccord avec les énoncés suivants :

Base : Tous les répondants

## Les efforts en innovation dans mon entreprise...

	Total	Capitale-Nationale	Mauricie + Centre du Québec	Estrie	Montréal	Autres régions
<i>% en accord présenté</i>						
	n= 711	81	46	41	247	37
...favorisent l'augmentation de sa productivité	82%	92%	96%	85%	78%	81%
...permettent d'augmenter sa capacité à attirer et retenir la main-d'œuvre	70%	61%	82%	68%	71%	76%
...favorisent la réduction de ses coûts	68%	83%	78%	82%	57%	72%
...jouent un rôle majeur dans le développement de ses nouveaux marchés	64%	75%	65%	55%	71%	67%

# Niveau d'accord avec divers énoncés relatifs aux efforts en innovation des entreprises (4/4)



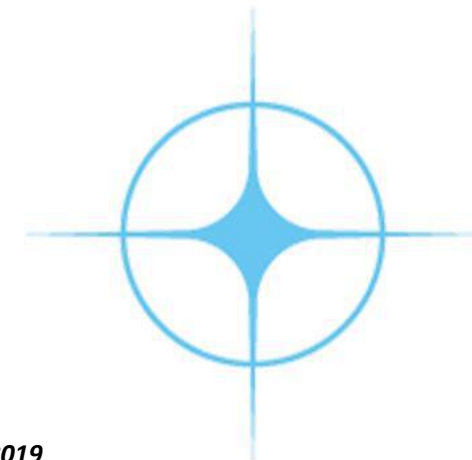
**Q13.** Dans quelle mesure êtes-vous en accord ou en désaccord avec les énoncés suivants :

Base : Tous les répondants

## Les efforts en innovation dans mon entreprise...

	Total	Outaouais + Abitibi Témiscamingue	Chaudière- Appalaches	Laval	Lanaudière + Laurentides	Montérégie
<i>% en accord présenté</i>						
	n= 711	32	37	36	56	89
...favorisent l'augmentation de sa productivité	82%	74%	88%	54%	76%	82%
...permettent d'augmenter sa capacité à attirer et retenir la main-d'œuvre	70%	66%	51%	52%	71%	73%
...favorisent la réduction de ses coûts	68%	66%	85%	41%	63%	64%
...jouent un rôle majeur dans le développement de ses nouveaux marchés	64%	47%	86%	34%	68%	57%

# Niveau d'accord avec divers énoncés relatifs aux efforts en innovation des entreprises – comparaison



**Q13.** Dans quelle mesure êtes-vous en accord ou en désaccord avec les énoncés suivants :

Base : Tous les répondants

## Les efforts en innovation dans mon entreprise...

	2020	2019
n=	588	800
<b>...favorisent l'augmentation de sa productivité</b>		
<b>TOTAL ACCORD</b>	<b>82%</b>	<b>78%</b>
Tout à fait en accord	36%	40%
Plutôt en accord	47%	38%
<b>TOTAL DÉSAACCORD</b>	<b>13%</b>	<b>16%</b>
Plutôt en désaccord	9%	9%
Tout à fait en désaccord	4%	7%
Je ne sais pas	5%	6%
<b>...permettent d'augmenter sa capacité à attirer et retenir la main-d'œuvre</b>		
<b>TOTAL ACCORD</b>	<b>70%</b>	<b>67%</b>
Tout à fait en accord	31%	26%
Plutôt en accord	39%	41%
<b>TOTAL DÉSAACCORD</b>	<b>23%</b>	<b>25%</b>
Plutôt en désaccord	17%	16%
Tout à fait en désaccord	6%	10%
Je ne sais pas	7%	7%

# Niveau d'accord avec divers énoncés relatifs aux efforts en innovation des entreprises – comparaison



**Q13.** Dans quelle mesure êtes-vous en accord ou en désaccord avec les énoncés suivants :

Base : Tous les répondants

## Les efforts en innovation dans mon entreprise...

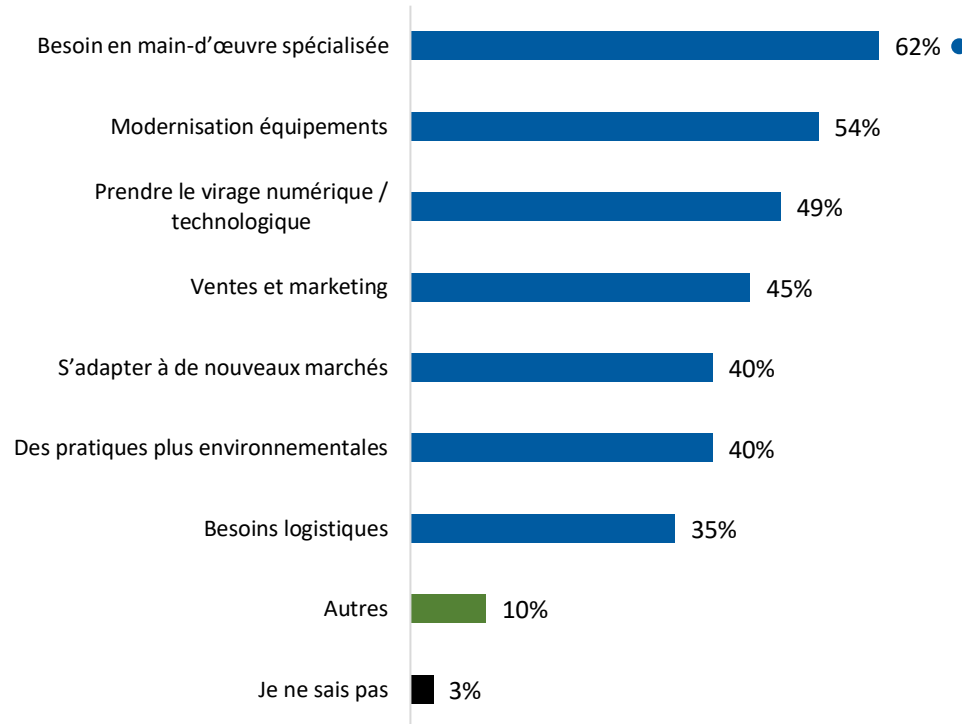
	n=	2020	2019
<b>...favorisent la réduction de ses coûts</b>			
<b>TOTAL ACCORD</b>		<b>68%</b>	<b>65%</b>
Tout à fait en accord		23%	26%
Plutôt en accord		45%	39%
<b>TOTAL DÉSACCORD</b>		<b>26%</b>	<b>26%</b>
Plutôt en désaccord		18%	17%
Tout à fait en désaccord		8%	9%
Je ne sais pas		5%	9%
<b>...jouent un rôle majeur dans le développement de ses nouveaux marchés</b>			
<b>TOTAL ACCORD</b>		<b>64%</b>	<b>63%</b>
Tout à fait en accord		22%	28%
Plutôt en accord		42%	35%
<b>TOTAL DÉSACCORD</b>		<b>27%</b>	<b>29%</b>
Plutôt en désaccord		18%	18%
Tout à fait en désaccord		9%	11%
Je ne sais pas		9%	8%

# Défis futurs en matière d'innovation (1/3)

**Q15.** Quels sont les défis ou besoins en matière d'innovation auxquels votre entreprise devra faire face dans le FUTUR ?

PLUSIEURS MENTIONS POSSIBLES\*

Base : Tous les répondants (n=711)



**Proportion significativement SUPÉRIEURE parmi les répondants suivants :**

- Ceux dont l'entreprise a vu sa part de revenus provenant des ventes en ligne augmenter depuis mars 2020 (**71%**)
- Ceux dont l'entreprise a apporté un changement dans la chaîne d'approvisionnement dû à la COVID-19 (**69%**)
- Ceux dont l'entreprise a eu recours aux programmes gouvernementaux d'aides ou de subventions pour aider les entreprises à traverser la crise (**68%**)
- Ceux dont l'entreprise compte moins de 100 employés (**65%**)

\*Les répondants ayant la possibilité de donner plusieurs réponses, le total des mentions peut être supérieur à 100%.

# Défis futurs en matière d'innovation (2/3)



**Q15.** Quels sont les défis ou besoins en matière d'innovation auxquels votre entreprise devra faire face dans le FUTUR ?

PLUSIEURS MENTIONS POSSIBLES\*

Base : Tous les répondants

	Total	Capitale-Nationale	Mauricie + Centre du Québec	Estrie	Montréal	Autres régions
	<i>n=</i> 711	81	46	41	247	37
Besoin en main-d'œuvre spécialisée	62%	51%	71%	57%	51%	67%
Modernisation équipements	54%	51%	61%	66%	44%	60%
Prendre le virage numérique / technologique	49%	49%	62%	58%	45%	51%
Ventes et marketing	45%	53%	51%	38%	51%	41%
S'adapter à de nouveaux marchés	40%	45%	40%	32%	48%	33%
Des pratiques plus environnementales	40%	42%	43%	31%	39%	39%
Besoins logistiques	35%	50%	41%	39%	30%	29%

\*Les répondants ayant la possibilité de donner plusieurs réponses, le total des mentions peut être supérieur à 100%.

# Défis futurs en matière d'innovation (3/3)



**Q15.** Quels sont les défis ou besoins en matière d'innovation auxquels votre entreprise devra faire face dans le FUTUR ?

PLUSIEURS MENTIONS POSSIBLES\*

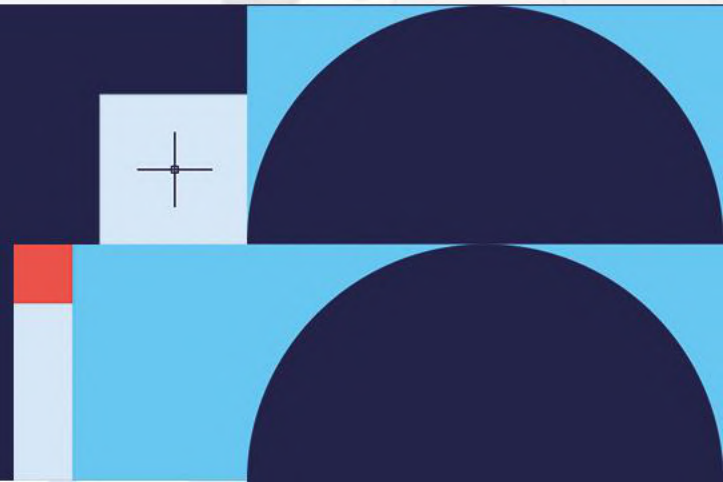
Base : Tous les répondants

	Total	Outaouais + Abitibi Témiscamingue	Chaudière- Appalaches	Laval	Lanaudière + Laurentides	Montérégie
	<i>n=</i> 711	32	37	36	56	89
Besoin en main-d'œuvre spécialisée	62%	79%	73%	50%	58%	70%
Modernisation équipements	54%	41%	54%	47%	74%	50%
Prendre le virage numérique / technologique	49%	34%	41%	56%	37%	52%
Ventes et marketing	45%	40%	23%	36%	57%	39%
S'adapter à de nouveaux marchés	40%	40%	24%	36%	38%	40%
Des pratiques plus environnementales	40%	35%	24%	55%	44%	38%
Besoins logistiques	35%	45%	21%	25%	24%	37%
Autres	10%	19%	2%	2%	8%	11%
Je ne sais pas	3%	7%	11%	13%	0%	3%

\*Les répondants ayant la possibilité de donner plusieurs réponses, le total des mentions peut être supérieur à 100%.

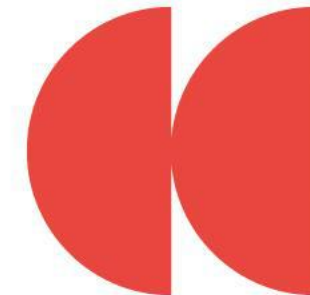


### 3. Projets d'innovation concrets



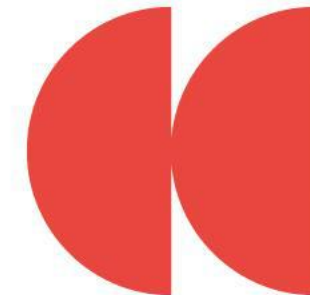


# Faits saillants (1/2)



- La majorité des entreprises (**57%**) indique qu'elles ont développé **au moins un projet concret d'innovation** au cours de la dernière année; qu'il s'agisse d'un nouveau produit/service (31%), d'une stratégie organisationnelle/commerciale (21%), de processus liés à la gestion organisationnelle ou au réseau de distribution/d'approvisionnement (22%), ou encore, de processus liés à la fabrication (15%). Ces observations sont identiques à celles de l'an dernier.
- Dans la très grande majorité des cas, ces projets émanaient de **l'interne (74%)** et le quart de ces projets (**24%**) ont été réalisés aussi en raison de la **COVID-19**. Enfin, plus de la moitié de ces projets (**56%**) ont été développés en collaboration avec des **partenaires externes**.
- À l'opposé, les entreprises n'ayant réalisé **aucun projet concret d'innovation** avancent surtout les freins suivants:
  - Le sentiment d'avoir aucun besoin à ce niveau (41%)
  - La crise de la COVID-19 (20%)
  - Le manque de financement (15%)
  - Le manque de personnel qualifié (13%)
- Les décideurs seraient fortement motivés à investir en innovation dans la prochaine année en présence surtout de ces **incitatifs** :
  - Des subventions gouvernementales spécifiques à votre secteur d'activité (70%)
  - Une meilleure adéquation entre la main d'œuvre disponible et vos besoins (57%)

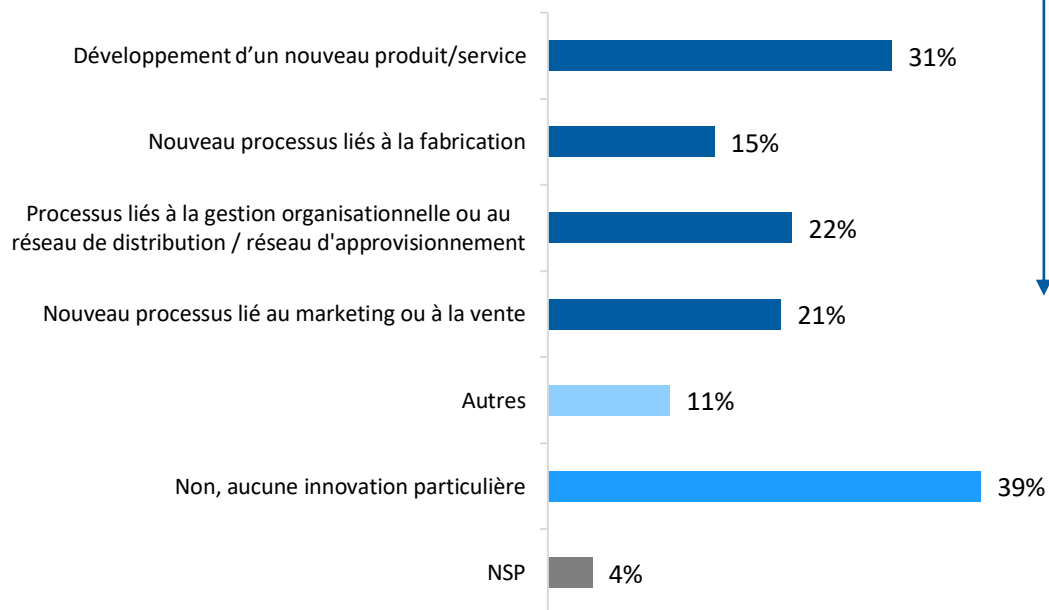
# Développement de projets concrets d'innovation au cours de la dernière année (1/3)



**Q1A.** Au cours des 12 derniers mois, votre entreprise a-t-elle développé un ou plusieurs projets concrets d'innovation? Nous entendons par innovation par exemple le développement d'un nouveau produit/service, l'amélioration de processus (nouvelles technologies) liés à la fabrication, à la gestion ou aux techniques de vente ou encore au niveau de votre stratégie organisationnelle ou commerciale. Si oui, lequel/lesquels ?

PLUSIEURS MENTIONS POSSIBLES\*

Base : Tous les répondants (n=711)



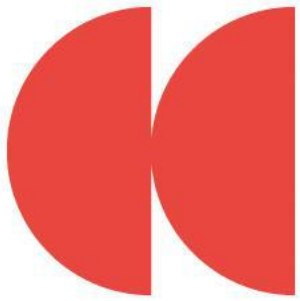
**57% des répondants déclarent que leur entreprise a développé au moins un projet concret d'innovation au cours de la dernière année**

**Proportion significativement SUPÉRIEURE parmi les répondants suivants :**

- Ceux dont l'entreprise œuvre dans le secteur de la fabrication (**70%**)
- Ceux dont l'entreprise est gérée par un comité de gestion (**76%**)
- Ceux dont l'entreprise a vu sa part de revenus provenant des ventes en ligne augmenter depuis mars 2020 (**67%**)
- Ceux dont l'entreprise a apporté un changement dans la chaîne d'approvisionnement dû à la COVID-19 (**62%**)

\*Les répondants ayant la possibilité de donner plusieurs réponses, le total des mentions peut être supérieur à 100%.

# Développement de projets concrets d'innovation au cours de la dernière année (2/3)



**Q1A.** Au cours des 12 derniers mois, votre entreprise a-t-elle développé un ou plusieurs projets concrets d'innovation? Nous entendons par innovation par exemple le développement d'un nouveau produit/service, l'amélioration de processus (nouvelles technologies) liés à la fabrication, à la gestion ou aux techniques de vente ou encore au niveau de votre stratégie organisationnelle ou commerciale. Si oui, lequel/lesquels ?

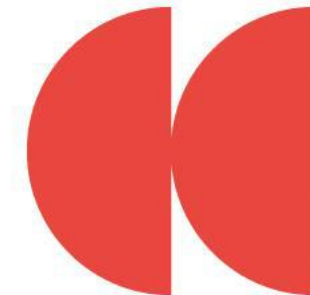
PLUSIEURS MENTIONS POSSIBLES\*

Base : Tous les répondants

	Total	Capitale-Nationale	Mauricie + Centre du Québec	Estrie	Montréal	Autres régions
	<i>n=</i> 711	81	46	41	247	37
<b>Total "AU MOINS UN PROJET CONCRET INNOVATION"</b>	57%	56%	66%	61%	55%	44%
Développement d'un nouveau produit/service	31%	32%	31%	27%	39%	19%
Nouveau processus liés à la fabrication	15%	14%	11%	32%	19%	15%
Processus liés à la gestion organisationnelle ou au réseau de distribution / réseau d'approvisionnement	22%	23%	34%	42%	14%	20%
Nouveau processus lié au marketing ou à la vente	21%	30%	24%	28%	18%	5%
Autres	11%	20%	14%	6%	1%	14%
Non, aucune innovation particulière	39%	38%	30%	38%	36%	55%
NSP	4%	6%	4%	1%	9%	0%

\*Les répondants ayant la possibilité de donner plusieurs réponses, le total des mentions peut être supérieur à 100%.

# Développement de projets concrets d'innovation au cours de la dernière année (3/3)



**Q1A.** Au cours des 12 derniers mois, votre entreprise a-t-elle développé un ou plusieurs projets concrets d'innovation? Nous entendons par innovation par exemple le développement d'un nouveau produit/service, l'amélioration de processus (nouvelles technologies) liés à la fabrication, à la gestion ou aux techniques de vente ou encore au niveau de votre stratégie organisationnelle ou commerciale. Si oui, lequel/lesquels ?

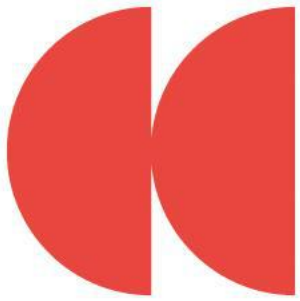
PLUSIEURS MENTIONS POSSIBLES\*

Base : Tous les répondants

	Total	Outaouais + Abitibi Témiscamingue	Chaudière- Appalaches	Laval	Lanaudière + Laurentides	Montérégie
	n= 711	32	37	36	56	89
<b>Total "AU MOINS UN PROJET CONCRET INNOVATION"</b>	57%	<b>28%</b>	67%	61%	<b>75%</b>	59%
Développement d'un nouveau produit/service	31%	<b>14%</b>	<b>8%</b>	27%	40%	37%
Nouveau processus liés à la fabrication	15%	20%	<b>27%</b>	<b>2%</b>	19%	<b>4%</b>
Processus liés à la gestion organisationnelle ou au réseau de distribution / réseau d'approvisionnement	22%	19%	12%	25%	22%	18%
Nouveau processus lié au marketing ou à la vente	21%	14%	23%	24%	28%	21%
Autres	11%	1%	9%	<b>21%</b>	13%	11%
Non, aucune innovation particulière	39%	<b>71%</b>	32%	35%	<b>23%</b>	39%
NSP	4%	1%	1%	4%	1%	2%

\*Les répondants ayant la possibilité de donner plusieurs réponses, le total des mentions peut être supérieur à 100%.

# Développement de projets concrets d'innovation au cours de la dernière année – comparaison



**Q1A.** Au cours des 12 derniers mois, votre entreprise a-t-elle développé un ou plusieurs projets concrets d'innovation? Nous entendons par innovation par exemple le développement d'un nouveau produit/service, l'amélioration de processus (nouvelles technologies) liés à la fabrication, à la gestion ou aux techniques de vente ou encore au niveau de votre stratégie organisationnelle ou commerciale. Si oui, lequel/lesquels ?

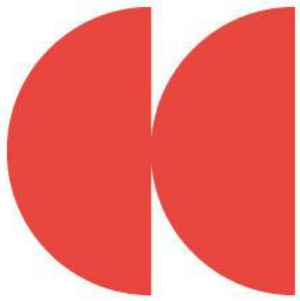
PLUSIEURS MENTIONS POSSIBLES\*

Base : Les répondants

	2020	2019
	<i>n= 588</i>	<i>800</i>
<b>Total "AU MOINS UN PROJET CONCRET INNOVATION"</b>	57%	57%
Développement d'un nouveau produit/service	31%	33%
Nouveau processus liés à la fabrication	<b>15%</b>	<b>21%</b>
Processus liés à la gestion organisationnelle ou au réseau de distribution / réseau d'approvisionnement	22%	26%
Nouveau processus lié au marketing ou à la vente	<b>21%</b>	<b>27%</b>
Autres	<b>11%</b>	<b>2%</b>
Non, aucune innovation particulière	39%	42%
NSP	<b>4%</b>	<b>1%</b>

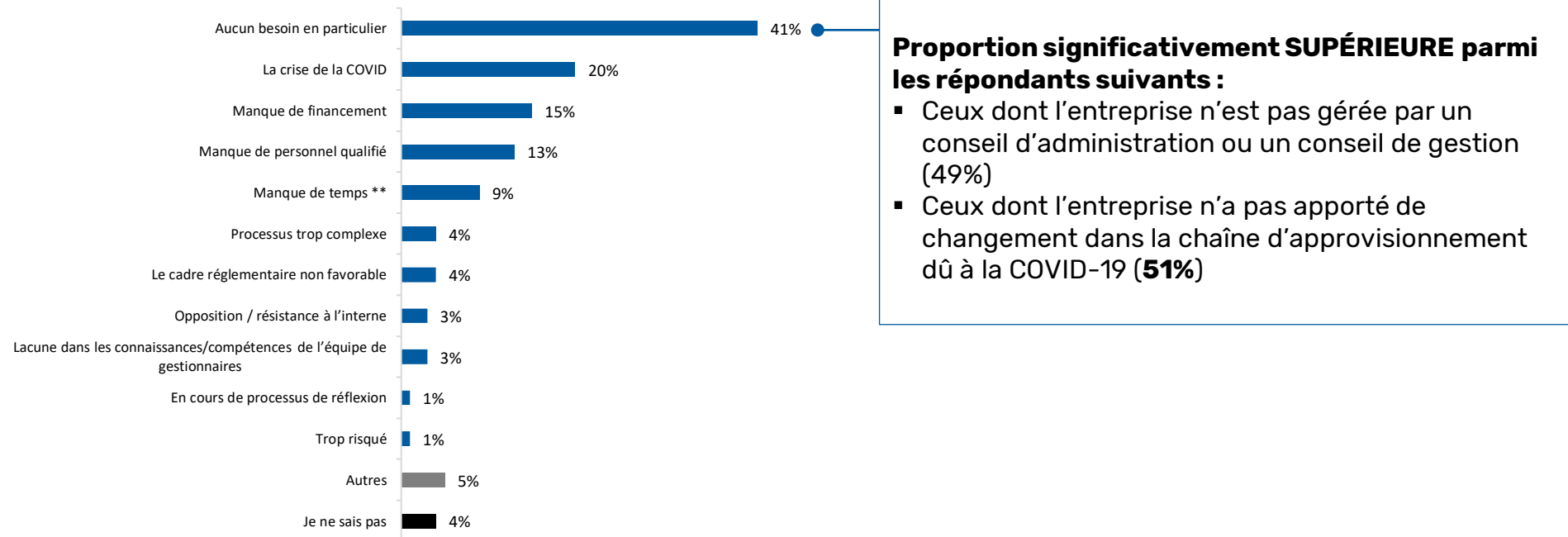
\*Les répondants ayant la possibilité de donner plusieurs réponses, le total des mentions peut être supérieur à 100%.

# Raisons pour lesquelles aucun projet d'innovation ou de R-D n'a été développé dans la dernière année (1/3)



**Q3.** Pourquoi votre entreprise n'a-t-elle pas développé un ou plusieurs projets d'innovation ou de R-D au cours des 12 derniers mois?  
PLUSIEURS MENTIONS POSSIBLES\*

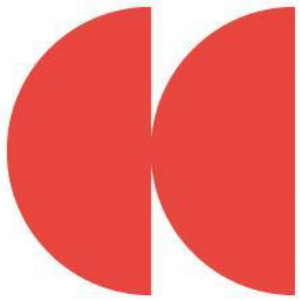
Base : Les entreprises n'ayant pas développé de projets d'innovation ou de R-D au cours des 12 derniers mois (n=228)



\*Les répondants ayant la possibilité de donner plusieurs réponses, le total des mentions peut être supérieur à 100%.

\*\*Mentions spontanées.

# Raisons pour lesquelles aucun projet d'innovation ou de R-D n'a été développé dans la dernière année (2/3)



**Q3.** Pourquoi votre entreprise n'a-t-elle pas développé un ou plusieurs projets d'innovation ou de R-D au cours des 12 derniers mois?  
PLUSIEURS MENTIONS POSSIBLES\*

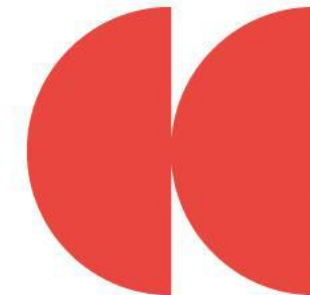
Base : Les entreprises n'ayant pas développé de projets d'innovation ou de R-D au cours des 12 derniers mois

	Total	Capitale-Nationale	Mauricie + Centre du Québec	Estrie	Montréal	Autres régions
	n= 228	24**	11**	13**	75	16**
Aucun besoin en particulier	41%	43%	45%	49%	45%	9%
La crise de la COVID	20%	32%	22%	2%	24%	18%
Manque de financement	15%	12%	11%	2%	17%	24%
Manque de personnel qualifié	13%	0%	23%	16%	20%	16%
Manque de temps	9%	20%	11%	0%	5%	16%
Processus trop complexe	4%	0%	0%	0%	0%	16%
Le cadre réglementaire non favorable	4%	0%	0%	16%	0%	8%
Opposition / résistance à l'interne	3%	3%	11%	1%	8%	0%
Lacune dans les connaissances/compétences de l'équipe de gestionnaires	3%	1%	1%	1%	7%	0%
En cours de processus de réflexion	1%	0%	0%	0%	0%	8%
Trop risqué	1%	0%	0%	16%	1%	0%
Autres	5%	0%	0%	0%	0%	16%
NSP	4%	2%	0%	0%	4%	0%

\*Les répondants ayant la possibilité de donner plusieurs réponses, le total des mentions peut être supérieur à 100%.

\*\*Étant donné le nombre de répondants (n<30), les résultats sont présentés à titre indicatif seulement.

# Raisons pour lesquelles aucun projet d'innovation ou de R-D n'a été développé dans la dernière année (3/3)



**Q3.** Pourquoi votre entreprise n'a-t-elle pas développé un ou plusieurs projets d'innovation ou de R-D au cours des 12 derniers mois?

PLUSIEURS MENTIONS POSSIBLES\*

Base : Les entreprises n'ayant pas développé de projets d'innovation ou de R-D au cours des 12 derniers mois

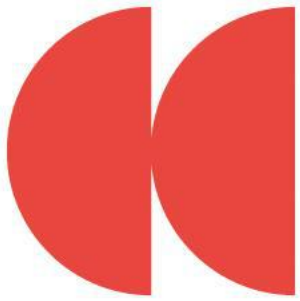
	Total	Outaouais + Abitibi Témiscamingue	Chaudière- Appalaches	Laval	Lanaudière + Laurentides	Montérégie
	<i>n=</i> 228	17**	10**	9**	15**	33
Aucun besoin en particulier	41%	36%	62%	64%	17%	46%
La crise de la COVID	20%	27%	0%	29%	5%	24%
Manque de financement	15%	10%	29%	0%	18%	22%
Manque de personnel qualifié	13%	0%	30%	3%	22%	1%
Manque de temps	9%	9%	0%	29%	2%	7%
Processus trop complexe	4%	0%	3%	0%	17%	8%
Le cadre réglementaire non favorable	4%	0%	0%	0%	19%	7%
Opposition / résistance à l'interne	3%	0%	0%	1%	1%	2%
Lacune dans les connaissances/compétences de l'équipe de gestionnaires	3%	0%	0%	1%	0%	7%
En cours de processus de réflexion	1%	0%	0%	0%	0%	0%
Trop risqué	1%	0%	3%	0%	0%	0%
Autres	5%	9%	0%	0%	0%	8%
NSP	4%	11%	5%	3%	21%	0%

\*Les répondants ayant la possibilité de donner plusieurs réponses, le total des mentions peut être supérieur à 100%.

\*\*Étant donné le nombre de répondants (n<30), les résultats sont présentés à titre indicatif seulement.

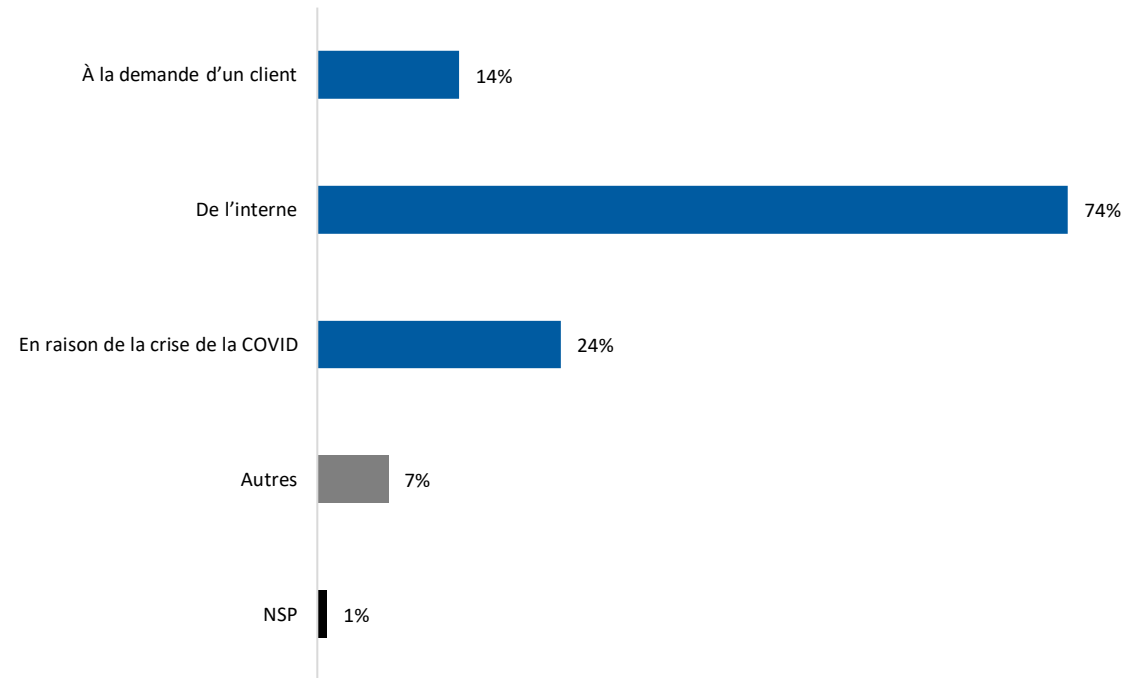


# Sources des projets d'innovation (1/3)



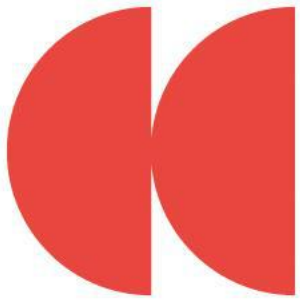
**Q2B.** Votre/vos projet(s) d'innovation a/on-t-il(s) été entamé(s) à la demande d'un client, émane(nt)-t-il(s) d'une initiative interne, ou a/on-t-il(s) été développé(s) en raison de la crise de la Covid-19 ou d'une autre raison ? MENTIONS MULTIPLES\*

Base : Les répondants dont l'entreprise a développé un ou plusieurs projets concrets d'innovation au cours des 12 derniers mois (n=400)



\*Les répondants ayant la possibilité de donner plusieurs réponses, le total des mentions peut être supérieur à 100%.

# Sources des projets d'innovation (2/3)



**Q2B** Votre/vos projet(s) d'innovation a/on-t-il(s) été entamé(s) à la demande d'un client, émane(nt)-t-il(s) d'une initiative interne, ou a/on-t-il(s) été développé(s) en raison de la crise de la COVID-19 ou d'une autre raison ? MENTIONS MULTIPLES\*\*

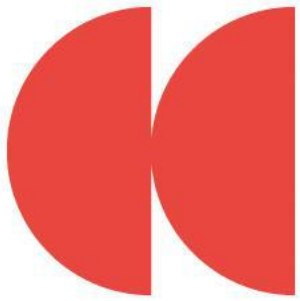
Base : Les répondants dont l'entreprise a développé un ou plusieurs projets concrets d'innovation au cours des 12 derniers mois

	Total	Capitale-Nationale	Mauricie + Centre du Québec	Estrie	Montréal	Autres régions
	n= <b>400</b>	<b>45</b>	<b>31</b>	<b>25*</b>	<b>134</b>	<b>20*</b>
À la demande d'un client	14%	11%	21%	24%	<b>21%</b>	32%
De l'interne	74%	<b>88%</b>	83%	85%	<b>62%</b>	68%
En raison de la crise de la COVID	24%	18%	11%	0%	24%	31%
Autres	7%	7%	5%	11%	10%	10%
NSP	1%	1%	0%	0%	2%	1%

\*Étant donné le nombre de répondants (n<30), les résultats sont présentés à titre indicatif seulement.

\*\*Les répondants ayant la possibilité de donner plusieurs réponses, le total des mentions peut être supérieur à 100%.

# Sources des projets d'innovation (3/3)



**Q2B.** Votre/vos projet(s) d'innovation a/on-t-il(s) été entamé(s) à la demande d'un client, émane(nt)-t-il(s) d'une initiative interne, ou a/on-t-il(s) été développé(s) en raison de la crise de la COVID-19 ou d'une autre raison ? MENTIONS MULTIPLES\*\*

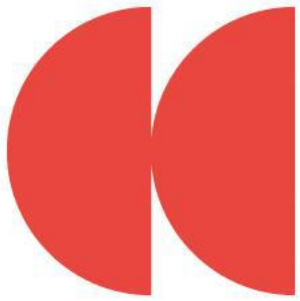
Base : Les répondants dont l'entreprise a développé un ou plusieurs projets concrets d'innovation au cours des 12 derniers mois

	Total	Outaouais + Abitibi Témiscamingue	Chaudière- Appalaches	Laval	Lanaudière + Laurentides	Montérégie
	<i>n=</i> <b>400</b>	<b>12*</b>	<b>25*</b>	<b>22*</b>	<b>36</b>	<b>46</b>
À la demande d'un client	14%	4%	7%	2%	12%	<b>2%</b>
De l'interne	74%	93%	80%	81%	65%	70%
En raison de la crise de la COVID	24%	49%	14%	22%	24%	<b>42%</b>
Autres	7%	23%	1%	2%	12%	<b>0%</b>
NSP	1%	0%	2%	0%	1%	0%

\*Étant donné le nombre de répondants (n<30), les résultats sont présentés à titre indicatif seulement.

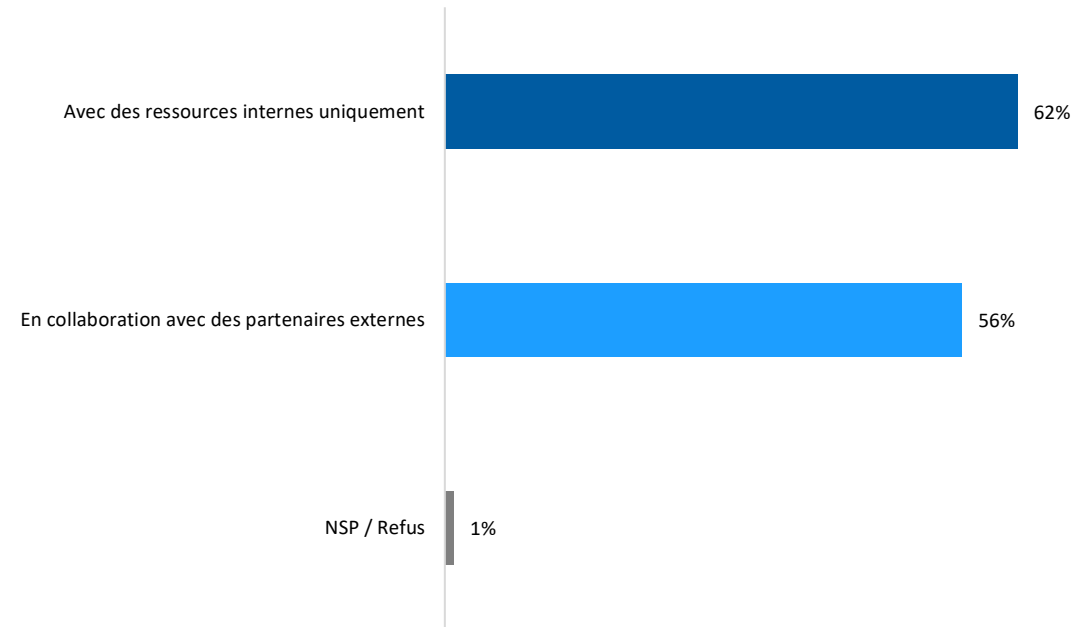
\*\*Les répondants ayant la possibilité de donner plusieurs réponses, le total des mentions peut être supérieur à 100%.

# Ressources utilisées pour développer les projets d'innovation (1/3)



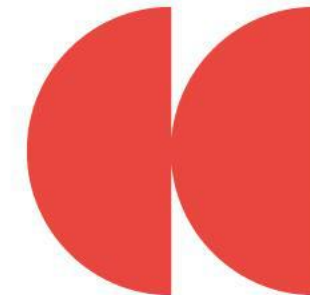
**Q2C.** Votre/vos projet(s) d'innovation a/on-t-il(s) été développé(s) par vos ressources internes et/ou avec des consultants ? MENTIONS MULTIPLES\*

Base : Les répondants dont l'entreprise a développé un ou plusieurs projets concrets d'innovation au cours des 12 derniers mois (n=400)



\*Les répondants ayant la possibilité de donner plusieurs réponses, le total des mentions peut être supérieur à 100%.

# Ressources utilisées pour développer les projets d'innovation (2/3)



**Q2C.** Votre/vos projet(s) d'innovation a/on-t-il(s) été développé(s) par vos ressources internes et/ou avec des consultants ? MENTIONS MULTIPLES\*\*

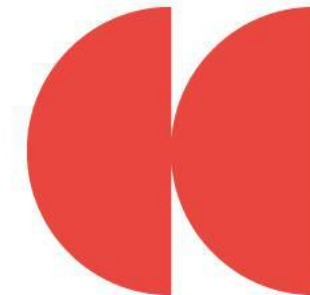
Base : Les répondants dont l'entreprise a développé un ou plusieurs projets concrets d'innovation au cours des 12 derniers mois

	Total	Capitale-Nationale	Mauricie + Centre du Québec	Estrie	Montréal	Autres régions
	<i>n=</i> <b>400</b>	<b>45</b>	<b>31</b>	<b>25*</b>	<b>134</b>	<b>20*</b>
Avec des ressources internes uniquement	62%	71%	52%	55%	67%	65%
En collaboration avec des partenaires externes	56%	58%	<b>73%</b>	46%	<b>44%</b>	47%
NSP / Refus	1%	1%	0%	1%	3%	1%

\*Étant donné le nombre de répondants (n<30), les résultats sont présentés à titre indicatif seulement.

\*\*Les répondants ayant la possibilité de donner plusieurs réponses, le total des mentions peut être supérieur à 100%.

# Ressources utilisées pour développer les projets d'innovation (3/3)



**Q2C.** Votre/vos projet(s) d'innovation a/on-t-il(s) été développé(s) par vos ressources internes et/ou avec des consultants ? MENTIONS MULTIPLES\*\*

Base : Les répondants dont l'entreprise a développé un ou plusieurs projets concrets d'innovation au cours des 12 derniers mois

	Total	Outaouais + Abitibi Témiscamingue	Chaudière- Appalaches	Laval	Lanaudière + Laurentides	Montréal
<i>n=</i>	<b>400</b>	<b>12*</b>	<b>25*</b>	<b>22*</b>	<b>36</b>	<b>46</b>
Avec des ressources internes uniquement	62%	71%	65%	62%	49%	60%
En collaboration avec des partenaires externes	56%	74%	40%	76%	59%	63%
NSP / Refus	1%	0%	1%	0%	0%	1%

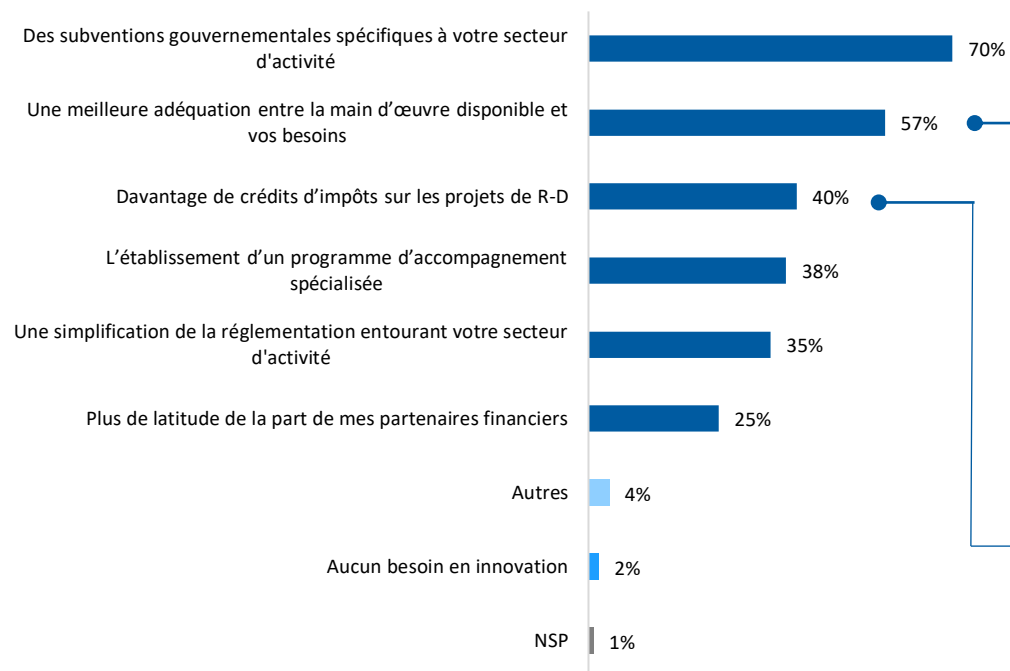
\*Étant donné le nombre de répondants (n<30), les résultats sont présentés à titre indicatif seulement.

\*\*Les répondants ayant la possibilité de donner plusieurs réponses, le total des mentions peut être supérieur à 100%.

# Raisons pour investir en innovation dans la prochaine année (1/3)

**Q22.** Parmi les énoncés suivants, lequel ou lesquels pourraient vous inciter fortement à investir en innovation dans la prochaine année ? MENTIONS MULTIPLES\*

Base : Tous les répondants (n=711)



**Proportion significativement SUPÉRIEURE parmi les répondants suivants :**

- Ceux dont l'entreprise œuvre dans le secteur des services d'enseignement (**88%**)
- Ceux dont l'entreprise compte moins de 100 employés (**74%**)
- Ceux dont l'entreprise a eu un chiffre d'affaires moyen de moins de 5 millions (**78%**)

**Proportion significativement SUPÉRIEURE parmi les répondants suivants :**

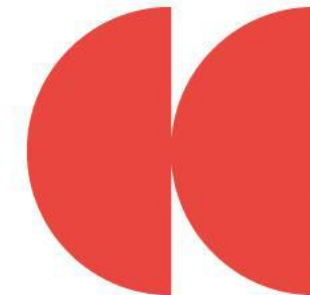
- Ceux dont l'entreprise compte moins de 100 employés (**59%**)
- Ceux dont l'entreprise œuvre dans le secteur du commerce de détail (**73%**)
- Ceux dont l'entreprise œuvre dans le secteur des services d'enseignement (**70%**)
- Ceux dont l'entreprise a eu un chiffre d'affaires moyen de moins de 5 millions de dollars (**64%**)

**Proportion significativement SUPÉRIEURE parmi les répondants suivants :**

- Ceux dont l'entreprise œuvre dans le secteur des services d'enseignement (**70%**)

\*Les répondants ayant la possibilité de donner plusieurs réponses, le total des mentions peut être supérieur à 100%.

# Raisons pour investir en innovation dans la prochaine année (2/3)



**Q22.** Parmi les énoncés suivants, lequel ou lesquels pourraient vous inciter fortement à investir en innovation dans la prochaine année ?

MENTIONS MULTIPLES\*

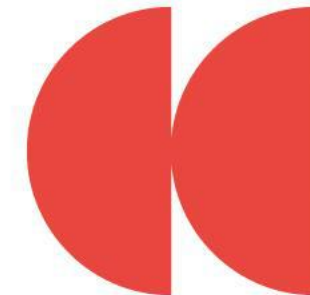
Base : Tous les répondants

	Total	Capitale-Nationale	Mauricie + Centre du Québec	Estrie	Montréal	Autres régions
	n= 711	81	46	41	247	37
Des subventions gouvernementales spécifiques à votre secteur d'activité	70%	62%	77%	71%	64%	61%
Une meilleure adéquation entre la main d'œuvre disponible et vos besoins	57%	56%	75%	46%	42%	57%
Davantage de crédits d'impôts sur les projets de R-D	40%	43%	41%	37%	41%	60%
L'établissement d'un programme d'accompagnement spécialisée	38%	30%	54%	31%	33%	46%
Une simplification de la réglementation entourant votre secteur d'activité	35%	29%	40%	30%	22%	42%
Plus de latitude de la part de mes partenaires financiers	25%	17%	30%	25%	20%	23%
Autres	4%	4%	4%	6%	4%	0%
Aucun besoin en innovation	2%	0%	0%	0%	5%	0%
NSP	1%	0%	0%	0%	1%	0%

\*Les répondants ayant la possibilité de donner plusieurs réponses, le total des mentions peut être supérieur à 100%.



# Raisons pour investir en innovation dans la prochaine année (3/3)



**Q22.** Parmi les énoncés suivants, lequel ou lesquels pourraient vous inciter fortement à investir en innovation dans la prochaine année ?  
MENTIONS MULTIPLES\*

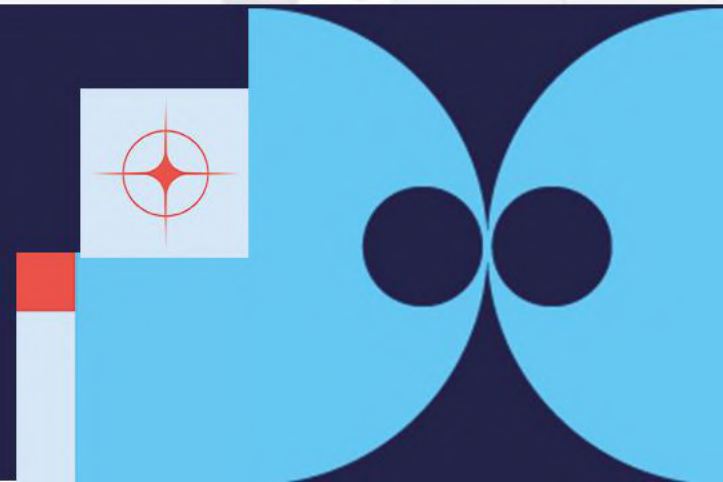
Base : Tous les répondants

	Total	Outaouais + Abitibi Témiscamingue	Chaudière- Appalaches	Laval	Lanaudière + Laurentides	Montérégie
	n= 711	32	37	36	56	89
Des subventions gouvernementales spécifiques à votre secteur d'activité	70%	66%	73%	69%	<b>88%</b>	77%
Une meilleure adéquation entre la main d'œuvre disponible et vos besoins	57%	<b>79%</b>	65%	60%	46%	62%
Davantage de crédits d'impôts sur les projets de R-D	40%	<b>20%</b>	<b>14%</b>	<b>58%</b>	40%	35%
L'établissement d'un programme d'accompagnement spécialisée	38%	44%	41%	23%	39%	34%
Une simplification de la réglementation entourant votre secteur d'activité	35%	51%	31%	41%	43%	40%
Plus de latitude de la part de mes partenaires financiers	25%	20%	31%	<b>52%</b>	26%	<b>33%</b>
Autres	4%	0%	0%	10%	8%	<b>8%</b>
Aucun besoin en innovation	2%	0%	0%	1%	4%	0%
NSP	1%	0%	0%	0%	0%	<b>5%</b>

\*Les répondants ayant la possibilité de donner plusieurs réponses, le total des mentions peut être supérieur à 100%.



## 4. Organisations de recherche collaborative



# Faits saillants

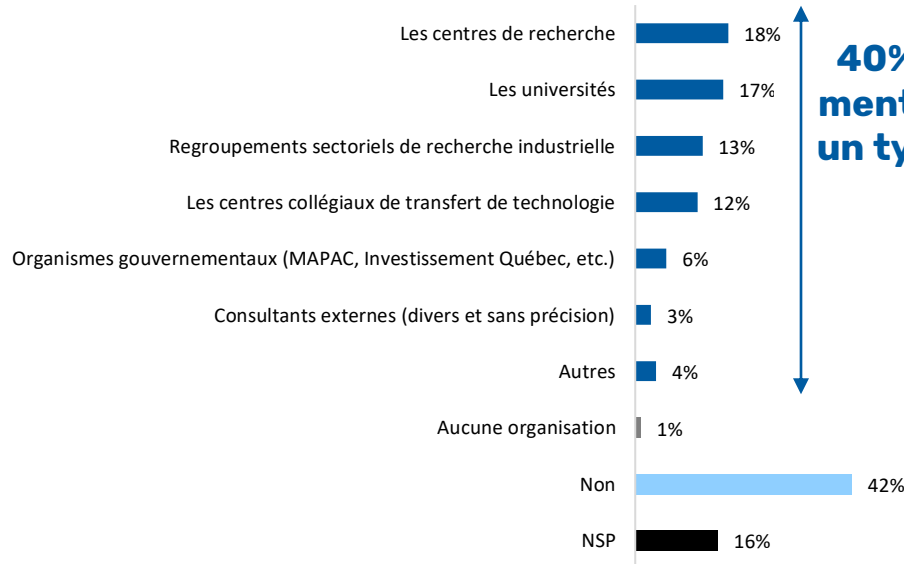
- Quatre décideurs sondés sur dix (**40%**) connaissent au moins une **organisation de recherche collaborative** qui peut accompagner leur entreprise au Québec dans la réalisation de ses projets en innovation/R-D. Les centres de recherche (18%) et les universités (17%) arrivent en tête des mentions.
- De ces individus, la majorité (**60%**) considèrent l'expertise détenue par ces organisations en innovation/R-D comme un **levier potentiel** pour leur entreprise ou pouvant vous aider en cette matière.

# Notoriété des organisations de recherche collaborative québécoises qui peuvent accompagner les entreprises dans la réalisation de leurs projets d'innovation / R-D (1/3)

**Q9.** En matière d'innovation ou R-D, savez-vous qu'il existe des organisations de recherche collaborative qui peuvent accompagner les entreprises au Québec à réaliser leurs projets en innovation/R-D ? Si oui, de quel(s) type(s) d'organisation(s) s'agirait-il ?

MENTIONS MUTLIPLÉS\*

Base : Tous les répondants (n=711)



**40% des répondants mentionnent au moins un type d'organisation**

**Proportion significativement SUPÉRIEURE parmi les répondants suivants :**

- Ceux dont l'entreprise œuvre dans le secteur de la fabrication (**70%**);
- Ceux dont l'entreprise est gérée par un comité de gestion (**59%**);
- Ceux dont l'entreprise a eu un chiffre d'affaires moyen de 100 millions de dollars ou plus (**62%**);
- Ceux dont l'entreprise a eu un chiffre d'affaires moyen entre 10 et 25 millions de dollars (**53%**);

\*Les répondants ayant la possibilité de donner plusieurs réponses, le total des mentions peut être supérieur à 100%.

\*\*Mentions spontanées.

# Notoriété des organisations de recherche collaborative québécoises qui peuvent accompagner les entreprises dans la réalisation de leurs projets d'innovation / R-D (2/3)

**Q9.** En matière d'innovation ou R-D, savez-vous qu'il existe des organisations de recherche collaborative qui peuvent accompagner les entreprises au Québec à réaliser leurs projets en innovation/R-D ? Si oui, de quel(s) type(s) d'organisation(s) s'agirait-il ?

MENTIONS MUTLIPLÉS\*

Base : Tous les répondants

	Total	Capitale-Nationale	Mauricie + Centre du Québec	Estrie	Montréal	Autres régions
	n= 711	81	46	41	247	37
<b>Total "AU MOINS UN TYPE D'ORGANISATION"</b>	<b>40%</b>	<b>57%</b>	<b>15%</b>	<b>36%</b>	<b>39%</b>	<b>48%</b>
Les centres de recherche	18%	27%	7%	20%	18%	25%
Les universités	17%	36%	1%	20%	17%	29%
Regroupements sectoriels de recherche industrielle	13%	18%	3%	26%	9%	23%
Les centres collégiaux de transfert de technologie	12%	30%	4%	13%	10%	23%
Organismes gouvernementaux (MAPAC, Investissement Québec, Consultants externes (divers et sans précision)	6%	12%	0%	6%	2%	5%
Autres	4%	0%	0%	0%	4%	0%
Aucune organisation	1%	0%	3%	0%	2%	0%
Non	42%	31%	44%	39%	44%	38%
Je ne sais pas	16%	12%	37%	26%	14%	15%

\*Les répondants ayant la possibilité de donner plusieurs réponses, le total des mentions peut être supérieur à 100%.

\*\*Mentions spontanées.

# Notoriété des organisations de recherche collaborative québécoises qui peuvent accompagner les entreprises dans la réalisation de leurs projets d'innovation / R-D (3/3)

**Q9.** En matière d'innovation ou R-D, savez-vous qu'il existe des organisations de recherche collaborative qui peuvent accompagner les entreprises au Québec à réaliser leurs projets en innovation/R-D ? Si oui, de quel(s) type(s) d'organisation(s) s'agirait-il ?

MENTIONS MUTLIPLLES\*

Base : Tous les répondants

	Total	Outaouais + Abitibi Témiscamingue	Chaudière- Appalaches	Laval	Lanaudière + Laurentides	Montérégie
	n= 711	32	37	36	56	89
<b>Total "AU MOINS UN TYPE D'ORGANISATION"</b>	<b>40%</b>	<b>47%</b>	<b>83%</b>	<b>27%</b>	<b>43%</b>	<b>40%</b>
Les centres de recherche	18%	8%	43%	5%	18%	18%
Les universités	17%	9%	13%	14%	5%	24%
Regroupements sectoriels de recherche industrielle	13%	32%	12%	2%	5%	15%
Les centres collégiaux de transfert de technologie	12%	13%	3%	3%	0%	17%
Organismes gouvernementaux (MAPAC, Investissement Québec,	6%	12%	20%	10%	8%	5%
Consultants externes (divers et sans précision)	3%	6%	9%	0%	4%	3%
Autres	4%	13%	0%	10%	8%	8%
Aucune organisation	1%	0%	0%	0%	0%	3%
Non	42%	52%	12%	39%	40%	49%
Je ne sais pas	16%	2%	5%	35%	17%	9%

\*Les répondants ayant la possibilité de donner plusieurs réponses, le total des mentions peut être supérieur à 100%.

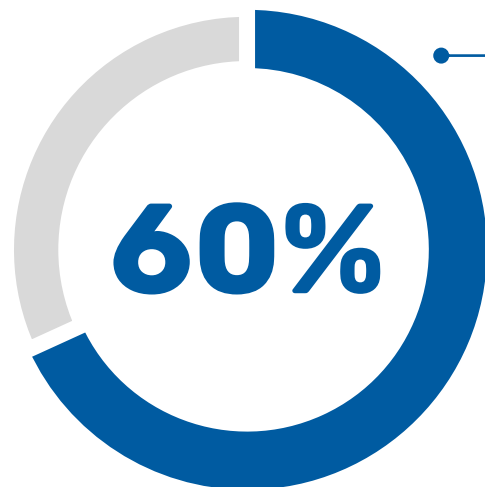
\*\*Mentions spontanées.

# Perception de l'expertise de ces organisations comme un levier potentiel pour les entreprises (1/2)

**Q10.** Considérez-vous l'expertise détenue par ces « organisations » en innovation/R-D comme un levier potentiel pour votre entreprise ou pouvant vous aider en cette matière ? Rappel : Centres de recherche, Universités, Centres collégiaux de transfert de technologie, Regroupements sectoriels de recherche industrielle.

Base : : Les répondants connaissant l'existence d'organisations de recherche collaborative (n=462)

**% oui présenté**



**Proportion significativement SUPÉRIEURE parmi les répondants suivants :**

- Ceux dont l'entreprise compte moins de 100 employés (**63%**)
- Ceux dont l'entreprise œuvre dans le secteur du commerce de détail (**87%**)
- Ceux dont l'entreprise a vu sa part de revenus provenant des ventes en ligne augmenter depuis mars 2020 (**78%**)
- Ceux dont l'entreprise a eu recours aux programmes gouvernementaux d'aides ou de subventions pour aider les entreprises à traverser la crise (**67%**)

# Perception de l'expertise de ces organisations comme un levier potentiel pour les entreprises (2/2)

**Q10.** Considérez-vous l'expertise détenue par ces « organisations » en innovation/R-D comme un levier potentiel pour votre entreprise ou pouvant vous aider en cette matière ? Rappel : Centres de recherche, Universités, Centres collégiaux de transfert de technologie, Regroupements sectoriels de recherche industrielle.

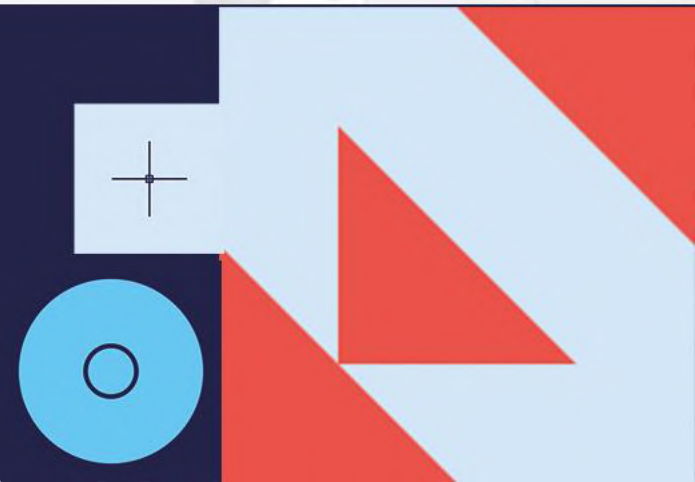
Base : Les répondants connaissant l'existence d'organisations de recherche collaborative

	Total	Capitale-Nationale	Mauricie + Centre du Québec	Estrie	Montréal	Autres régions	Outaouais + Abitibi Témiscamingue	Chaudière-Appalaches	Laval	Lanaudière + Laurentides	Montréal
<i>n=</i>	462	58	28*	28*	158	24*	19*	31	21*	37	56
Oui	60%	68%	50%	76%	55%	61%	79%	63%	59%	45%	64%
Non	28%	19%	47%	13%	31%	31%	3%	35%	36%	36%	20%
NSP / Refus	11%	13%	2%	12%	14%	8%	17%	3%	5%	19%	16%





## 5. Compétences à développer pour soutenir davantage de projets d'innovation



# Faits saillants

Les entreprises indiquent principalement les **compétences** suivantes à développer par l'équipe de direction pour soutenir davantage de projets d'innovation.

- Identifier les opportunités (54%)
- Développer une pensée stratégique (49%)
- Généré des idées (46%)
- Privilégier l'action (42%)

À ce propos, les entreprises privilégient les moyens suivants pour faire en sorte que les membres de l'équipe de direction acquièrent ces compétences:

- Formation offerte par des **consultants** ou **formateurs externes** (46%)
- Formation offerte par un employé / un autre gestionnaire de l'organisation (19%)

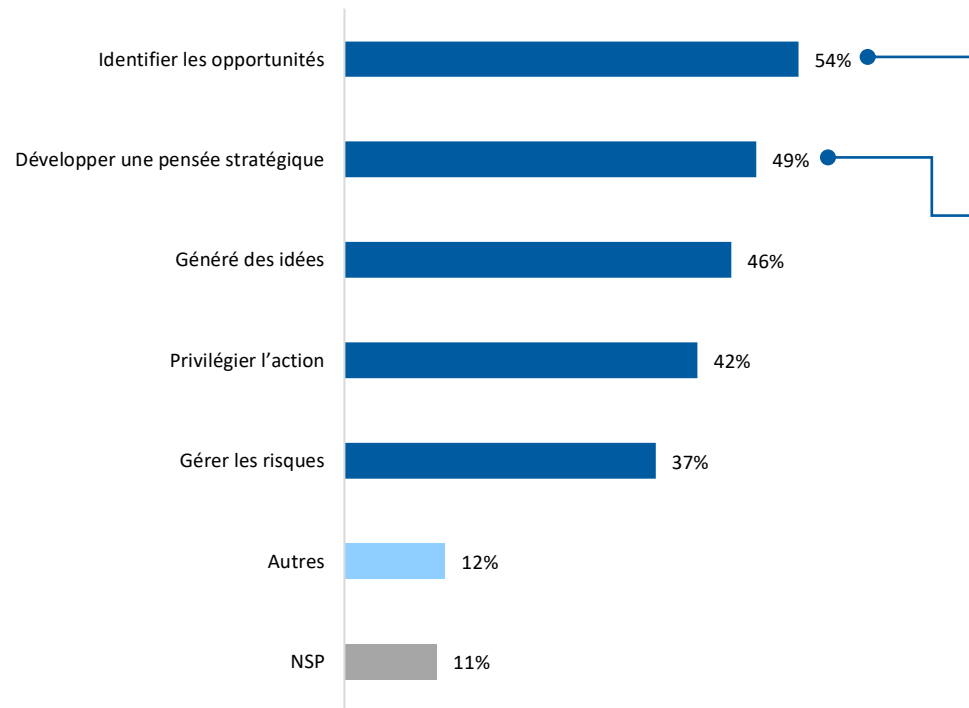
Enfin Les entreprises indiquent principalement les **compétences** suivantes à développer par leurs **employés** pour soutenir davantage de projets d'innovation.

- Communiquer (63%)
- Collaborer en équipe (63%)
- Savoir chercher, évaluer et partager l'information (54%)
- Mettre en oeuvre la pensée créative (53%)

# Compétences à développer par l'équipe de direction (1/3)

**Q2F.** Selon vous, quelles sont les compétences à développer de la part des membres de votre équipe de direction afin de soutenir davantage de projets d'innovation pour votre entreprise ? MENTIONS MULTIPLES\*

Base : Tous les répondants (n=711)



**Proportion significativement SUPÉRIEURE parmi les répondants suivants :**

- Ceux dont l'entreprise œuvre dans le secteur du commerce de détail (**69%**)
- Ceux dont l'entreprise est gérée par un comité de gestion et un conseil d'administration (**61%**)

**Proportion significativement SUPÉRIEURE parmi les répondants suivants :**

- Ceux dont l'entreprise œuvre dans le secteur des services professionnels, scientifiques et techniques (**70%**)

\*Les répondants ayant la possibilité de donner plusieurs réponses, le total des mentions peut être supérieur à 100%.

# Compétences à développer par l'équipe de direction (2/3)

**Q2F.** Selon vous, quelles sont les compétences à développer de la part des membres de votre équipe de direction afin de soutenir davantage de projets d'innovation pour votre entreprise ? MENTIONS MULTIPLES\*

Base : Tous les répondants

	Total	Capitale-Nationale	Mauricie + Centre du Québec	Estrie	Montréal	Autres régions
	n= 711	81	46	41	247	37
Identifier les opportunités	54%	45%	58%	65%	57%	57%
Développer une pensée stratégique	49%	50%	51%	42%	52%	38%
Généré des idées	46%	42%	55%	52%	43%	37%
Privilégier l'action	42%	52%	47%	40%	<b>34%</b>	56%
Gérer les risques	37%	29%	31%	33%	41%	37%
Autres	12%	15%	13%	12%	9%	14%
NSP	11%	6%	4%	13%	9%	9%

\*Les répondants ayant la possibilité de donner plusieurs réponses, le total des mentions peut être supérieur à 100%.

# Compétences à développer par l'équipe de direction (3/3)

**Q2F.** Selon vous, quelles sont les compétences à développer de la part des membres de votre équipe de direction afin de soutenir davantage de projets d'innovation pour votre entreprise ? MENTIONS MULTIPLES\*

Base : Tous les répondants

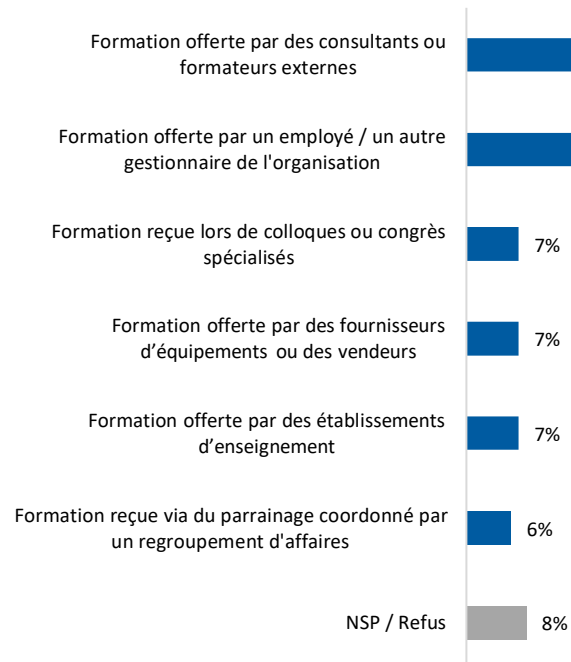
	Total	Outaouais + Abitibi Témiscamingue	Chaudière- Appalaches	Laval	Lanaudière + Laurentides	Montréal
	<i>n=</i>					
Identifier les opportunités	711	32	37	36	56	89
Développer une pensée stratégique	54%	40%	33%	51%	56%	48%
Générer des idées	49%	42%	43%	47%	53%	53%
Privilégier l'action	46%	45%	44%	45%	42%	46%
Gérer les risques	42%	45%	29%	35%	35%	48%
Autres	37%	28%	23%	43%	43%	42%
NSP	12%	12%	10%	21%	1%	11%
	11%	13%	14%	13%	17%	15%

\*Les répondants ayant la possibilité de donner plusieurs réponses, le total des mentions peut être supérieur à 100%.

# Formations pour développer les compétences de l'équipe de direction (1/3)

**Q26.** Selon-vous, quelle est la meilleure manière de faire en sorte que les membres de votre équipe de direction acquièrent ces compétences ?

Base : Tous les répondants (n=711)



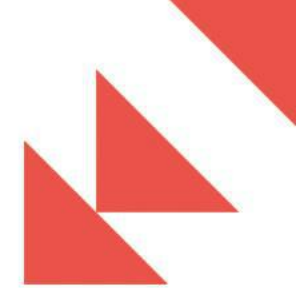
**Proportion significativement SUPÉRIEURE parmi les répondants suivants :**

- Ceux dont l'entreprise compte moins de 100 employés (**47%**)
- Ceux dont l'entreprise est gérée par un conseil d'administration (**54%**)

**Proportion significativement SUPÉRIEURE parmi les répondants suivants :**

- Ceux dont l'entreprise a eu un chiffre d'affaires moyen entre 25 et 50 millions de dollars (**40%**)

# Formations pour développer les compétences de l'équipe de direction (2/3)

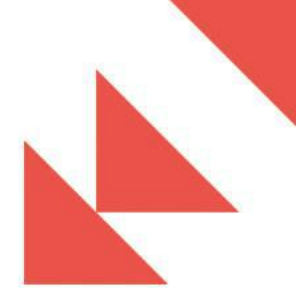


**Q26.** Selon-vous, quelle est la meilleure manière de faire en sorte que les membres de votre équipe de direction acquièrent ces compétences ?

Base : Tous les répondants

	Total	Capitale-Nationale	Mauricie + Centre du Québec	Estrie	Montréal	Autres régions
<i>n=</i>	711	81	46	41	247	37
Formation offerte par des consultants ou formateurs externes	46%	51%	54%	33%	48%	52%
Formation offerte par un employé / un autre gestionnaire de l'organisation	19%	12%	17%	26%	21%	15%
Formation reçue lors de colloques ou congrès spécialisés	7%	8%	1%	13%	5%	10%
Formation offerte par des fournisseurs d'équipements ou des vendeurs	7%	9%	3%	12%	8%	5%
Formation offerte par des établissements d'enseignement	7%	5%	10%	8%	9%	5%
Formation reçue via du parrainage coordonné par un regroupement d'affaires	6%	5%	10%	1%	<b>3%</b>	<b>14%</b>
NSP / Refus	8%	12%	4%	7%	7%	0%

# Formations pour développer les compétences de l'équipe de direction (3/3)



**Q26.** Selon-vous, quelle est la meilleure manière de faire en sorte que les membres de votre équipe de direction acquièrent ces compétences ?

Base : Tous les répondants

	Total	Outaouais + Abitibi Témiscamingue	Chaudière- Appalaches	Laval	Lanaudière + Laurentides	Montérégie
	n= 711	32	37	36	56	89
Formation offerte par des consultants ou formateurs externes	46%	46%	44%	<b>68%</b>	45%	<b>25%</b>
Formation offerte par un employé / un autre gestionnaire de l'organisation	19%	8%	21%	<b>5%</b>	15%	<b>35%</b>
Formation reçue lors de colloques ou congrès spécialisés	7%	1%	11%	1%	8%	<b>15%</b>
Formation offerte par des fournisseurs d'équipements ou des vendeurs	7%	0%	10%	2%	5%	9%
Formation offerte par des établissements d'enseignement	7%	<b>19%</b>	1%	0%	4%	3%
Formation reçue via du parrainage coordonné par un regroupement d'affaires	6%	6%	0%	0%	<b>17%</b>	3%
NSP / Refus	8%	<b>19%</b>	12%	<b>24%</b>	6%	10%

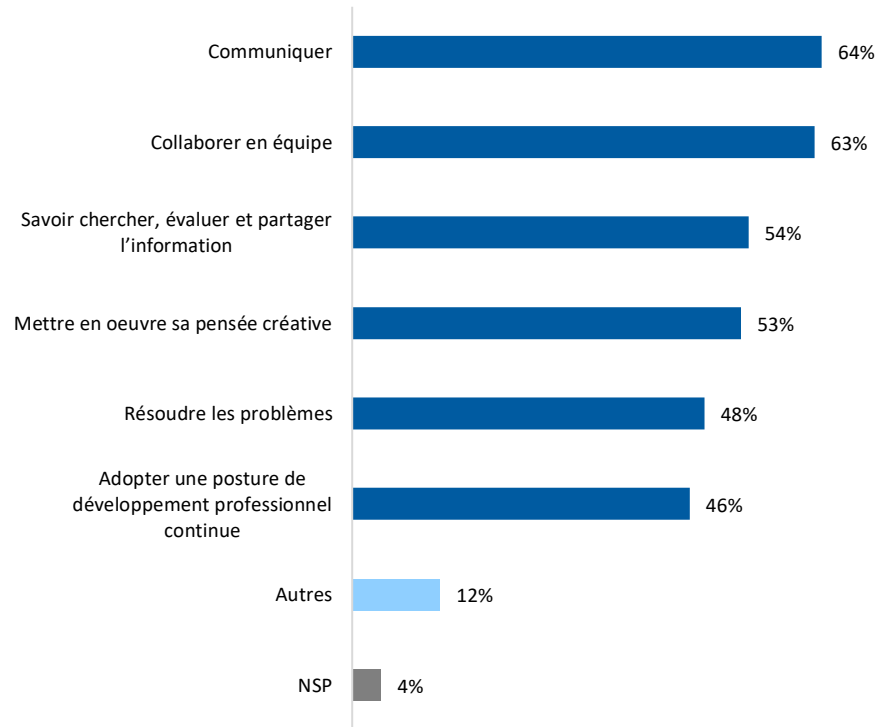


# Compétences à développer par les employés (1/3)

**Q2H.** Selon vous, quelles sont les compétences à développer de la part des employés de votre entreprise afin de soutenir davantage de projets d'innovation ?

MENTIONS MULTIPLES\*

Base : Tous les répondants (n=711)



**Proportion significativement SUPÉRIEURE parmi les répondants suivants :**

- Ceux dont l'entreprise compte moins de 100 employés (**66%**)
- Ceux dont l'entreprise a eu un chiffre d'affaires moyen de moins de 5 millions de dollars (**70%**)
- Ceux dont l'entreprise est gérée par un conseil d'administration (**70%**)

**Proportion significativement SUPÉRIEURE parmi les répondants suivants :**

- Ceux dont l'entreprise compte moins de 100 employés (**64%**)
- Ceux dont l'entreprise a eu un chiffre d'affaires moyen de moins de 5 millions de dollars (**68%**)

\*Les répondants ayant la possibilité de donner plusieurs réponses, le total des mentions peut être supérieur à 100%.

# Compétences à développer par les employés (2/3)

**Q2H.** Selon vous, quelles sont les compétences à développer de la part des employés de votre entreprise afin de soutenir davantage de projets d'innovation ?

MENTIONS MULTIPLES\*

Base : Tous les répondants

	Total	Capitale-Nationale	Mauricie + Centre du Québec	Estrie	Montréal	Autres régions
	n= 711	81	46	41	247	37
Communiquer	64%	57%	68%	79%	63%	62%
Collaborer en équipe	63%	60%	71%	66%	57%	58%
Savoir chercher, évaluer et partager l'information	54%	44%	54%	51%	56%	66%
Mettre en oeuvre sa pensée créative	53%	70%	61%	47%	46%	56%
Résoudre les problèmes	48%	46%	44%	40%	49%	57%
Adopter une posture de développement professionnel continue	46%	50%	44%	46%	42%	56%
Autres	12%	8%	17%	18%	5%	14%
NSP	4%	2%	1%	6%	2%	0%

\*Les répondants ayant la possibilité de donner plusieurs réponses, le total des mentions peut être supérieur à 100%.

# Compétences à développer par les employés (3/3)

**Q2H.** Selon vous, quelles sont les compétences à développer de la part des employés de votre entreprise afin de soutenir davantage de projets d'innovation ?

MENTIONS MULTIPLES\*

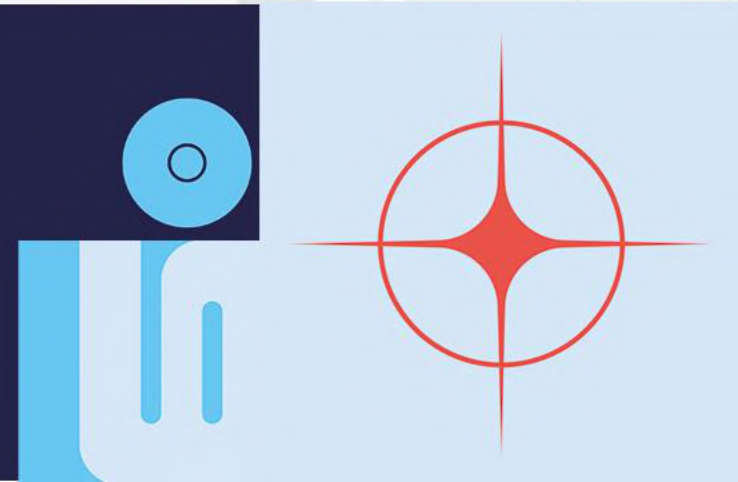
Base : Tous les répondants

	Total	Outaouais + Abitibi Témiscamingue	Chaudière- Appalaches	Laval	Lanaudière + Laurentides	Montérégie
	<i>n=</i> 711	32	37	36	56	89
Communiquer	64%	52%	52%	58%	62%	65%
Collaborer en équipe	63%	59%	<b>45%</b>	50%	67%	<b>73%</b>
Savoir chercher, évaluer et partager l'information	54%	52%	<b>32%</b>	54%	49%	60%
Mettre en oeuvre sa pensée créative	53%	40%	43%	49%	<b>36%</b>	<b>70%</b>
Résoudre les problèmes	48%	39%	35%	37%	41%	<b>60%</b>
Adopter une posture de développement professionnel continue	46%	40%	31%	46%	45%	46%
Autres	12%	19%	19%	<b>0%</b>	<b>21%</b>	11%
NSP	4%	7%	1%	13%	<b>9%</b>	4%

\*Les répondants ayant la possibilité de donner plusieurs réponses, le total des mentions peut être supérieur à 100%.



# À propos de Léger




# Équipe




Pour plus d'information sur cette étude, veuillez contacter

**Sylvain Gauthier**

Vice-Président Communications et affaires publiques

 [sgauthier@leger360.com](mailto:sgauthier@leger360.com)

 514-982-2464 poste 3117

## Équipe projet

**Sylvain Gauthier**, Vice-Président Communications et affaires publiques

**Éric Chalifoux**, Directeur de recherche sénior

**Gabrielle Blais**, Analyste de recherche sénior

# Engagement qualité de Léger



Léger est membre du [Conseil de recherche et d'intelligence marketing canadien \(CRIC\)](#), l'association officielle de l'industrie des études de marché, des sondages et de l'intelligence marketing.



Léger est membre d'[ESOMAR](#) (European Society for Opinion and Market Research), l'association mondiale des professionnels des enquêtes d'opinion et des études marketing. À ce titre, Léger s'engage à appliquer le [code international ICC/ESOMAR](#) des études de marché, études sociales et d'opinion et de l'analytique des données.



Léger est aussi membre d'[Insights Association](#), l'association américaine pour la recherche marketing et l'analytique.



Une enquête

**Leger**

---

Fiers commanditaires

