



# LeGER

LA PLUS GRANDE FIRME  
DE SONDAGE, DE RECHERCHE  
MARKETING ET ANALYTIQUE  
À PROPRIÉTÉ CANADIENNE

MONTRÉAL • QUÉBEC

TORONTO • WINNIPEG • EDMONTON • CALGARY

VANCOUVER • PHILADELPHIE

Rapport

# LA POLITIQUE AU QUÉBEC



Publication le 23 avril 2022



---

# TABLE DES MATIÈRES

— APPROCHE MÉTHODOLOGIQUE	Page 4
— RÉSULTATS DÉTAILLÉS	Page 7
— MÉTHODOLOGIE DÉTAILLÉE	Page 14
— ANNEXES	Page 17
QUESTIONNAIRE	Page 18
TABLEAUX CROISÉS	Page 23

**APPROCHE  
MÉTHODOLOGIQUE**



# APPROCHE MÉTHODOLOGIQUE



## MÉTHODE

Un **sondage Web** a été réalisé auprès de 1 020 Québécois-es âgé-e-s de 18 ou plus et ayant le droit de vote au Québec. Les répondant-e-s devaient pouvoir s'exprimer en français ou en anglais et ont été recrutés aléatoirement à l'aide du panel en ligne de LEO.



## QUAND ?

Les données ont été collectées du **14 au 17 avril 2022**.



## MARGE D'ERREUR

Il n'est pas possible de calculer une marge d'erreur sur un échantillon tiré d'un panel, mais à titre comparatif, la marge d'erreur maximale pour un échantillon de 1 020 répondant-e-s est de  $\pm 3,1\%$ , et ce 19 fois sur 20.



## PONDÉRATION

Les résultats ont été pondérés **en fonction du genre, de l'âge, de la langue maternelle, de la région, du niveau de scolarité et de la présence d'enfants dans le ménage** afin d'assurer un échantillon représentatif de la population québécoise.



## DIFFÉRENCES SIGNIFICATIVES

Les nombres en caractères **gras et rouges** indiquent une différence significative statistiquement **inférieure** par rapport au complément, alors que les nombres en caractères **gras et verts** indiquent une différence significative statistiquement **supérieure** par rapport au complément.



## DONNÉES ARRONDIES

Il est à noter que les nombres présentés ont été arrondis. Par contre, ce sont les nombres avant arrondissement qui sont utilisés pour calculer les sommes présentées. Ainsi, les sommes peuvent ne pas correspondre à l'addition manuelle des nombres présentés.



## QUESTIONS?

Si vous avez des questions relatives aux données présentées dans ce rapport, veuillez contacter Christian Bourque, Vice-président exécutif et associé à l'adresse courriel suivante : [cbourque@leger360.com](mailto:cbourque@leger360.com)

*Une méthodologie plus détaillée est présentée en annexe.*

# EXPERTISE LÉGER

Léger est la firme de sondage ayant présenté les données le plus précises, en moyenne, au cours des dix dernières années au Canada. Au cours de la dernière élection fédérale de 2021, Léger a encore une fois été **la firme la plus précise au pays**. Cette précision provient de la qualité du panel LEO et de l'application de règles méthodologiques rigoureuses par les 600 employés de Léger, dont 200 professionnels répartis aux 8 bureaux de Léger au Canada (Montréal, Toronto, Québec, Winnipeg, Calgary, Edmonton et Vancouver) et aux États-Unis (Philadelphie). L'agrégateur de sondages 338Canada.coma donné la meilleure note à Léger parmi toutes les firmes de sondages du Canada pour la précision de ses études. Voir <https://338canada.com/pollster-ratings.htm>.

## ÉLECTIONS FÉDÉRALES CANADA 2021



### SONDAGE LÉGER

Publié dans *Le Journal de Montréal*  
et *National Post/Postmedia*  
le 18 septembre 2021

33%	32%	19%	7%	6%	2%
33,7%	32,6%	17,8%	7,7%	5,0%	2,3%

### RÉSULTATS OFFICIELS

Élections fédérales **Canada** 2021\*



**RÉSULTATS DÉTAILLÉS**

# MINISTRE DE LA SANTÉ LE PLUS EFFICACE

Q13. Lequel des ministres de la Santé suivant des vingt dernières années a été le plus efficace?

Base : Tous les répondant-e-s (n=1 020)



	TOTAL	CAQ	PLQ	QS	PCQ	PQ
n =	1 020	347	126	150	141	72
Christian Dubé	32%	58%	28%	21%	5%	27%
Philippe Couillard	6%	4%	16%	2%	14%	4%
Gaétan Barrette	3%	1%	6%	1%	9%	3%
Yves Bolduc	3%	1%	4%	4%	5%	4%
Réjean Hébert	2%	1%	2%	5%	1%	6%
Danielle McCann	1%	1%	1%	6%	0%	0%
NSP / Refus	53%	34%	43%	61%	66%	55%

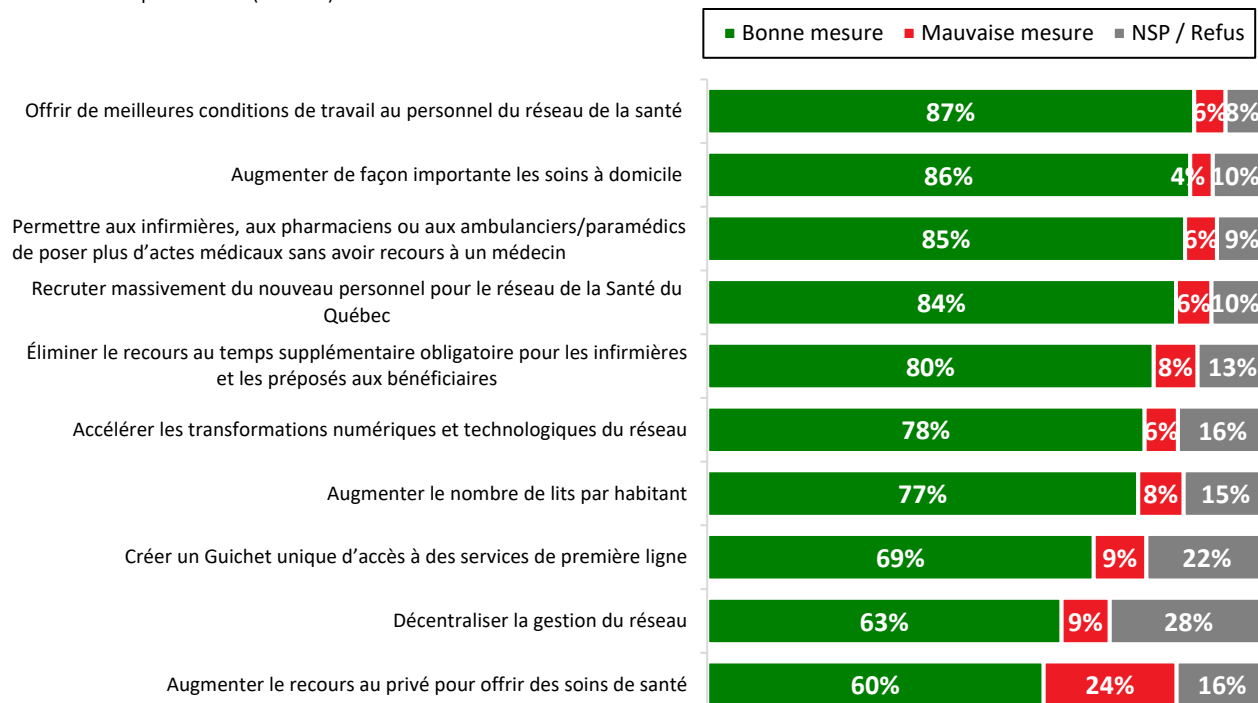
	TOTAL	GENRE		ÂGE			LANGUE		RÉGION		
		Homme	Femme	18-34	35-54	55+	Franco	Non franco	MTL RMR	QC RMR	Reste du QC
n =	1 020	545	475	349	388	283	803	217	397	314	309
Christian Dubé	32%	32%	32%	17%	25%	46%	37%	14%	29%	39%	34%
Philippe Couillard	6%	9%	4%	8%	5%	7%	4%	14%	8%	4%	5%
Gaétan Barrette	3%	5%	1%	3%	4%	2%	3%	2%	4%	4%	2%
Yves Bolduc	3%	3%	2%	2%	4%	2%	3%	3%	2%	5%	3%
Réjean Hébert	2%	2%	2%	3%	1%	2%	2%	0%	2%	2%	2%
Danielle McCann	1%	1%	2%	3%	1%	0%	2%	1%	1%	1%	2%
NSP / Refus	53%	48%	57%	65%	59%	40%	49%	66%	54%	46%	53%



# MESURES VISANT À AMÉLIORER LE RÉSEAU DE LA SANTÉ (1/3)

**Q14. Est-ce que les mesures suivantes vous semblent de bonnes mesures ou de mauvaises mesures pour améliorer le réseau de la santé du Québec?**

Base : Tous les répondant-e-s (n=1 020)



# MESURES VISANT À AMÉLIORER LE RÉSEAU DE LA SANTÉ (2/3)

Q14. Est-ce que les mesures suivantes vous semblent de bonnes mesures ou de mauvaises mesures pour améliorer le réseau de la santé du Québec?

Base : Tous les répondant-e-s (n=1 020)






« **BONNES MESURES** »  
**AFFICHÉ SEULEMENT**

	TOTAL	GENRE		ÂGE			LANGUE		RÉGION		
		Homme	Femme	18-34	35-54	55+	Franco	Non franco	MTL RMR	QC RMR	Reste du QC
<i>n =</i>	<b>1 020</b>	<b>545</b>	<b>475</b>	<b>349</b>	<b>388</b>	<b>283</b>	<b>803</b>	<b>217</b>	<b>397</b>	<b>314</b>	<b>309</b>
Offrir de meilleures conditions de travail au personnel du réseau de la santé	<b>87%</b>	<b>84%</b>	<b>90%</b>	85%	85%	89%	86%	90%	88%	87%	86%
Augmenter de façon importante les soins à domicile	<b>86%</b>	<b>83%</b>	<b>89%</b>	<b>74%</b>	83%	<b>96%</b>	86%	86%	85%	88%	87%
Permettre aux infirmières, aux pharmaciens ou aux ambulanciers/paramédics de poser plus d'actes médicaux sans avoir recours à un médecin	<b>85%</b>	85%	85%	<b>76%</b>	84%	<b>92%</b>	<b>88%</b>	<b>77%</b>	84%	<b>93%</b>	84%
Recruter massivement du nouveau personnel pour le réseau de la Santé du Québec	<b>84%</b>	82%	86%	<b>77%</b>	<b>78%</b>	<b>92%</b>	84%	82%	82%	88%	84%
Éliminer le recours au temps supplémentaire obligatoire pour les infirmières et les préposés aux bénéficiaires	<b>80%</b>	<b>75%</b>	<b>85%</b>	75%	79%	83%	81%	76%	78%	<b>85%</b>	81%
Accélérer les transformations numériques et technologiques du réseau	<b>78%</b>	<b>83%</b>	<b>73%</b>	75%	74%	<b>83%</b>	79%	75%	78%	83%	77%
Augmenter le nombre de lits par habitant	<b>77%</b>	77%	77%	<b>71%</b>	74%	<b>83%</b>	75%	82%	77%	78%	77%
Créer un Guichet unique d'accès à des services de première ligne	<b>69%</b>	68%	70%	66%	<b>62%</b>	<b>76%</b>	70%	64%	70%	71%	67%
Décentraliser la gestion du réseau	<b>63%</b>	<b>67%</b>	<b>59%</b>	<b>55%</b>	60%	<b>71%</b>	<b>68%</b>	<b>47%</b>	60%	<b>73%</b>	65%
Augmenter le recours au privé pour offrir des soins de santé	<b>60%</b>	61%	59%	62%	58%	61%	61%	56%	<b>55%</b>	<b>71%</b>	64%

# MESURES VISANT À AMÉLIORER LE RÉSEAU DE LA SANTÉ (3/3)

Q14. Est-ce que les mesures suivantes vous semblent de bonnes mesures ou de mauvaises mesures pour améliorer le réseau de la santé du Québec?

Base : Tous les répondant-e-s (n=1 020)

« <b>BONNES MESURES</b> » <b>AFFICHÉ SEULEMENT</b>	TOTAL					
		CAQ	PLQ	QS	PCQ	PQ
<i>n =</i> 1 020	347	126	150	141	72	
Offrir de meilleures conditions de travail au personnel du réseau de la santé	87%	85%	87%	95%	88%	89%
Augmenter de façon importante les soins à domicile	86%	90%	88%	90%	84%	83%
Permettre aux infirmières, aux pharmaciens ou aux ambulanciers/paramédics de poser plus d'actes médicaux sans avoir recours à un médecin	85%	91%	87%	85%	89%	87%
Recruter massivement du nouveau personnel pour le réseau de la Santé du Québec	84%	92%	87%	84%	72%	81%
Éliminer le recours au temps supplémentaire obligatoire pour les infirmières et les préposés aux bénéficiaires	80%	84%	77%	85%	81%	89%
Accélérer les transformations numériques et technologiques du réseau	78%	87%	79%	82%	70%	80%
Augmenter le nombre de lits par habitant	77%	80%	82%	77%	74%	78%
Créer un Guichet unique d'accès à des services de première ligne	69%	78%	73%	71%	53%	62%
Décentraliser la gestion du réseau	63%	74%	64%	62%	76%	61%
Augmenter le recours au privé pour offrir des soins de santé	60%	65%	61%	52%	90%	42%

# SOINS DE SANTÉ DE BASE OFFERTS PAR D'AUTRES PROFESSIONNELS DE LA SANTÉ

Q15. Seriez-vous d'accord de recevoir des soins de santé de base par d'autres professionnels de la santé (une infirmière, un pharmacien ou un ambulancier par exemple) sans avoir recours obligatoirement à un médecin de famille ?

Base : Tous les répondant-e-s (n=1 020)



	TOTAL	CAQ	PLQ	QS	PCQ	PQ
n =	1 020	347	126	150	141	72
Oui	89%	92%	88%	90%	88%	96%
Non	7%	4%	9%	9%	8%	2%
NSP / Refus	4%	4%	3%	2%	5%	1%

	TOTAL	GENRE		ÂGE			LANGUE		RÉGION		
		Homme	Femme	18-34	35-54	55+	Franco	Non franco	MTL RMR	QC RMR	Reste du QC
n =	1 020	545	475	349	388	283	803	217	397	314	309
Oui	89%	90%	89%	85%	85%	95%	92%	81%	89%	94%	89%
Non	7%	7%	6%	8%	8%	4%	5%	12%	8%	4%	6%
NSP / Refus	4%	3%	5%	6%	7%	1%	3%	7%	3%	2%	6%

# CONFIANCE EN LA RÉFORME DU RÉSEAU DE LA SANTÉ

Q16. Avez-vous confiance ou non que le ministre de la Santé, Christian Dubé, réussira à réformer le réseau de la Santé au Québec?

Base : Tous les répondant-e-s (n=1 020)

	TOTAL	CAQ	PLQ	QS	PCQ	PQ
n =	1 020	347	126	150	141	72
Oui, j'ai confiance	39%	72%	29%	17%	11%	32%
Non, je n'ai pas confiance	34%	9%	40%	51%	82%	39%
NSP / Refus	28%	19%	31%	31%	7%	29%

	TOTAL	GENRE		ÂGE			LANGUE		RÉGION		
		Homme	Femme	18-34	35-54	55+	Franco	Non franco	MTL RMR	QC RMR	Reste du QC
n =	1 020	545	475	349	388	283	803	217	397	314	309
Oui, j'ai confiance	39%	40%	37%	27%	35%	49%	45%	19%	37%	43%	40%
Non, je n'ai pas confiance	34%	39%	28%	42%	37%	26%	29%	50%	36%	37%	30%
NSP / Refus	28%	20%	35%	31%	28%	25%	26%	32%	27%	19%	30%

**MÉTHODOLOGIE  
DÉTAILLÉE**



# MÉTHODOLOGIE DÉTAILLÉE (1/2)

## ÉCHANTILLONS ABSOLUS ET PONDÉRÉS

Les tableaux suivants présentent la répartition des répondant-e-s, avant et après la pondération pour une série de variables démographiques. La distribution des répondant-e-s de l'échantillon effectif suit sensiblement la distribution réelle de la population du Québec. La pondération a donc corrigé les quelques écarts observables entre la distribution de l'échantillon et la distribution de la population réelle au Québec. Aucune autre manipulation statistique n'a été nécessaire.

RÉGIONS	Absolu	Pondéré
Montréal RMR	397	510
Québec RMR	314	104
Reste du Québec	309	405

GENRE	Absolu	Pondéré
Homme	545	500
Femme	475	520

ÂGE	Absolu	Pondéré
Entre 18 et 34 ans	349	259
Entre 35 et 54 ans	388	333
55 ans et plus	283	428

# MÉTHODOLOGIE DÉTAILLÉE (2/2)

## ÉCHANTILLONS ABSOLUS ET PONDÉRÉS (SUITE)

LANGUE (LANGUE MATERNELLE)	Absolu	Pondéré
Franco	803	790
Non franco	217	229

PRÉSENCE D'ENFANTS	Absolu	Pondéré
Oui	308	256
Non	712	764

FORMATION	Absolu	Pondéré
École primaire/secondaire	224	315
Études collégiales	364	445
Études universitaires	430	256

L'échantillon recueilli a un facteur minimum de pondération de 0,09 et un facteur maximum de pondération de 3,62. La variance de la pondération est de 0,485.





# ANNEXES

# QUESTIONNAIRE

[POSER À TOUS]

[MENTION SIMPLE]

**Q0QC.** Dans quelle région du Québec demeurez-vous?

Libellé	Valeur	Attribut	Terminaison
Bas-Saint-Laurent	1		
Saguenay-Lac-Saint-Jean	2		
Capitale-Nationale	3		
Mauricie	4		
Estrie	5		
Montréal	6		
Outaouais	7		
Abitibi-Témiscamingue	8		
Côte-Nord	9		
Nord-du-Québec	10		
Gaspésie/Iles-de-la-Madeleine	11		
Chaudière-Appalaches	12		
Laval	13		
Lanaudière	14		
Laurentides	15		
Montréal	16		
Centre-du-Québec	17		

**À Q0QCG**

Une série de questions est ensuite insérée ici pour identifier la provenance plus précise des répondants.

# QUESTIONNAIRE

[POSER À TOUS]

[MENTION SIMPLE]

**SCOLA.** À quel niveau se situe la dernière année de scolarité que vous avez terminée?

Libellé	Valeur	Attribut	Terminaison
Primaire	1		
Secondaire général ou professionnel	2		
Collégial général préuniversitaire ou professionnel technique	3		
Universitaire	4		
Je préfère ne pas répondre	99	F	

[POSER À TOUS]

[MENTION SIMPLE]

**ENFA.** Y a-t-il des enfants de moins de 18 ans vivant dans votre ménage?

Libellé	Valeur	Attribut	Terminaison
Oui	1		
Non	2		
Je préfère ne pas répondre	99		

[POSER À TOUS]

[MENTION SIMPLE]

**LANGU.** Quelle est la langue que vous avez apprise en premier lieu à la maison dans votre enfance et que vous comprenez toujours?

Libellé	Valeur	Attribut	Terminaison
Français	1		
Anglais	2		
Autre	3		
Français et anglais	7		
Français et autres	4		
Anglais et autres	5		
Autres et autres	6		
Je préfère ne pas répondre	99		

# QUESTIONNAIRE

[POSER À TOUS]

[MENTION SIMPLE]

**SEXE.** Êtes-vous de sexe :

*Note : comme indiqué par Statistique Canada, les Canadiens transgenres, transsexuels et intersexués doivent indiquer le sexe (masculin ou féminin) auquel ils s'identifient le plus.*

Libellé	Valeur	Attribut	Terminaison
Un homme	1		
Une femme	2		

[POSER À TOUS]

[MENTION SIMPLE]

**AGE.** Quel âge avez-vous ?

Libellé	Valeur	Attribut	Terminaison
Moins de 18 ans	0		TERMINER
De 18 à 24 ans	1		
De 25 à 34 ans	2		
De 35 à 44 ans	3		
De 45 à 54 ans	4		
De 55 à 64 ans	5		
De 65 à 74 ans	6		
75 ans ou plus	7		
Je préfère ne pas répondre	99		TERMINER

[POSER À TOUS]

[MENTION SIMPLE]

[ORDRE DE LA LISTE : En ordre]

**QE.** Avez-vous au moins 18 ans et le droit de vote au Québec?

Libellé	Valeur	Attribut	Terminaison
Oui	1		
Non	2		TERMINER

# QUESTIONNAIRE

[POSER À TOUS]

[MENTION SIMPLE]

[ORDRE DE LA LISTE : Rotation 1-6]

**Q13.** Lequel des ministres de la Santé suivant des vingt dernières années a été le plus efficace?

Libellé	Valeur	Attribut	Terminaison
Christian Dubé	1		
Danielle McCann	2		
Gaétan Barrette	3		
Réjean Hébert	4		
Yves Bolduc	5		
Philippe Couillard	6		
Je ne sais pas / Je préfère ne pas répondre	98		

[POSER À TOUS]

[MENTION SIMPLE]

[ORDRE DE LA LISTE : Rotation 1-10]

**Q14.** Est-ce que les mesures suivantes vous semblent de bonnes mesures ou de mauvaises mesures pour améliorer le réseau de la santé du Québec?

1. Permettre aux infirmières, aux pharmaciens ou aux ambulanciers/paramédics de poser plus d'actes médicaux sans avoir recours à un médecin
2. Offrir de meilleures conditions de travail au personnel du réseau de la santé
3. Augmenter le nombre de lits par habitant
4. Recruter massivement du nouveau personnel pour le réseau de la Santé du Québec
5. Éliminer le recours au temps supplémentaire obligatoire pour les infirmières et les préposés aux bénéficiaires
6. Créer un Guichet unique d'accès à des services de première ligne
7. Augmenter de façon importante les soins à domicile
8. Décentraliser la gestion du réseau
9. Accélérer les transformations numériques et technologiques du réseau
10. Augmenter le recours au privé pour offrir des soins de santé

Libellé	Valeur	Attribut	Terminaison
Bonne mesure	1		
Mauvaise mesure	2		
Je ne sais pas / Je préfère ne pas répondre	98		

# QUESTIONNAIRE

[POSER À TOUS]

[MENTION SIMPLE]

[ORDRE DE LA LISTE : En ordre]

**Q15.** Seriez-vous d'accord de recevoir des soins de santé de base par d'autres professionnels de la santé (une infirmière, un pharmacien ou un ambulancier par exemple) sans avoir recours obligatoirement à un médecin de famille?

Libellé	Valeur	Attribut	Terminaison
Oui	1		
Non	2		
Je ne sais pas / Je préfère ne pas répondre	98		

[POSER À TOUS]

[MENTION SIMPLE]

[ORDRE DE LA LISTE : En ordre]

**Q16.** Est-ce que la pandémie influencera vos choix de vacances d'été ou cela ne vous influencera pas?

Libellé	Valeur	Attribut	Terminaison
Oui, j'ai confiance	1		
Non, je n'ai pas confiance	2		
Je ne sais pas / Je préfère ne pas répondre	98		

# TABLEAUX

QPO13: Lequel des ministres de la Santé suivant des vingt dernières années a été le plus efficace?

%C	Total	Intentions de vote						Sexe		Âge2			Langue Maternelle		Région		
		CAQ	PLQ	QS	PCQ	PQ	Autre	Homme	Femme	18-34	35-54	55+	Franco	Non-Franco	Mtl RMR	Qc RMR	Autre
Total pondéré	1020	373	147	127	107	74	18	500	520	259	333	428	790	229	510	104	405
Total absolu	1020	347	126	150	141	72	23	545	475	349	388	283	803	217	397	314	309
Christian Dubé	32%	58%	28%	21%	5%	27%	3%	32%	32%	17%	25%	46%	37%	14%	29%	39%	34%
Philippe Couillard	6%	4%	16%	2%	14%	4%	14%	9%	4%	8%	5%	7%	4%	14%	8%	4%	5%
Gaétan Barrette	3%	1%	6%	1%	9%	3%	0%	5%	1%	3%	4%	2%	3%	2%	4%	4%	2%
Yves Bolduc	3%	1%	4%	4%	5%	4%	5%	3%	2%	2%	4%	2%	3%	3%	2%	5%	3%
Réjean Hébert	2%	1%	2%	5%	1%	6%	0%	2%	2%	3%	1%	2%	2%	0%	2%	2%	2%
Danielle McCann	1%	1%	1%	6%	0%	0%	6%	1%	2%	3%	1%	0%	2%	1%	1%	1%	2%
Je ne sais pas / Je préfère ne pas répondre	53%	34%	43%	61%	66%	55%	73%	48%	57%	65%	59%	40%	49%	66%	54%	46%	53%

QPO14r1: Permettre aux infirmières, aux pharmaciens ou aux ambulanciers/paramédics de poser plus d'actes médicaux sans avoir recours à un médecin - Est-ce que les mesures suivantes vous semblent de bonnes mesures ou de mauvaises mesures pour améliorer le réseau de la santé?

%C	Total	Intentions de vote						Sexe		Âge2			Langue Maternelle		Région		
		CAQ	PLQ	QS	PCQ	PQ	Autre	Homme	Femme	18-34	35-54	55+	Franco	Non-Franco	Mtl RMR	Qc RMR	Autre
Total pondéré	1020	373	147	127	107	74	18	500	520	259	333	428	790	229	510	104	405
Total absolu	1020	347	126	150	141	72	23	545	475	349	388	283	803	217	397	314	309
Bonne mesure	85%	91%	87%	85%	89%	87%	75%	85%	85%	76%	84%	92%	88%	77%	84%	93%	84%
Mauvaise mesure	6%	3%	7%	6%	7%	6%	12%	7%	4%	11%	5%	2%	5%	10%	6%	2%	6%
Je ne sais pas / Je préfère ne pas répondre	9%	6%	6%	9%	3%	7%	12%	8%	10%	12%	11%	5%	8%	13%	10%	5%	9%

QPO14r2: Offrir de meilleures conditions de travail au personnel du réseau de la santé - Est-ce que les mesures suivantes vous semblent de bonnes mesures ou de mauvaises mesures pour améliorer le réseau de la santé du Québec?

%C	Total	Intentions de vote						Sexe		Âge2			Langue Maternelle		Région		
		CAQ	PLQ	QS	PCQ	PQ	Autre	Homme	Femme	18-34	35-54	55+	Franco	Non-Franco	Mtl RMR	Qc RMR	Autre
Total pondéré	1020	373	147	127	107	74	18	500	520	259	333	428	790	229	510	104	405
Total absolu	1020	347	126	150	141	72	23	545	475	349	388	283	803	217	397	314	309
Bonne mesure	87%	85%	87%	95%	88%	89%	71%	84%	90%	85%	85%	89%	86%	90%	88%	87%	86%
Mauvaise mesure	6%	7%	7%	1%	5%	8%	18%	8%	4%	7%	6%	5%	6%	3%	6%	6%	5%
Je ne sais pas / Je préfère ne pas répondre	8%	8%	6%	4%	6%	3%	11%	9%	6%	8%	9%	6%	8%	7%	6%	7%	9%

# TABLEAUX

QPO14r3: Augmenter le nombre de lits par habitant - Est-ce que les mesures suivantes vous semblent de bonnes mesures ou de mauvaises mesures pour améliorer le réseau de la santé du Québec?

%C	Intentions de vote							Sexe			Âge2			Langue Maternelle		Région		
	Total	CAQ	PLQ	QS	PCQ	PQ	Autre	Homme	Femme	18-34	35-54	55+	Franco	Non-Franco	Mtl RMR	Qc RMR	Autre	
<b>Total pondéré</b>	1020	373	147	127	107	74	18	500	520	259	333	428	790	229	510	104	405	
<b>Total absolu</b>	1020	347	126	150	141	72	23	545	475	349	388	283	803	217	397	314	309	
<b>Bonne mesure</b>	77%	80%	82%	77%	74%	78%	78%	77%	77%	71%	74%	83%	75%	82%	77%	78%	77%	
<b>Mauvaise mesure</b>	8%	8%	9%	5%	11%	10%	7%	10%	6%	10%	9%	7%	9%	5%	9%	8%	8%	
<b>Je ne sais pas / Je préfère ne pas répondre</b>	15%	12%	9%	18%	15%	12%	15%	13%	17%	19%	18%	10%	16%	12%	15%	14%	15%	

QPO14r4: Recruter massivement du nouveau personnel pour le réseau de la Santé du Québec - Est-ce que les mesures suivantes vous semblent de bonnes mesures ou de mauvaises mesures pour améliorer le réseau de la santé du Québec?

%C	Intentions de vote							Sexe			Âge2			Langue Maternelle		Région		
	Total	CAQ	PLQ	QS	PCQ	PQ	Autre	Homme	Femme	18-34	35-54	55+	Franco	Non-Franco	Mtl RMR	Qc RMR	Autre	
<b>Total pondéré</b>	1020	373	147	127	107	74	18	500	520	259	333	428	790	229	510	104	405	
<b>Total absolu</b>	1020	347	126	150	141	72	23	545	475	349	388	283	803	217	397	314	309	
<b>Bonne mesure</b>	84%	92%	87%	84%	72%	81%	72%	82%	86%	77%	78%	92%	84%	82%	82%	88%	84%	
<b>Mauvaise mesure</b>	6%	4%	6%	5%	16%	6%	18%	9%	4%	12%	8%	2%	7%	5%	7%	6%	6%	
<b>Je ne sais pas / Je préfère ne pas répondre</b>	10%	5%	7%	11%	11%	12%	10%	10%	10%	11%	14%	6%	9%	13%	11%	7%	10%	

QPO14r5: Éliminer le recours au temps supplémentaire obligatoire pour les infirmières et les préposés aux bénéficiaires - Est-ce que les mesures suivantes vous semblent de bonnes mesures ou de mauvaises mesures pour améliorer le réseau de la santé du Québec?

%C	Intentions de vote							Sexe			Âge2			Langue Maternelle		Région		
	Total	CAQ	PLQ	QS	PCQ	PQ	Autre	Homme	Femme	18-34	35-54	55+	Franco	Non-Franco	Mtl RMR	Qc RMR	Autre	
<b>Total pondéré</b>	1020	373	147	127	107	74	18	500	520	259	333	428	790	229	510	104	405	
<b>Total absolu</b>	1020	347	126	150	141	72	23	545	475	349	388	283	803	217	397	314	309	
<b>Bonne mesure</b>	80%	84%	77%	85%	81%	89%	61%	75%	85%	75%	79%	83%	81%	76%	78%	85%	81%	
<b>Mauvaise mesure</b>	8%	10%	14%	2%	5%	2%	24%	12%	4%	8%	7%	8%	8%	7%	8%	7%	8%	
<b>Je ne sais pas / Je préfère ne pas répondre</b>	13%	6%	9%	12%	14%	9%	15%	14%	11%	17%	14%	9%	11%	17%	14%	8%	11%	



# TABLEAUX

QPO14r6: Créer un Guichet unique d'accès à des services de première ligne - Est-ce que les mesures suivantes vous semblent de bonnes mesures ou de mauvaises mesures pour améliorer le réseau de la santé du Québec?

%C	Intentions de vote							Sexe			Âge2			Langue Maternelle		Région		
	Total	CAQ	PLQ	QS	PCQ	PQ	Autre	Homme	Femme	18-34	35-54	55+	Franco	Non-Franco	Mtl RMR	Qc RMR	Autre	
Total pondéré	1020	373	147	127	107	74	18	500	520	259	333	428	790	229	510	104	405	
Total absolu	1020	347	126	150	141	72	23	545	475	349	388	283	803	217	397	314	309	
Bonne mesure	69%	78%	73%	71%	53%	62%	54%	68%	70%	66%	62%	76%	70%	64%	70%	71%	67%	
Mauvaise mesure	9%	6%	8%	8%	23%	15%	35%	10%	9%	12%	12%	6%	10%	9%	10%	11%	8%	
Je ne sais pas / Je préfère ne pas répondre	22%	16%	19%	21%	24%	23%	11%	22%	21%	22%	26%	19%	20%	28%	20%	18%	25%	

QPO14r7: Augmenter de façon importante les soins à domicile - Est-ce que les mesures suivantes vous semblent de bonnes mesures ou de mauvaises mesures pour améliorer le réseau de la santé du Québec?

%C	Intentions de vote							Sexe			Âge2			Langue Maternelle		Région		
	Total	CAQ	PLQ	QS	PCQ	PQ	Autre	Homme	Femme	18-34	35-54	55+	Franco	Non-Franco	Mtl RMR	Qc RMR	Autre	
Total pondéré	1020	373	147	127	107	74	18	500	520	259	333	428	790	229	510	104	405	
Total absolu	1020	347	126	150	141	72	23	545	475	349	388	283	803	217	397	314	309	
Bonne mesure	86%	90%	88%	90%	84%	83%	74%	83%	89%	74%	83%	96%	86%	86%	85%	88%	87%	
Mauvaise mesure	4%	3%	7%	2%	8%	2%	18%	5%	3%	9%	5%	0%	4%	4%	5%	2%	3%	
Je ne sais pas / Je préfère ne pas répondre	10%	7%	5%	8%	8%	15%	8%	11%	8%	17%	11%	4%	10%	10%	9%	10%	10%	

QPO14r8: Décentraliser la gestion du réseau - Est-ce que les mesures suivantes vous semblent de bonnes mesures ou de mauvaises mesures pour améliorer le réseau de la santé du Québec?

%C	Intentions de vote							Sexe			Âge2			Langue Maternelle		Région		
	Total	CAQ	PLQ	QS	PCQ	PQ	Autre	Homme	Femme	18-34	35-54	55+	Franco	Non-Franco	Mtl RMR	Qc RMR	Autre	
Total pondéré	1020	373	147	127	107	74	18	500	520	259	333	428	790	229	510	104	405	
Total absolu	1020	347	126	150	141	72	23	545	475	349	388	283	803	217	397	314	309	
Bonne mesure	63%	74%	64%	62%	76%	61%	37%	67%	59%	55%	60%	71%	68%	47%	60%	73%	65%	
Mauvaise mesure	9%	8%	5%	11%	11%	11%	37%	12%	6%	11%	8%	8%	10%	11%	6%	6%		
Je ne sais pas / Je préfère ne pas répondre	28%	19%	31%	27%	14%	28%	26%	21%	35%	33%	33%	22%	24%	43%	29%	21%	29%	

# TABLEAUX

QPO14r9: Accélérer les transformations numériques et technologiques du réseau - Est-ce que les mesures suivantes vous semblent de bonnes mesures ou de mauvaises mesures pour améliorer le réseau de la santé du Québec?

%C	Intentions de vote							Sexe			Âge2			Langue Maternelle		Région		
	Total	CAQ	PLQ	QS	PCQ	PQ	Autre	Homme	Femme	18-34	35-54	55+	Franco	Non-Franco	Mtl RMR	Qc RMR	Autre	
<b>Total pondéré</b>	1020	373	147	127	107	74	18	500	520	259	333	428	790	229	510	104	405	
<b>Total absolu</b>	1020	347	126	150	141	72	23	545	475	349	388	283	803	217	397	314	309	
<b>Bonne mesure</b>	78%	87%	79%	82%	70%	80%	62%	83%	73%	75%	74%	83%	79%	75%	78%	83%	77%	
<b>Mauvaise mesure</b>	6%	3%	3%	5%	15%	10%	28%	6%	6%	6%	6%	6%	6%	4%	5%	6%	6%	
<b>Je ne sais pas / Je préfère ne pas répondre</b>	16%	9%	18%	12%	15%	10%	10%	11%	21%	18%	20%	12%	15%	20%	17%	11%	17%	

QPO14r10: Augmenter le recours au privé pour offrir des soins de santé - Est-ce que les mesures suivantes vous semblent de bonnes mesures ou de mauvaises mesures pour améliorer le réseau de la santé du Québec?

%C	Intentions de vote							Sexe			Âge2			Langue Maternelle		Région		
	Total	CAQ	PLQ	QS	PCQ	PQ	Autre	Homme	Femme	18-34	35-54	55+	Franco	Non-Franco	Mtl RMR	Qc RMR	Autre	
<b>Total pondéré</b>	1020	373	147	127	107	74	18	500	520	259	333	428	790	229	510	104	405	
<b>Total absolu</b>	1020	347	126	150	141	72	23	545	475	349	388	283	803	217	397	314	309	
<b>Bonne mesure</b>	60%	65%	61%	52%	90%	42%	46%	61%	59%	62%	58%	61%	61%	56%	55%	71%	64%	
<b>Mauvaise mesure</b>	24%	20%	28%	32%	4%	44%	38%	25%	22%	22%	24%	24%	23%	25%	29%	19%	19%	
<b>Je ne sais pas / Je préfère ne pas répondre</b>	16%	15%	11%	16%	6%	14%	16%	14%	19%	16%	18%	15%	15%	20%	17%	10%	17%	

QPO15: Seriez-vous d'accord de recevoir des soins de santé de base par d'autres professionnels de la santé (une infirmière, un pharmacien ou un ambulancier par exemple) sans avoir recours obligatoirement à un médecin de famille?

%C	Intentions de vote							Sexe			Âge2			Langue Maternelle		Région		
	Total	CAQ	PLQ	QS	PCQ	PQ	Autre	Homme	Femme	18-34	35-54	55+	Franco	Non-Franco	Mtl RMR	Qc RMR	Autre	
<b>Total pondéré</b>	1020	373	147	127	107	74	18	500	520	259	333	428	790	229	510	104	405	
<b>Total absolu</b>	1020	347	126	150	141	72	23	545	475	349	388	283	803	217	397	314	309	
<b>Oui</b>	89%	92%	88%	90%	88%	96%	75%	90%	89%	85%	85%	95%	92%	81%	89%	94%	89%	
<b>Non</b>	7%	4%	9%	9%	8%	2%	19%	7%	6%	8%	8%	4%	5%	12%	8%	4%	6%	
<b>Je ne sais pas / Je préfère ne pas répondre</b>	4%	4%	3%	2%	5%	1%	6%	3%	5%	6%	7%	1%	3%	7%	3%	2%	6%	

# TABLEAUX

QPO16: Avez-vous confiance ou non que le ministre de la Santé, Christian Dubé, réussira à réformer le réseau de la Santé au Québec? by Bannière QPO

%C	Total	Intentions de vote						Sexe		Âge2			Langue Maternelle		Région		
		CAQ	PLQ	QS	PCQ	PQ	Autre	Homme	Femme	18-34	35-54	55+	Franco	Non-Franco	Mtl RMR	Qc RMR	Autre
<b>Total pondéré</b>	1020	373	147	127	107	74	18	500	520	259	333	428	790	229	510	104	405
<b>Total absolu</b>	1020	347	126	150	141	72	23	545	475	349	388	283	803	217	397	314	309
<b>Oui, j'ai confiance</b>	39%	72%	29%	17%	11%	32%	30%	40%	37%	27%	35%	49%	45%	19%	37%	43%	40%
<b>Non, je n'ai pas confiance</b>	34%	9%	40%	51%	82%	39%	53%	39%	28%	42%	37%	26%	29%	50%	36%	37%	30%
<b>Je ne sais pas / Je préfère ne pas répondre</b>	28%	19%	31%	31%	7%	29%	16%	20%	35%	31%	28%	25%	26%	32%	27%	19%	30%

## NOS SERVICES

- **Léger**  
Recherche marketing et sondage
- **Léger MetriCX**  
Services-conseils en expérience client
- **Léger Analytique (LEA)**  
Analyse de modélisation de données
- **Léger Opinion (LEO)**  
Gestion de panel
- **Léger Communauté**  
Gestion de communautés en ligne
- **Léger Numérique**  
Stratégie numérique et expérience utilisateur
- **Recherche internationale**  
Worldwide Independent Network (WIN)

# 600

EMPLOYÉS



# 185

CONSULTANTS



# 8

BUREAUX

MONTRÉAL | QUÉBEC | TORONTO | WINNIPEG  
EDMONTON | CALGARY | VANCOUVER | PHILADELPHIE

# NOTRE ENGAGEMENT QUALITÉ



Léger est membre du [Conseil de recherche et d'intelligence marketing canadien \(CRIC\)](#), l'association officielle de l'industrie des études de marché, des sondages et de l'intelligence marketing.



Léger est membre d'[ESOMAR](#) (European Society for Opinion and Market Research), l'association mondiale des professionnels des enquêtes d'opinion et des études marketing. À ce titre, Léger s'engage à appliquer le [code international ICC/ESOMAR](#) des études de marché, études sociales et d'opinion et de l'analytique des données.



Léger est aussi membre d'[Insights Association](#), l'association américaine pour la recherche marketing et l'analytique.



Léger est un commanditaire de [PAIM Canada](#), l'association officielle des professionnels agréés en analytique et intelligence marketing au Canada. PAIM respecte les normes du CRIC en matière de recherche marketing et de recherche sur l'opinion publique. PAIM Canada est approuvée à l'échelle internationale par ESOMAR et le MRII/Université de Géorgie.

# Leger

*Comprendre le monde*

