
TRACKER NORD-AMÉRICAIN

Le 5er

ÉDITION DU
02 août 2021



LA PRESSE CANADIENNE

APPROCHE MÉTHODOLOGIQUE

MÉTHODOLOGIE



Ce sondage web a été réalisé par Léger, la plus importante firme de sondage et recherche marketing à propriété canadienne, en collaboration avec La Presse canadienne. Ce sondage a été réalisé auprès d'un échantillon représentatif **de 2 079 Canadiens et 1 001 Américains** de plus de 18 ans, sélectionnés à partir du panel représentatif LEO (Leger Opinion). Le questionnaire utilisé comprenait 25 questions et a été répondu en 10 minutes en moyenne. La cueillette des données s'est déroulée entre **le 30 juillet 2021 et le 1^{er} août 2021** à l'aide de la technologie d'interview Web assistée par ordinateur CAWI (Computer-assisted Web interviewing technology).

Les données ont ensuite été analysées et pondérées par nos statisticiens en utilisant les variables de référence du recensement canadien de 2016 selon le sexe, l'âge, la langue maternelle, la région, le niveau d'éducation, la présence des enfants dans les ménages et le parti pour lequel les répondants ont voté aux dernières élections fédérales afin de rendre l'échantillon représentatif de la population générale. Les données américaines ont été analysées et pondérées par nos statisticiens en utilisant les variables de référence du recensement des États-Unis de 2010 selon le sexe, l'âge, la région, l'origine, la taille du ménage et le niveau d'éducation afin de rendre l'échantillon représentatif de la population générale.

APPROCHE MÉTHODOLOGIQUE

MÉTHODOLOGIE



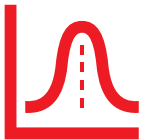
Le panel LEO (Leger Opinion) est le plus grand panel canadien avec plus de 400 000 panélistes représentatifs provenant de toutes les régions du Canada. LEO a été créé par Léger sur la base d'un échantillon canadien représentatif des citoyens canadiens ayant accès à Internet.

Les panélistes de LEO ont été sélectionnées aléatoirement (RDD) à partir du son centre d'appel de Léger auxquels ont été ajoutés, à l'aide de campagnes de recrutement ciblé, des panélistes provenant de groupes cibles plus difficiles à rejoindre. Le processus de sélection double-opt-in, le modèle de détection des fraudeurs et le renouvellement de 25% du panel chaque année assurent une qualité totale des répondants. Pour assurer un taux de réponse plus élevé et rejoindre les clientèles mobiles, Léger a aussi développé une application Apple et Android performante.

Léger est d'ailleurs la seule firme de recherche canadienne offrant autant la quantité que la qualité des panélistes. D'ailleurs la majorité des firmes de sondage concurrentes du Canada et des États-Unis utilisent aussi le panel LEO.

APPROCHE MÉTHODOLOGIQUE

MÉTHODOLOGIE



Une marge d'erreur ne peut pas être associée à un échantillon non probabiliste dans le cadre d'une enquête par panel. À des fins de comparaison, un échantillon probabiliste de cette taille aurait **une marge d'erreur de $\pm 2,15\%$, et ce, 19 fois sur 20** pour l'échantillon canadien et de **de $\pm 3,09\%$, et ce, 19 fois sur 20** pour l'échantillon américain. Les résultats présentés dans cette étude sont conformes aux standards en matière de recherche sur l'opinion publique et aux exigences de divulgation du CRIC (Conseil d'intelligence et de recherche marketing canadien) et du réseau mondial ESOMAR. Léger est un membre fondateur du CRIC et s'implique activement afin de hausser les standards de qualité dans l'industrie du sondage. Le Président Jean-Marc Léger est membre du Conseil d'administration du CRIC et aussi le représentant canadien d'ESOMAR.

APPROCHE MÉTHODOLOGIQUE

MÉTHODOLOGIE

Léger est la firme de sondage ayant présenté les données le plus précises, en moyenne, au cours des dix dernières années au Canada. Au cours de la dernière élection fédérale de 2019, Léger a encore une fois été **la firme la plus précise au pays**. Cette précision provient de la qualité du panel LEO et de l'application de règles méthodologiques rigoureuses par les 600 employés de Léger, dont 200 professionnels répartis aux 8 bureaux de Léger au Canada (Montréal, Toronto, Québec, Winnipeg, Calgary, Edmonton et Vancouver) et aux États-Unis (Philadelphie). L'agrégateur de sondages 338Canada.coma donné la meilleure note à Léger parmi toutes les firmes de sondages du Canada pour la précision de ses études. Voir <https://338canada.com/pollster-ratings.htm>.

ÉLECTIONS FÉDÉRALES CANADA 2019



SONDAGE LÉGER

Publié dans *Le Journal de Montréal*
le 20 octobre 2019

33 %

33 %

18 %

8 %

6 %

2 %

RÉSULTATS OFFICIELS

Élections fédérales **Canada** 2019

33 %

34 %

16 %

8 %

7 %

2 %

NOTES POUR LA LECTURE DU RAPPORT

MÉTHODOLOGIE



Il est à noter que les nombres présentés ont été arrondis. Par contre, ce sont les nombres avant arrondissement qui sont utilisés pour calculer les sommes présentées. Ainsi, les sommes peuvent ne pas correspondre à l'addition manuelle des nombres présentés.

Dans ce rapport, les données en caractères gras et **rouges** signalent une proportion significativement inférieure à celle des autres répondants. À l'inverse, les données en caractères gras et **verts** signalent une proportion significativement supérieure à celle des autres répondants.

Une méthodologie plus détaillée est présentée en annexe.

Si vous avez des questions relatives aux données présentées dans ce rapport, veuillez contacter Christian Bourque, Vice-président exécutif et associé à l'adresse courriel suivante : cbourque@leger360.com ou Jack Jedwab, Président & CEO de l'Association d'Études Canadiennes : jack.jedwab@acs-aec.ca

BESOIN D'INFORMATION

PORTE-PAROLLES

Si vous avez des questions relatives aux données présentées dans ce rapport, veuillez contacter l'une des personnes suivantes :

Nom	Titre professionnel	Adresse courriel	Bureau	Langue parlée
Jean-Marc Léger	Président	jmleger@leger360.com	Montréal	Français / Anglais
Christian Bourque	Vice-président exécutif	cbourque@leger360.com	Montréal	Français / Anglais
Andrew Enns	Vice-président exécutif, Winnipeg	aenns@leger360.com	Winnipeg	Anglais



Leger

POLITIQUE FÉDÉRALE

INTENTIONS DE VOTE - ÉLECTIONS FÉDÉRALES

CTC37. Si des élections FÉDÉRALES avaient lieu aujourd'hui, pour quel parti auriez-vous l'intention de voter? Serait-ce pour... Même si votre choix n'est pas encore fait, pour lequel des partis politiques suivants auriez-vous le plus tendance à voter? Serait-ce pour...

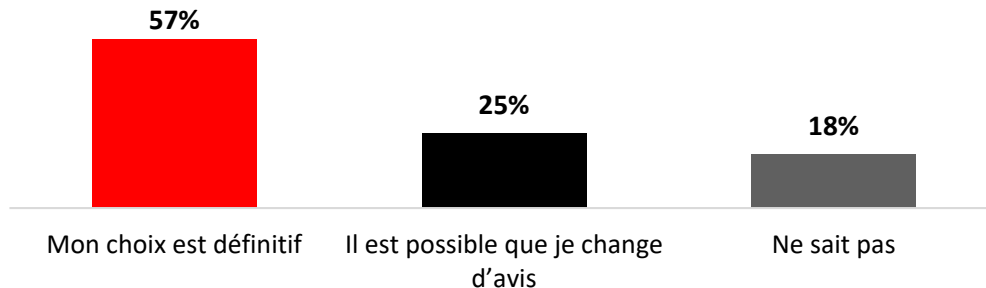
Base : Tous les répondants (n=2 079), À l'exception du Bloc Québécois; les Québécois seulement

	TOTAL Canada	TOTAL Électeurs décidés	ATL	QC	ON	MB/SK	AB	CB	Homme	Femme	18-34	35-54	55+	Milieu Urbain	Banlieue	Milieu Rural	TOTAL 22 juillet 2021	Écart
n pondéré =	2 079	1 706	117	395	660	109	192	233	850	856	449	567	690	726	678	290	1 685	
n absolu =	2 079	1 737	165	443	532	167	171	259	881	856	450	565	722	738	693	296	1 714	
... le Parti libéral du Canada, de Justin Trudeau	29%	36%	50%	36%	37%	24%	25%	38%	34%	37%	29%	35%	41 %	36%	37%	31%	34%	+2
... le Parti conservateur du Canada d'Erin O'Toole	24%	29%	21%	19%	32%	37%	46%	24%	32%	27%	23%	28%	34 %	27%	30%	33%	29%	-
... le Nouveau Parti démocratique du Canada, de Jagmeet Singh	16%	20%	21%	9%	23%	26%	18%	29%	18%	22%	33%	22%	9%	23%	19%	14%	22%	-2
... le Bloc Québécois, d'Yves- François Blanchet	6%	7%	-	29%	-	-	-	-	-	-	-	-	-	-	-	-	7%	-
... le Parti vert du Canada de Annamie Paul	3%	4%	4%	4%	4%	5%	2%	6%	4%	4%	6%	4%	3%	2%	5%	6%	4%	-
...le Parti Populaire du Canada de Maxime Bernier	2%	3%	4%	2%	3%	5%	5%	2%	4%	2%	2%	4%	3%	3%	2%	5%	3%	-
...un autre parti	1%	2%	0%	1%	1%	3%	5%	1%	2%	1%	2%	2%	1%	2%	1%	2%	1%	+1
Je ne voterais pas	5%	-	-	-	-	-	-	-	-	-	-	-	-	-	-	-	-	-
J'annulerais mon vote	2%	-	-	-	-	-	-	-	-	-	-	-	-	-	-	-	-	-
Ne sait pas	10%	-	-	-	-	-	-	-	-	-	-	-	-	-	-	-	-	-
Refus	2%	-	-	-	-	-	-	-	-	-	-	-	-	-	-	-	-	-

CHOIX DU PARTI POLITIQUE

CTC694. Est-ce que votre choix est définitif ou il est possible que vous changiez d'idée?

Base: Électeurs décidés (n= 1 737)



	TOTAL CANADA	ATL	QC	ON	MB/SK	AB	CB	18-34	35-54	55+	Milieu Urbain	Banlieue	Milieu Rural	TOTAL 22 juillet	Écart
n pondéré =	1 706	117	395	660	109	192	233	449	567	690	726	678	290	1 685	
n absolu =	1 737	165	443	532	167	171	259	450	565	722	738	693	296	1 714	
Mon choix est définitif	57%	52%	44%	62%	65%	60%	59%	47%	57%	63%	58%	55%	59%	56%	+1
Mon choix est définitif	25%	21%	49%	19%	14%	16%	17%	38%	23%	19%	24%	26%	22%	24%	+1
Ne sait pas	18%	27%	7%	19%	20%	24%	25%	16%	20%	18%	18%	18%	19%	21%	-3

CHOIX DU PARTI POLITIQUE

– DÉTAILS PAR INTENTIONS DE VOTE

CTC694. Est-ce que votre choix est définitif ou il est possible que vous changiez d'idée?

Base: Électeurs décidés





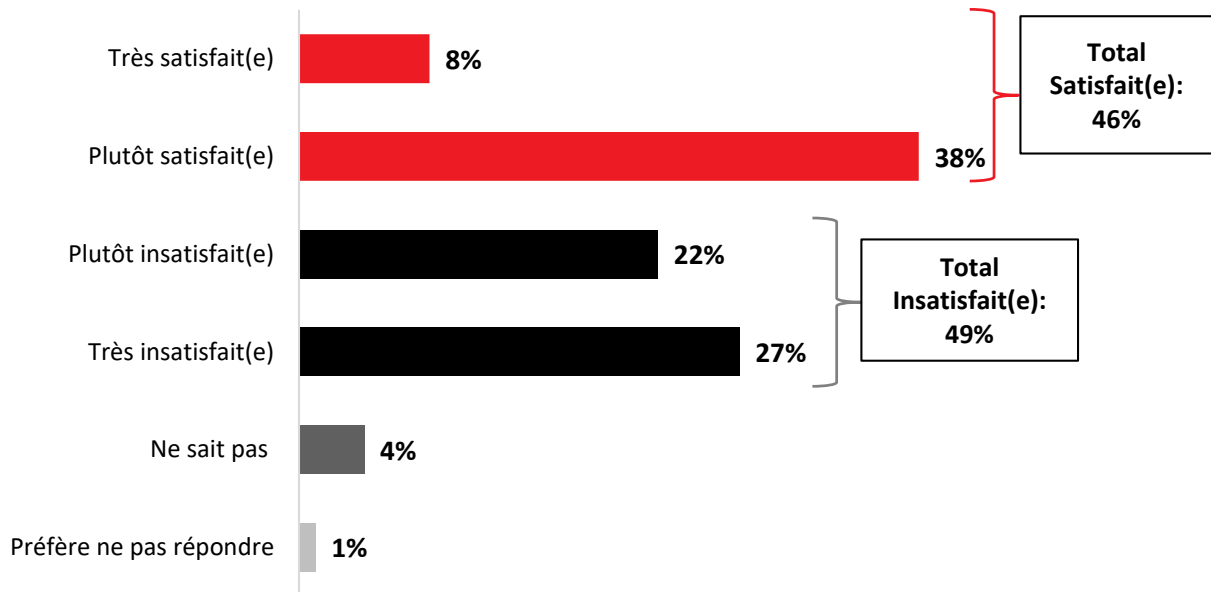


	TOTAL CANADA	PLC	PCC	NPD	BQ	PVC	PPC	Autres
n pondéré =	1,706	609	499	338	116	68	49	28
n absolu =	1,737	661	487	315	120	77	47	30
Mon choix est définitif	57%	59%	61%	53%	45%	43%	72%	31%
Mon choix est définitif	25%	24%	20%	25%	49%	31%	18%	41%
Ne sait pas	18%	18%	18%	22%	6%	26%	9%	28%

SATISFACTION ENVERS LE GOUVERNEMENT TRUDEAU (1/2)

CTC695. Êtes-vous très satisfait(e), plutôt satisfait(e), plutôt insatisfait(e) ou très insatisfait(e) du gouvernement du Canada dirigé par Justin Trudeau ?

Base: Tous les répondants (n= 2 079)



SATISFACTION ENVERS LE GOUVERNEMENT TRUDEAU (2/2)

CTC695. Êtes-vous très satisfait(e), plutôt satisfait(e), plutôt insatisfait(e) ou très insatisfait(e) du gouvernement du Canada dirigé par Justin Trudeau ?

Base: Tous les répondants

	TOTAL CANADA	ATL	QC	ON	MB/SK	AB	CB	18-34	35-54	55+	Milieu Urbain	Banlieue	Milieu Rural	TOTAL 22 juillet	Écart
n pondéré =	2 079	142	488	798	136	233	282	547	728	803	877	813	371	2 069	
n absolu =	2 079	203	527	630	201	203	315	543	701	835	884	813	366	2 069	
Total Satisfait(e)	46%	55%	49%	49%	33%	37%	44%	49%	44%	46%	50%	45%	39%	44%	+2
Très satisfait(e)	8%	11%	8%	10%	5%	6%	6%	7%	7%	10%	9%	7%	8%	6%	+2
Plutôt satisfait(e)	38%	44%	41%	39%	27%	31%	38%	41%	38%	36%	40%	38%	31%	37%	+1
Total Insatisfait(e)	49%	38%	44%	47%	65%	62%	50%	46%	49%	51%	45%	51%	55%	52%	-3
Plutôt insatisfait(e)	22%	17%	29%	18%	25%	17%	24%	25%	21%	21%	22%	23%	20%	24%	-2
Très insatisfait(e)	27%	21%	15%	28%	40%	44%	26%	21%	28%	30%	23%	28%	35%	27%	-
Ne sait pas	4%	5%	6%	4%	2%	1%	6%	5%	6%	2%	5%	3%	5%	3%	+1
Préfère ne pas répondre	1%	1%	2%	0%	1%	1%	1%	1%	1%	1%	1%	0%	1%	2%	-1

SATISFACTION ENVERS LE GOUVERNEMENT TRUDEAU – DÉTAILS PAR INTENTIONS DE VOTE

CTC695. Êtes-vous très satisfait(e), plutôt satisfait(e), plutôt insatisfait(e) ou très insatisfait(e) du gouvernement du Canada dirigé par Justin Trudeau ?

Base: Tous les répondants

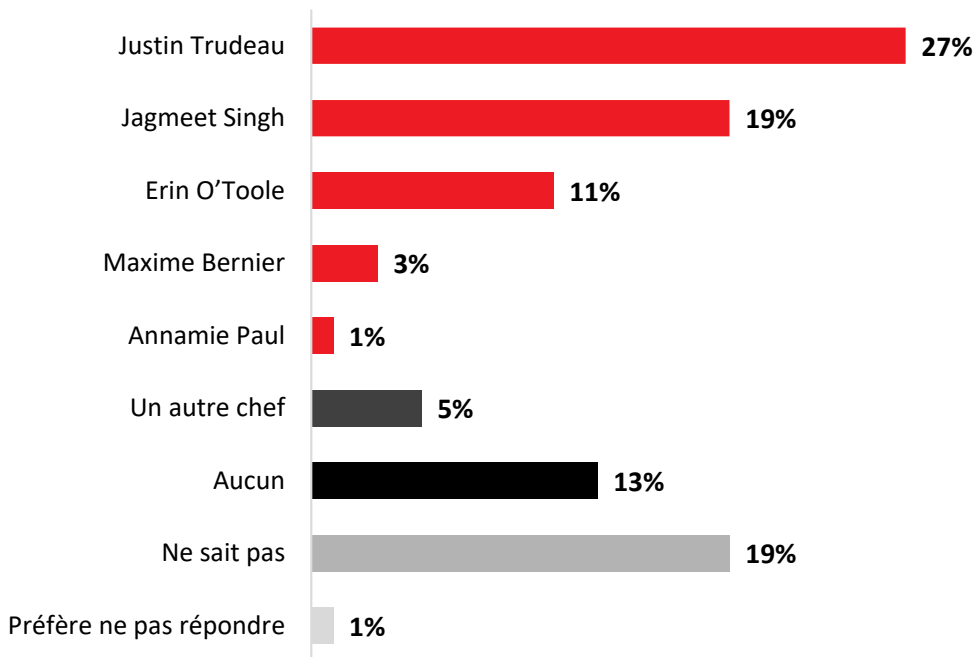


	TOTAL CANADA	PLC	PCC	NPD	BQ	PVC	PPC	Autres
n pondéré =	2 079	609	499	338	116	68	49	28
n absolu =	2 079	661	487	315	120	77	47	30
Total Satisfait(e)	46%	87%	23%	46%	27%	41%	9%	8%
Très satisfait(e)	8%	23%	4%	2%	1%	0%	2%	1%
Plutôt satisfait(e)	38%	65%	19%	44%	25%	41%	7%	7%
Total Insatisfait(e)	49%	12%	77%	51%	67%	58%	91%	90%
Plutôt insatisfait(e)	22%	9%	19%	35%	46%	35%	22%	21%
Très insatisfait(e)	27%	3%	57%	16%	21%	23%	69%	69%
Ne sait pas	4%	1%	0%	3%	7%	1%	0%	2%
Préfère ne pas répondre	1%	0%	0%	0%	0%	0%	0%	0%

LEADER QUI FERAIT LE MEILLEUR PREMIER MINISTRE (1/2)

CTC696. Selon vous, lequel des chefs de partis politiques fédéraux ferait le meilleur premier ministre du Canada?

Base: Tous les répondants (n= 2 079)



LEADER QUI FERAIT LE MEILLEUR PREMIER MINISTRE (2/2)

CTC696. Selon vous, lequel des chefs de partis politiques fédéraux ferait le meilleur premier ministre du Canada?

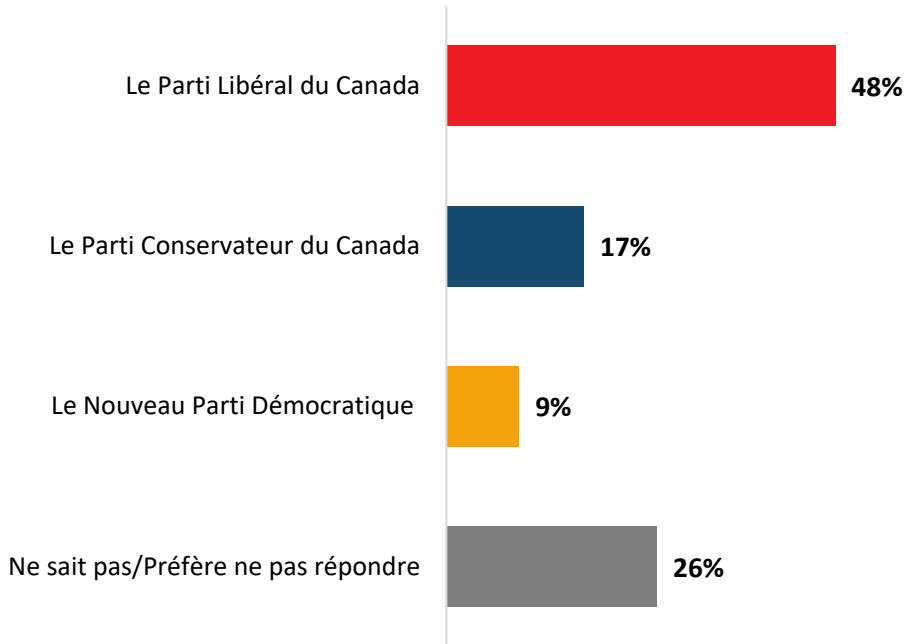
Base: Tous les répondants

	TOTAL CANADA	ATL	QC	ON	MB/SK	AB	CB	18-34	35-54	55+	Milieu Urbain	Banlieue	Milieu Rural	TOTAL 22 juillet	Écart
n pondéré =	2 079	142	488	798	136	233	282	547	728	803	877	813	371	2 069	
n absolu =	2 079	203	527	630	201	203	315	543	701	835	884	813	366	2 069	
Justin Trudeau	27%	34%	30%	29%	16%	18%	28%	21%	25%	34%	29%	28%	23%	25%	+2
Jagmeet Singh	19%	24%	8%	21%	18%	25%	23%	31%	19%	10%	22%	17%	14%	19%	-
Erin O'Toole	11%	8%	8%	12%	15%	15%	11%	9%	11%	13%	11%	12%	12%	13%	-2
Maxime Bernier	3%	5%	2%	4%	5%	4%	2%	4%	4%	2%	3%	3%	5%	4%	-1
Annamie Paul	1%	1%	1%	2%	1%	1%	1%	2%	1%	2%	1%	2%	3%	2%	-1
Un autre chef	5%	2%	11%	3%	3%	6%	2%	6%	3%	6%	5%	4%	8%	5%	-
Aucun	13%	5%	16%	12%	20%	14%	10%	7%	13%	17%	9%	14%	18%	12%	+1
Ne sait pas	19%	17%	22%	16%	22%	15%	23%	21%	22%	14%	18%	20%	17%	18%	+1
Préfère ne pas répondre	1%	4%	1%	1%	1%	2%	0%	1%	2%	1%	2%	0%	1%	2%	-1

PARTI QUI FORMERA LE PROCHAIN GOUVERNEMENT (1/2)

CTC710. Qui, selon vous, gagnera les prochaines élections fédérales et formera le prochain gouvernement ?

Base: Tous les répondants (n=2 079)



PARTI QUI FORMERA LE PROCHAIN GOUVERNEMENT (2/2)

CTC710. Qui, selon vous, gagnera les prochaines élections fédérales et formera le prochain gouvernement ?

Base: Tous les répondants

	TOTAL CANADA	ATL	QC	ON	MB/SK	AB	CB	18-34	35-54	55+	Milieu Urbain	Banlieue	Milieu Rural	TOTAL 22 juillet	Écart
n pondéré =	2 079	142	488	798	136	233	282	547	728	803	877	813	371	2 069	
n absolu =	2 079	203	527	630	201	203	315	543	701	835	884	813	366	2 069	
Le Parti Libéral du Canada	48%	54%	55%	47%	37%	40%	48%	42%	46%	55%	49%	50%	45%	45%	+3
Le Parti Conservateur du Canada	17%	16%	12%	17%	23%	25%	14%	18%	17%	16%	15%	17%	20%	18%	-1
Le Nouveau Parti Démocratique	9%	8%	4%	9%	13%	11%	15%	17%	10%	3%	10%	8%	9%	9%	-
Ne sait pas/Préfère ne pas répondre	26%	21%	29%	27%	28%	24%	23%	24%	28%	27%	26%	26%	26%	28%	-2

PARTI QUI FORMERA LE PROCHAIN GOUVERNEMENT – DÉTAILS PAR INTENTIONS DE VOTE

CTC710. Qui, selon vous, gagnera les prochaines élections fédérales et formera le prochain gouvernement ?

Base: Tous les répondants

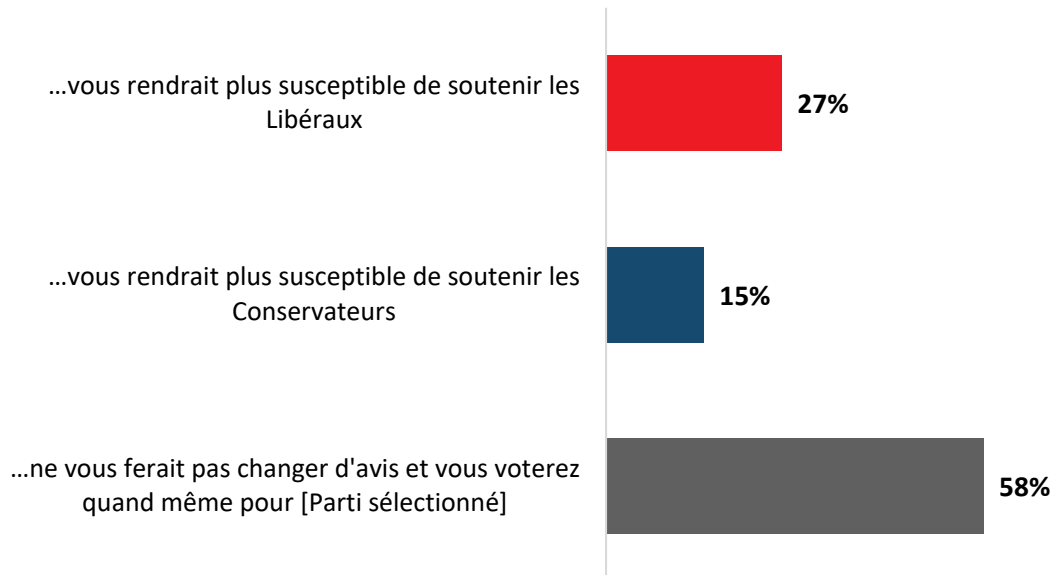


	TOTAL CANADA	PLC	PCC	NPD	BQ	PVC	PPC	Autres
n pondéré =	2 079	609	499	338	116	68	49	28
n absolu =	2 079	661	487	315	120	77	47	30
Le Parti Libéral du Canada	48%	84%	32%	41%	56%	44%	31%	36%
Le Parti Conservateur du Canada	17%	3%	48%	9%	10%	4%	28%	35%
Le Nouveau Parti Démocratique	9%	4%	2%	37%	2%	14%	5%	3%
Ne sait pas/Préfère ne pas répondre	26%	8%	18%	13%	33%	38%	36%	27%

CHOIX ENTRE LES CONSERVATEURS ET LES LIBÉRAUX (1/2)

CTC711. Si la course est très serrée entre les libéraux et les conservateurs, rendant chaque vote important, est-ce que cette situation...

Base: Électeurs décidés qui n'ont pas l'intention de voter pour Parti Conservateur ni pour le Parti Libéral (n=589)



CHOIX ENTRE LES CONSERVATEURS ET LES LIBÉRAUX (2/2)

CTC711. Si la course est très serrée entre les libéraux et les conservateurs, rendant chaque vote important, est-ce que cette situation...

Base: Électeurs décidés qui n'ont pas l'intention de voter pour Parti Conservateur ni pour le Parti Libéral

	TOTAL CANADA	ATL	QC	ON	MB/SK	AB	CB	18-34	35-54	55+	Milieu Urbain	Banlieue	Milieu Rural	TOTAL 22 juillet	Écart
n pondéré =	599	33	176	200	43	56	90	214	210	175	269	223	104	695	
n absolu =	589	43	194	155	63	43	91	213	197	179	268	217	101	679	
...vous rendrait plus susceptible de soutenir les Libéraux	27%	25%	25%	29%	31%	21%	27%	36%	25%	17%	29%	27%	22%	26%	+1
...vous rendrait plus susceptible de soutenir les Conservateurs	15%	7%	14%	13%	18%	20%	21%	11%	20%	16%	15%	14%	21%	18%	-3
...ne vous ferait pas changer d'avis et vous voterez quand même pour [Parti sélectionné]	58%	68%	61%	58%	51%	59%	52%	53%	55%	67%	57%	59%	57%	56%	+2

CHOIX ENTRE LES CONSERVATEURS ET LES LIBÉRAUX – DÉTAILS PAR INTENTIONS DE VOTE

CTC711. Si la course est très serrée entre les libéraux et les conservateurs, rendant chaque vote important, est-ce que cette situation...

Base: Électeurs décidés qui n'ont pas l'intention de voter pour Parti Conservateur ni pour le Parti Libéral



	TOTAL CANADA	NPD	BQ	PVC	PPC	Autres
n pondéré =	599	338	116	68	49	28
n absolu =	589	315	120	77	47	30
...vous rendrait plus susceptible de soutenir les Libéraux	27%	33%	18%	32%	5%	11%
...vous rendrait plus susceptible de soutenir les Conservateurs	15%	9%	16%	7%	53%	44%
...ne vous ferait pas changer d'avis et vous voterez quand même pour [Parti sélectionné]	58%	58%	66%	62%	42%	45%



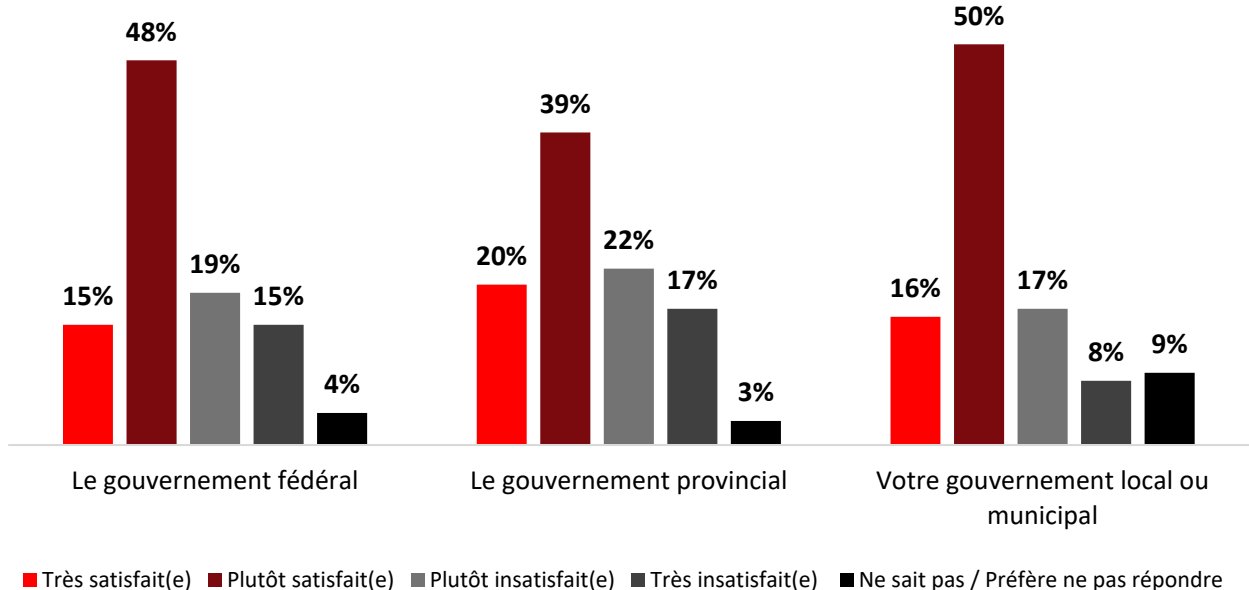
Leger

SATISFACTION ENVERS LES GOUVERNEMENTS DURANT LA CRISE

SATISFACTION FACE AUX MESURES MISES EN PLACE POUR COMBATTRE LA COVID-19 (1/2)

CTC10. À date, à quel point êtes-vous satisfait(e) des mesures mises en place pour combattre la pandémie de la Covid-19 (Coronavirus) qui ont été prises par chacun des intervenants suivants?

Base : Tous les répondants (n= 2 079)



SATISFACTION FACE AUX MESURES MISES EN PLACE POUR COMBATTRE LA COVID-19 (2/2)

CTC10. À date, à quel point êtes-vous satisfait(e) des mesures mises en place pour combattre la pandémie de la Covid-19 (Coronavirus) qui ont été prises par chacun des intervenants suivants?

Base : Tous les répondants

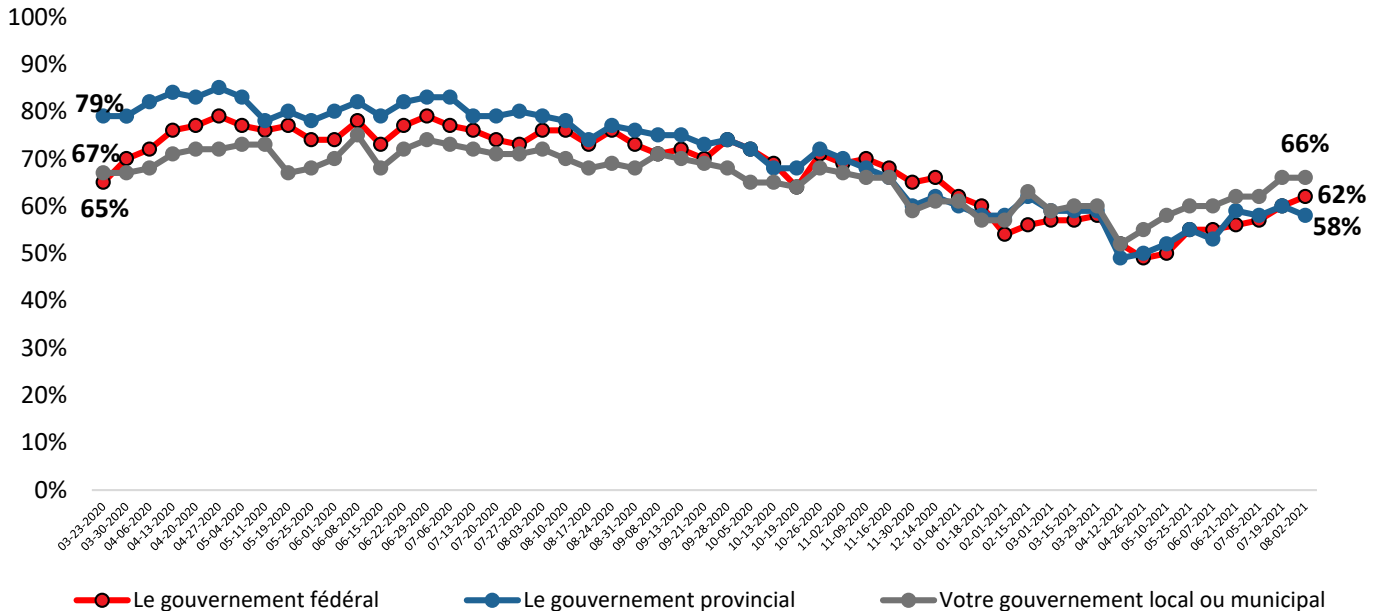
	TOTAL CANADA	ATL	QC	ON	MB/SK	AB	CB	18-34	35-54	55+	Milieu Urbain	Banlieue	Milieu Rural	TOTAL 22 juillet	Écart
n pondéré =	2 079	142	488	798	136	233	282	547	728	803	877	813	371	2 069	
n absolu =	2 079	203	527	630	201	203	315	543	701	835	884	813	366	2 069	
Le gouvernement fédéral															
Total Satisfait	62%	77%	65%	61%	54%	56%	62%	61%	59%	65%	63%	63%	58%	60%	+2
Total Insatisfait	34%	17%	31%	36%	42%	43%	33%	35%	35%	34%	32%	35%	38%	36%	-2
Le gouvernement provincial															
Total Satisfait	58%	76%	81%	48%	44%	33%	68%	55%	53%	65%	55%	59%	64%	60%	-2
Total Insatisfait	39%	20%	16%	49%	51%	66%	29%	43%	41%	34%	42%	39%	32%	37%	+2
Votre gouvernement local ou municipal															
Total Satisfait	66%	76%	70%	66%	57%	61%	60%	63%	62%	71%	64%	66%	70%	66%	-
Total Insatisfait	25%	17%	13%	29%	33%	34%	30%	28%	29%	20%	28%	25%	20%	26%	-1

SATISFACTION FACE AUX MESURES MISES EN PLACE POUR COMBATTRE LA COVID-19 - ÉVOLUTION

CTC10. À date, à quel point êtes-vous satisfait(e) des mesures mises en place pour combattre la pandémie de la Covid-19 (Coronavirus) qui ont été prises par chacun des intervenants suivants?

Base : Tous les répondants

% Total satisfait présenté



SATISFACTION FACE AUX MESURES MISES EN PLACE POUR COMBATTRE LA COVID-19 - DÉTAILS

CTC10. À date, à quel point êtes-vous satisfait(e) des mesures mises en place pour combattre la pandémie de la Covid-19 (Coronavirus) qui ont été prises par chacun des intervenants suivants?

Base : Tous les répondants



François Legault Doug Ford Brian Pallister Scott Moe Jason Kenney John Horgan

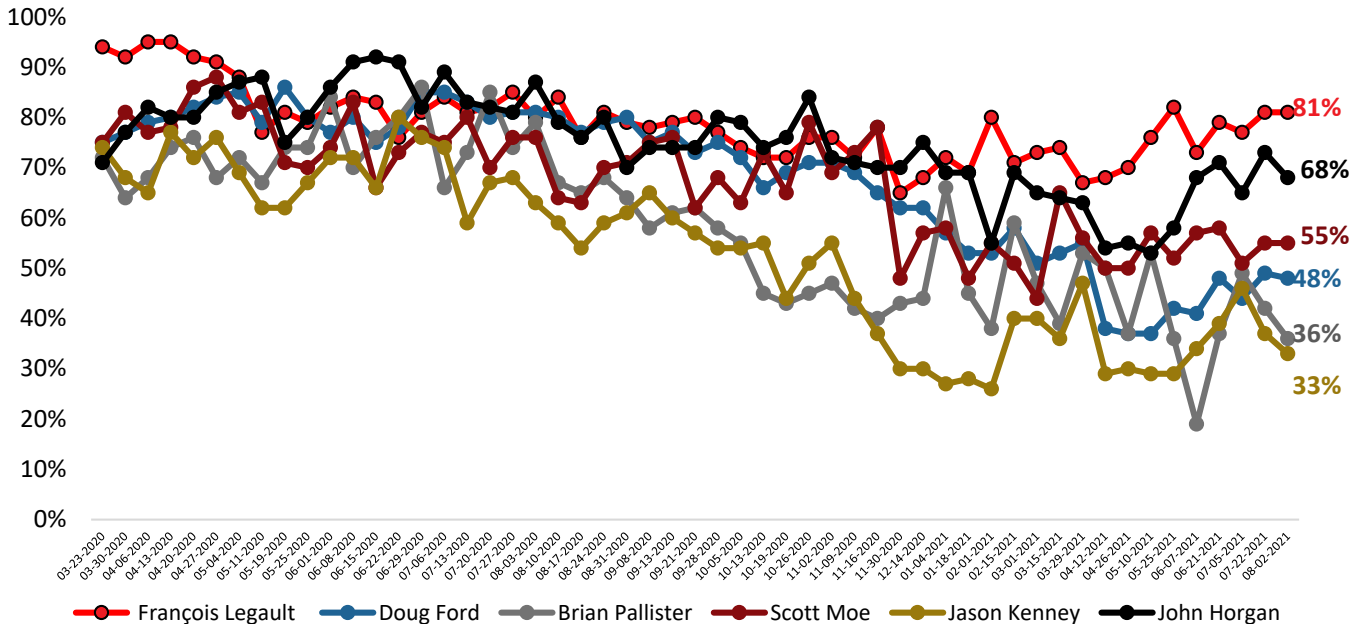
	TOTAL CANADA	Atlantique	Québec	Ontario	Manitoba	Saskatchewan	Alberta	Colombie-Britannique
n pondéré =	2 079	142	488	798	73	63	233	282
n absolu =	2 079	203	527	630	102	99	203	315
Total Satisfait	58%	76%	81%	48%	36%	55%	33%	68%
Très satisfait(e)	20%	31%	39%	10%	10%	14%	8%	21%
Plutôt satisfait(e)	39%	45%	42%	38%	26%	40%	24%	46%
Total Insatisfait	39%	20%	16%	49%	59%	41%	66%	29%
Plutôt insatisfait(e)	22%	15%	9%	27%	33%	23%	28%	22%
Très insatisfait(e)	17%	5%	7%	23%	26%	19%	37%	6%
Ne sait pas / Refus	3%	4%	3%	3%	6%	4%	2%	4%

SATISFACTION FACE AUX MESURES MISES EN PLACE POUR COMBATTRE LA COVID-19 - ÉVOLUTION

CTC10. À date, à quel point êtes-vous satisfait(e) des mesures mises en place pour combattre la pandémie de la Covid-19 (Coronavirus) qui ont été prises par chacun des intervenants suivants?

Base : Tous les répondants

% Total satisfait présenté



SATISFACTION FACE AUX MESURES MISES EN PLACE POUR COMBATTRE LA COVID-19 (CANADA VS ÉTATS-UNIS)

CTC10. À date, à quel point êtes-vous satisfait(e) des mesures mises en place pour combattre la pandémie de la Covid-19 (Coronavirus) qui ont été prises par chacun des intervenants suivants?

Base : Tous les répondants



	TOTAL CANADA	TOTAL ÉTATS-UNIS	Écart
n pondéré =	2 079	1 001	
n absolu =	2 079	1 001	
% « Satisfait(e)s » présenté			
Le gouvernement fédéral / Le Président des États-Unis	62%	54%	8
Le gouvernement provincial / Le gouvernement de votre État	58%	54%	4
Votre gouvernement local ou municipal	66%	55%	11

**BIDEN
HARRIS**



Leger

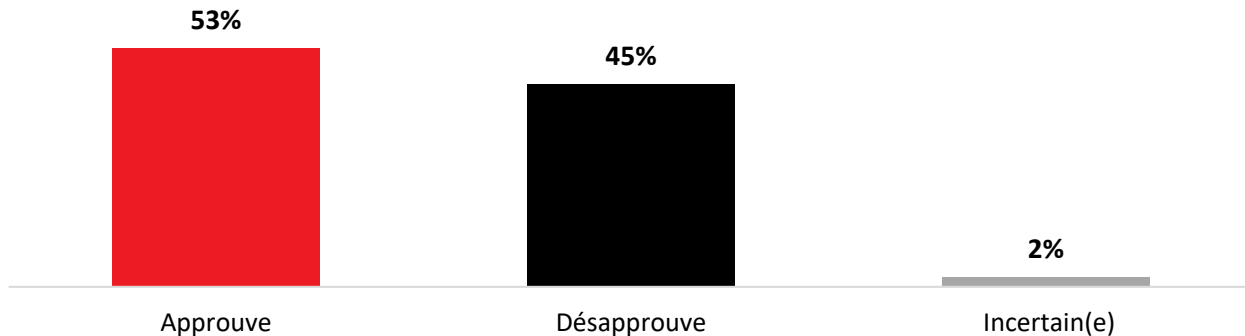
**TAUX D'APPROBATION DE JOE
BIDEN ET KAMALA HARRIS**

TAUX D'APPROBATION DE BIDEN (1/2)

CTC631. Dans l'ensemble, approuvez-vous ou désapprouvez-vous la façon dont Joe Biden gère son travail de président ?

Dans le cas où le répondant n'avait pas d'opinion, la question suivante était posée : Même si vous n'avez pas encore pris de décision, avez-vous tendance à approuver ou à désapprouver la façon dont Joe Biden gère son poste de président ?

Base: Tous les répondants (n=1 001)



TAUX D'APPROBATION DE BIDEN (2/2)

CTC631. Dans l'ensemble, approuvez-vous ou désapprouvez-vous la façon dont Joe Biden gère son travail de président ?

Dans le cas où le répondant n'avait pas d'opinion, la question suivante était posée : Même si vous n'avez pas encore pris de décision, avez-vous tendance à approuver ou à désapprouver la façon dont Joe Biden gère son poste de président ?

Base: Tous les répondants

	TOTAL ÉTATS-UNIS	Nord-Est	Mid-Ouest	Sud	Ouest	18-34	35-54	55+	Homme	Femme	Voté pour Trump	Voté pour Biden	Voté pour autre	TOTAL 22 juillet	Écart
n pondéré =	1 001	179	217	371	233	280	361	360	485	516	371	403	16	1 001	
n absolu =	1 001	192	204	366	239	202	352	447	491	510	362	447	29*	1 001	
Approuve	53%	60%	47%	52%	57%	56%	57%	47%	51%	55%	17%	92%	35%	54%	-1
Désapprouve	45%	38%	51%	48%	42%	41%	42%	52%	47%	43%	82%	8%	62%	45%	-
Incertain(e)	2%	2%	3%	1%	2%	3%	1%	1%	2%	2%	0%	0%	2%	2%	-

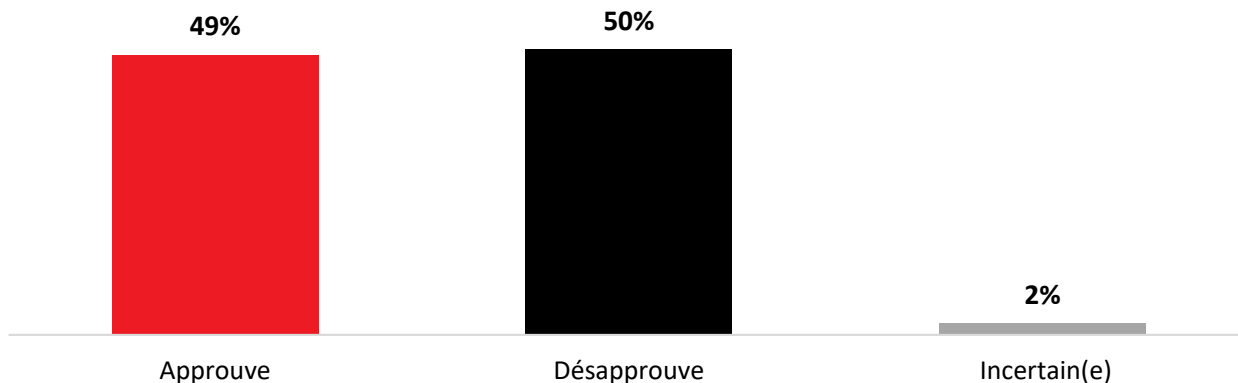
*Étant donné le faible nombre de répondants (n<30), les données sont présentées à titre indicatif seulement.

TAUX D'APPROBATION D'HARRIS (1/2)

CTC632. Dans l'ensemble, approuvez-vous ou désapprouvez-vous la façon dont Kamala Harris gère son travail de vice-présidente ?

Dans le cas où le répondant n'avait pas d'opinion, la question suivante était posée : Même si vous n'avez pas encore pris de décision, avez-vous tendance à approuver ou à désapprouver la façon dont Kamala Harris gère son poste de vice-présidente ?

Base: Tous les répondants (n=1 001)



TAUX D'APPROBATION D'HARRIS (2/2)

CTC632. Dans l'ensemble, approuvez-vous ou désapprouvez-vous la façon dont Kamala Harris gère son travail de vice-présidente ?

Dans le cas où le répondant n'avait pas d'opinion, la question suivante était posée : Même si vous n'avez pas encore pris de décision, avez-vous tendance à approuver ou à désapprouver la façon dont Kamala Harris gère son poste de vice-présidente ?

Base: Tous les répondants

	TOTAL ÉTATS-UNIS	Nord-Est	Mid-Ouest	Sud	Ouest	18-34	35-54	55+	Homme	Femme	Voté pour Trump	Voté pour Biden	Voté pour autre	TOTAL 22 juillet	Écart
n pondéré =	1 001	179	217	371	233	280	361	360	485	516	371	403	16	1 001	
n absolu =	1 001	192	204	366	239	202	352	447	491	510	362	447	29*	1 001	
Approuve	49%	52%	44%	47%	53%	50%	54%	42%	46%	51%	13%	89%	33%	49%	-
Désapprouve	50%	46%	54%	52%	45%	47%	45%	57%	52%	47%	87%	11%	67%	48%	+2
Incertain(e)	2%	2%	3%	1%	2%	3%	1%	2%	2%	2%	0%	0%	0%	3%	-1

*Étant donné le faible nombre de répondants (n<30), les données sont présentées à titre indicatif seulement.

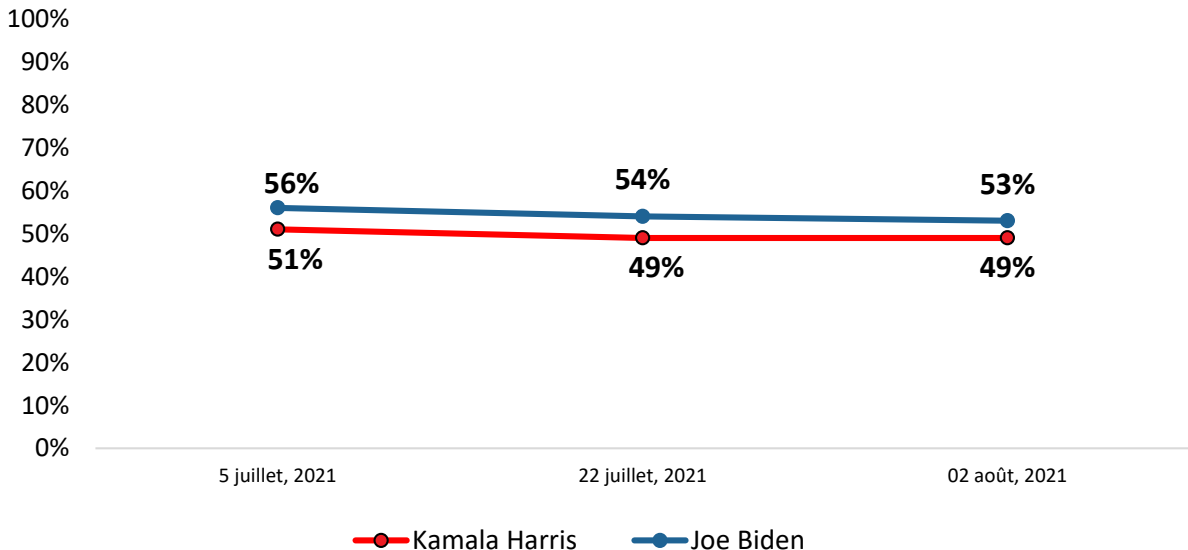
TAUX D'APPROBATION DE JOE BIDEN ET KAMALA HARRIS - ÉVOLUTION

Sondage américain

CTC631 et CTC632. Dans l'ensemble, approuvez-vous ou désapprouvez-vous la façon dont Joe Biden/**Kamala Harris** gère son travail de président/**vice-présidente** ? Dans le cas où le répondant n'avait pas d'opinion, la question suivante était posée : Même si vous n'avez pas encore pris de décision, avez-vous tendance à approuver ou à désapprouver la façon dont Joe Biden/**Kamala Harris** gère son poste de président/**vice-présidente** ?






Base: Tous les répondants

% Approuve présenté



VOUS SOUHAITEZ SONDER LES CANADIENS ET/OU LES AMÉRICAINS?

Ajoutez votre ou vos question(s) à notre **Omnibus** hebdomadaire afin d'interroger la population de votre choix! C'est une solution flexible, rapide, efficace et abordable.

TYPE D'OMNIBUS	n=	RÉGIONS
 NATIONAL	1 500	CANADA
 PROVINCIAL	1 000	QC, ON, AB, CB
 MUNICIPAL	500	QC, MTL, TOR, CAL, EDM, VAN
 OUEST	1 500	CB, AB, SK, MB
 AMÉRICAIN	1 000	4 RÉGIONS DE RECENSEMENT

Plus de **400 000 panélistes**
à votre disposition

CONTACTEZ-NOUS





Leger

ANNEXE

MÉTHODOLOGIE DÉTAILLÉE

ÉCHANTILLONS PONDÉRÉS ET NON PONDÉRÉS

Le tableau ci-dessous présente la répartition géographique des répondants Canadiens, avant et après la pondération.

Province	Non pondéré	Pondéré
Colombie-Britannique	315	282
Alberta	203	233
Manitoba/ Saskatchewan	201	136
Ontario	630	798
Québec	527	488
Atlantique	203	142

Le tableau ci-dessous présente la répartition géographique des répondants Américains, avant et après la pondération.

Région	Non pondéré	Pondéré
Nord-Est	192	179
MidWest	204	217
Sud	366	371
Ouest	239	233

MÉTHODOLOGIE DÉTAILLÉE

ÉCHANTILLONS PONDÉRÉS ET NON PONDÉRÉS POUR LE CANADA

Les tableaux suivants présentent la répartition démographique des répondants selon le sexe, l'âge, la langue (langue maternelle)

SEXE	Non pondéré	Pondéré
Homme	1 027	1 010
Femme	1 052	1 069

ÂGE	Non pondéré	Pondéré
Entre 18 et 34 ans	543	547
Entre 35 et 55 ans	701	728
55 ans et plus	835	803

LANGUE (LANGUE MATERNELLE)	Non pondéré	Pondéré
Anglais	1 329	1 369
Français	465	432
Autre	283	275

L'échantillon ainsi recueilli a un facteur minimum de pondération de 0,1814 et un facteur maximum de pondération de 4,4669. La variance de la pondération est de 0,3902.

MÉTHODOLOGIE DÉTAILLÉE

ÉCHANTILLONS PONDÉRÉS ET NON PONDÉRÉS POUR LES ÉTATS-UNIS

Les tableaux suivants présentent la répartition démographique des répondants selon le sexe et l'âge pour les États-Unis.

SEXE	Non pondéré	Pondéré
Homme	491	485
Femme	510	516

ÂGE	Non pondéré	Pondéré
Between 18 and 29	114	182
Between 30 and 39	186	210
Between 40 and 49	181	186
Between 50 and 64	290	250
65 or older	230	172

L'échantillon ainsi recueilli a un facteur minimum de pondération de 0,3354 et un facteur maximum de pondération de 3,5370. La variance de la pondération est de 0,3348.

NOS SERVICES

- **Léger**
Recherche marketing et sondage
- **Léger MetriCX**
Services-conseils en expérience client
- **Léger Analytique (LEA)**
Analyse de modélisation de données
- **Léger Opinion (LEO)**
Gestion de panel
- **Léger Communauté**
Gestion de communautés en ligne
- **Léger Numérique**
Stratégie numérique et expérience utilisateur
- **Recherche internationale**
Worldwide Independent Network (WIN)

600

EMPLOYÉS



185

CONSULTANTS



8

BUREAUX

MONTRÉAL | QUÉBEC | TORONTO | WINNIPEG
EDMONTON | CALGARY | VANCOUVER | PHILADELPHIE

NOTRE ENGAGEMENT QUALITÉ



Léger est membre du [Conseil de recherche et d'intelligence marketing canadien \(CRIC\)](#), l'association officielle de l'industrie des études de marché, des sondages et de l'intelligence marketing.



Léger est membre d'[ESOMAR](#) (European Society for Opinion and Market Research), l'association mondiale des professionnels des enquêtes d'opinion et des études marketing. À ce titre, Léger s'engage à appliquer le [code international ICC/ESOMAR](#) des études de marché, études sociales et d'opinion et de l'analytique des données.



Léger est aussi membre d'[Insights Association](#), l'association américaine pour la recherche marketing et l'analytique.



Léger est un commanditaire de [PAIM Canada](#), l'association officielle des professionnels agréés en analytique et intelligence marketing au Canada. PAIM respecte les normes du CRIC en matière de recherche marketing et de recherche sur l'opinion publique. PAIM Canada est approuvée à l'échelle internationale par ESOMAR et le MRII/Université de Géorgie.

Leger

Comprendre le monde

