

---

TRACKER NORD-AMÉRICAIN

# LeSger

ÉDITION DU  
**02 Octobre 2021**



LA PRESSE **CANADIENNE**

# APPROCHE MÉTHODOLOGIQUE

## MÉTHODOLOGIE



Ce sondage web a été réalisé par Léger, la plus importante firme de sondage et recherche marketing à propriété canadienne, en collaboration avec La Presse canadienne. Ce sondage a été réalisé auprès d'un échantillon représentatif **de 1 537 Canadiens et 1 001 Américains** de plus de 18 ans, sélectionnés à partir du panel représentatif LEO (Leger Opinion). Le questionnaire utilisé comprenait 25 questions et a été répondu en 10 minutes en moyenne. La cueillette des données s'est déroulée entre **le 24 septembre 2021 et le 26 septembre 2021** à l'aide de la technologie d'interview Web assistée par ordinateur CAWI (Computer-assisted Web interviewing technology).

Les données ont ensuite été analysées et pondérées par nos statisticiens en utilisant les variables de référence du recensement canadien de 2016 selon le sexe, l'âge, la langue maternelle, la région, le niveau d'éducation, la présence des enfants dans les ménages et le parti pour lequel les répondants ont voté aux dernières élections fédérales afin de rendre l'échantillon représentatif de la population générale. Les données américaines ont été analysées et pondérées par nos statisticiens en utilisant les variables de référence du recensement des États-Unis de 2010 selon le sexe, l'âge, la région, l'origine, la taille du ménage et le niveau d'éducation afin de rendre l'échantillon représentatif de la population générale.

# APPROCHE MÉTHODOLOGIQUE

## MÉTHODOLOGIE



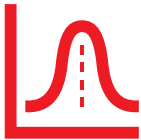
Le panel LEO (Leger Opinion) est le plus grand panel canadien avec plus de 400 000 panélistes représentatifs provenant de toutes les régions du Canada. LEO a été créé par Léger sur la base d'un échantillon canadien représentatif des citoyens canadiens ayant accès à Internet.

Les panélistes de LEO ont été sélectionnées aléatoirement (RDD) à partir du son centre d'appel de Léger auxquels ont été ajoutés, à l'aide de campagnes de recrutement ciblé, des panélistes provenant de groupes cibles plus difficiles à rejoindre. Le processus de sélection double-opt-in, le modèle de détection des fraudeurs et le renouvellement de 25% du panel chaque année assurent une qualité totale des répondants. Pour assurer un taux de réponse plus élevé et rejoindre les clientèles mobiles, Léger a aussi développé une application Apple et Android performante.

Léger est d'ailleurs la seule firme de recherche canadienne offrant autant la quantité que la qualité des panélistes. D'ailleurs la majorité des firmes de sondage concurrentes du Canada et des États-Unis utilisent aussi le panel LEO.

# APPROCHE MÉTHODOLOGIQUE

## MÉTHODOLOGIE



Une marge d'erreur ne peut pas être associée à un échantillon non probabiliste dans le cadre d'une enquête par panel. À des fins de comparaison, un échantillon probabiliste de cette taille aurait **une marge d'erreur de  $\pm 2,5\%$ , et ce, 19 fois sur 20** pour l'échantillon canadien et de  **$\pm 3,097\%$ , et ce, 19 fois sur 20** pour l'échantillon américain. Les résultats présentés dans cette étude sont conformes aux standards en matière de recherche sur l'opinion publique et aux exigences de divulgation du CRIC (Conseil d'intelligence et de recherche marketing canadien) et du réseau mondial ESOMAR. Léger est un membre fondateur du CRIC et s'implique activement afin de hausser les standards de qualité dans l'industrie du sondage. Le Président Jean-Marc Léger est membre du Conseil d'administration du CRIC et aussi le représentant canadien d'ESOMAR.

# APPROCHE MÉTHODOLOGIQUE

## MÉTHODOLOGIE

Léger est la firme de sondage ayant présenté les données le plus précises, en moyenne, au cours des dix dernières années au Canada. Au cours de la dernière élection fédérale de 2021, Léger a encore une fois été **la firme la plus précise au pays**. Cette précision provient de la qualité du panel LEO et de l'application de règles méthodologiques rigoureuses par les 600 employés de Léger, dont 200 professionnels répartis aux 8 bureaux de Léger au Canada (Montréal, Toronto, Québec, Winnipeg, Calgary, Edmonton et Vancouver) et aux États-Unis (Philadelphie). L'agrégateur de sondages 338Canada.coma donné la meilleure note à Léger parmi toutes les firmes de sondages du Canada pour la précision de ses études. Voir <https://338canada.com/pollster-ratings.htm>.

### ÉLECTIONS FÉDÉRALES CANADA 2021



#### SONDAGE LÉGER

Publié dans *Le Journal de Montréal* et *National Post/Postmedia*  
le 18 septembre 2021

33%	32%	19%	7%	6%	2%
33,7%	32,6%	17,8%	7,7%	5,0%	2,3%

#### RÉSULTATS OFFICIELS

Élections fédérales **Canada** 2021

# NOTES POUR LA LECTURE DU RAPPORT

## MÉTHODOLOGIE



Il est à noter que les nombres présentés ont été arrondis. Par contre, ce sont les nombres avant arrondissement qui sont utilisés pour calculer les sommes présentées. Ainsi, les sommes peuvent ne pas correspondre à l'addition manuelle des nombres présentés.

Dans ce rapport, les données en caractères gras et **rouges** signalent une proportion significativement inférieure à celle des autres répondants. À l'inverse, les données en caractères gras et **verts** signalent une proportion significativement supérieure à celle des autres répondants.

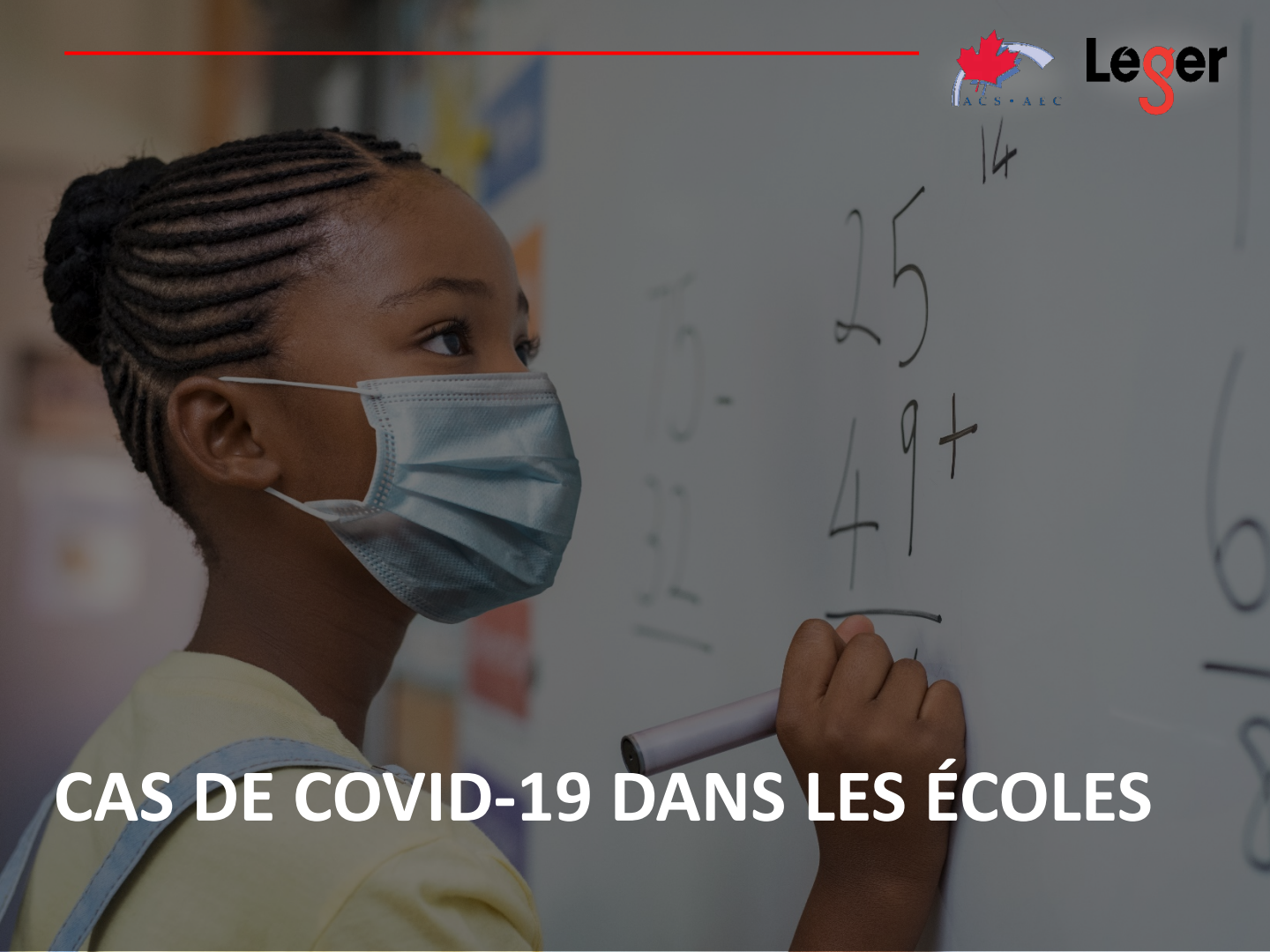
Une méthodologie plus détaillée est présentée en annexe.

Si vous avez des questions relatives aux données présentées dans ce rapport, veuillez contacter Christian Bourque, Vice-président exécutif et associé à l'adresse courriel suivante : [cbourque@leger360.com](mailto:cbourque@leger360.com) ou Jack Jedwab, Président & CEO de l'Association d'Études Canadiennes : [jack.jedwab@acs-aec.ca](mailto:jack.jedwab@acs-aec.ca).

Pour toute question relative à nos services ou pour une demande d'entrevue, veuillez nous contacter [en cliquant ici](#).



**Leger**

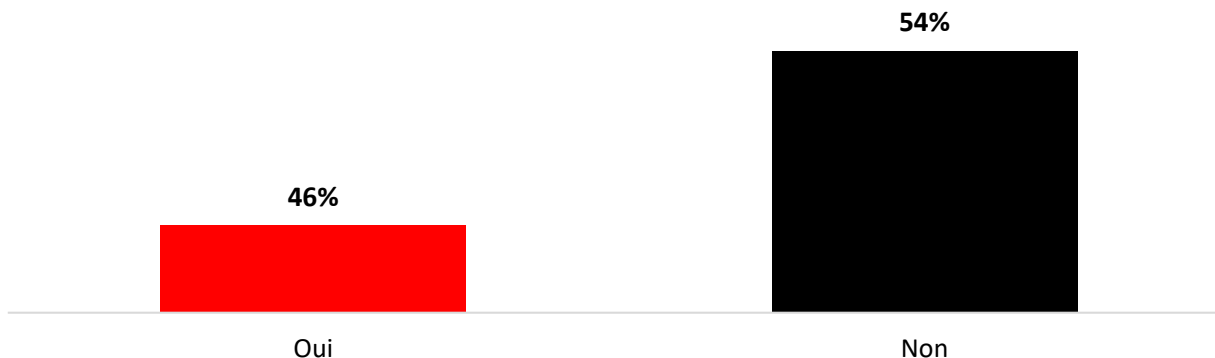


# CAS DE COVID-19 DANS LES ÉCOLES

# CAS DE COVID-19 À L'ÉCOLE DE VOTRE ENFANT

CTC776. Des cas de COVID-19 ont-ils été rapportés dans l'école primaire de votre/vos enfant(s) ?

Base: Répondants qui ont des enfants âgés de 5 et 11 ans (n=247)



	TOTAL CANADA	ATL	QC	ON	MB/SK	AB	CB	18-34	35-54	55+	Milieu Urbain	Banlieue	Milieu Rural
n pondéré =	228	18	47	84	16	36	26	69	156	4	80	86	60
n absolu =	247	21*	60	100	19*	27*	20*	65	178	4*	94	94	57
Oui	46%	25%	63%	35%	70%	50%	44%	41%	49%	26%	44%	47%	44%
Non	54%	75%	37%	65%	30%	50%	56%	59%	51%	74%	56%	53%	56%



\*Étant donné le faible nombre de répondants (n<30), les données sont présentées à titre indicatif seulement.



# CAS DE COVID-19 À L'ÉCOLE DE VOTRE ENFANT (CANADA VS ÉTATS-UNIS)

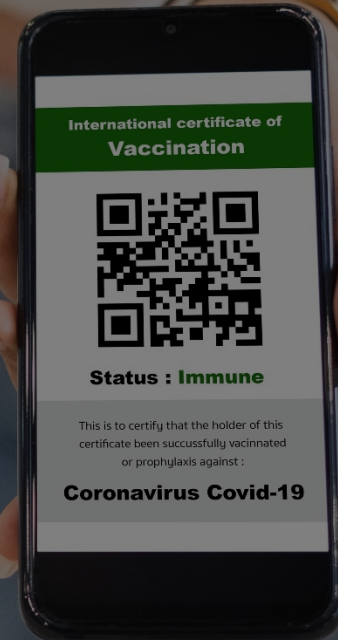
CTC776. Des cas de COVID-19 ont-ils été rapportés dans l'école primaire de votre/vos enfant(s) ?

Base: Répondants qui ont des enfants âgés de 5 et 11 ans

	 <b>TOTAL CANADA</b>	 <b>TOTAL ÉTATS-UNIS</b>	<b>Écart</b>
n pondéré =	228	167	
n absolu =	247	149	
Oui	46%	49%	3
Non	54%	51%	3



**Leger**

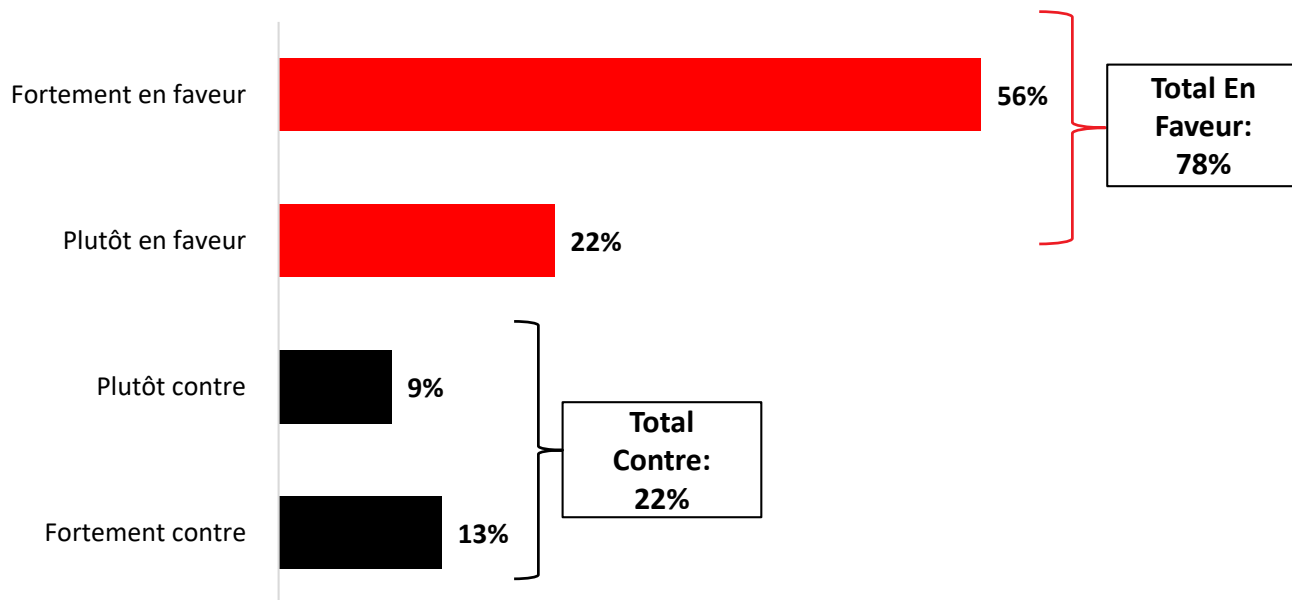


**PASSEPORT VACCINAL**

# SUPPORT DU PASSEPORT VACCINAL AU CANADA (1/2)

CTC742C. Certains gouvernements provinciaux ont annoncé la mise en place d'un passeport vaccinal. Cette preuve de vaccination sera exigée pour se rendre dans certains lieux publics jugés " non essentiels " tels que les bars, les restaurants, les salles de sport, les salles de concert ou les festivals et où de nombreuses personnes sont présentes . Êtes-vous ou seriez-vous favorable ou opposé à l'introduction d'un passeport vaccinal dans votre province ?

Base : Tous les répondants (n=1 537)



# SUPPORT DU PASSEPORT VACCINAL AU CANADA (2/2)

**CTC742C.** Certains gouvernements provinciaux ont annoncé la mise en place d'un passeport vaccinal. Cette preuve de vaccination sera exigée pour se rendre dans certains lieux publics jugés " non essentiels " tels que les bars, les restaurants, les salles de sport, les salles de concert ou les festivals et où de nombreuses personnes sont présentes. Êtes-vous ou seriez-vous favorable ou opposé à l'introduction d'un passeport vaccinal dans votre province ?

Base : Tous les répondants

	TOTAL CANADA	ATL	QC	ON	MB/SK	AB	CB	18-34	35-54	55+	Milieu Urbain	Banlieue	Milieu Rural	TOTAL 13 sept.	Écart
n pondéré =	1 537	105	361	590	100	172	208	419	524	594	627	580	321	1 549	
n absolu =	1 537	102	409	612	125	129	160	410	602	525	648	579	300	1 549	
<b>Total En Faveur</b>	<b>78%</b>	70%	77%	76%	77%	81%	<b>86%</b>	<b>72%</b>	<b>72%</b>	<b>87%</b>	79%	79%	<b>72%</b>	<b>79%</b>	<b>-1</b>
Fortement en faveur	<b>56%</b>	52%	56%	<b>51%</b>	58%	59%	<b>64%</b>	<b>40%</b>	<b>49%</b>	<b>72%</b>	58%	57%	<b>49%</b>	<b>56%</b>	-
Plutôt en faveur	<b>22%</b>	18%	20%	<b>25%</b>	18%	22%	22%	<b>32%</b>	23%	<b>15%</b>	21%	22%	23%	<b>23%</b>	<b>-1</b>
<b>Total Contre</b>	<b>22%</b>	30%	23%	24%	23%	19%	<b>14%</b>	<b>28%</b>	<b>28%</b>	<b>13%</b>	21%	21%	<b>28%</b>	<b>21%</b>	<b>+1</b>
Plutôt contre	<b>9%</b>	<b>17%</b>	10%	9%	9%	<b>4%</b>	6%	<b>13%</b>	<b>11%</b>	<b>4%</b>	10%	<b>6%</b>	10%	<b>7%</b>	<b>+2</b>
Fortement contre	<b>13%</b>	13%	13%	15%	15%	16%	<b>8%</b>	15%	<b>17%</b>	<b>9%</b>	<b>10%</b>	14%	<b>18%</b>	<b>14%</b>	<b>-1</b>

# SUPPORT DU PASSEPORT VACCINAL (CANADA VS ÉTATS-UNIS)

CTC742C. Certains gouvernements provinciaux/d'états ont annoncé la mise en place d'un passeport vaccinal. Cette preuve de vaccination sera exigée pour se rendre dans certains lieux publics jugés " non essentiels " tels que les bars, les restaurants, les salles de sport, les salles de concert ou les festivals et où de nombreuses personnes sont présentes. Êtes-vous ou seriez-vous favorable ou opposé à l'introduction d'un passeport vaccinal dans votre province/état ?

Base : Tous les répondants



	TOTAL CANADA	TOTAL ÉTATS-UNIS	Écart
n pondéré =	1 537	1 001	
n absolu =	1 537	1 001	
<b>Total En Faveur</b>	<b>78%</b>	<b>57%</b>	21
Fortement en faveur	56%	35%	21
Plutôt en faveur	22%	22%	-
<b>Total Contre</b>	<b>22%</b>	<b>43%</b>	21
Plutôt contre	9%	10%	1
Fortement contre	13%	33%	20



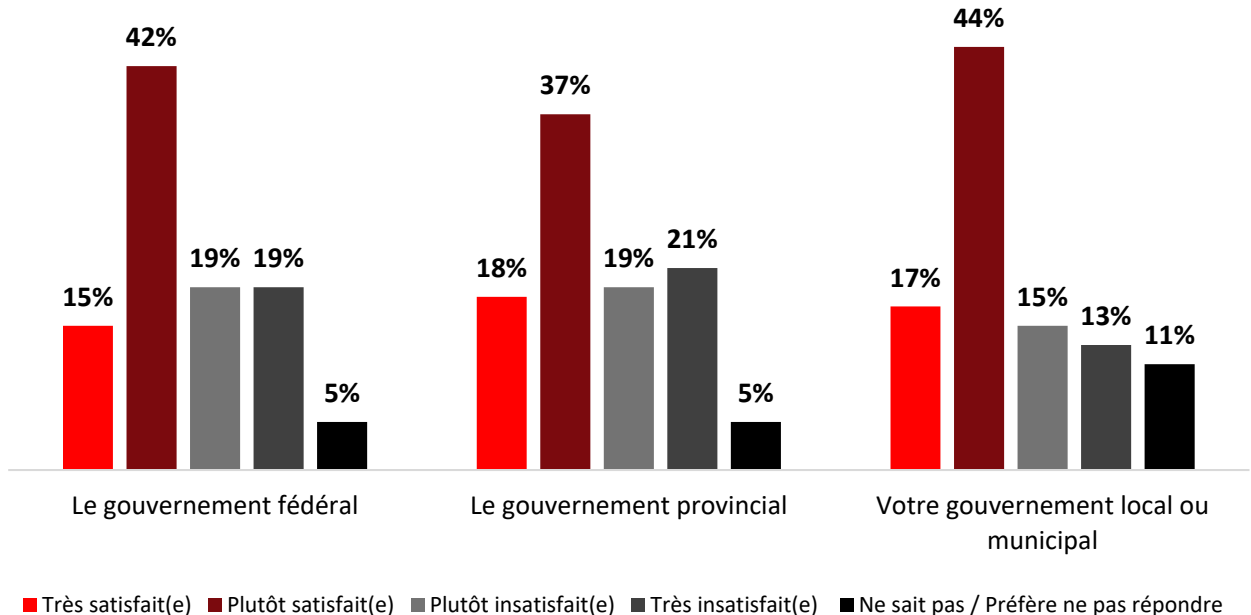
**Leger**

# **SATISFACTION ENVERS LES GOUVERNEMENTS DURANT LA CRISE**

# SATISFACTION FACE AUX MESURES MISES EN PLACE POUR COMBATTRE LA COVID-19 (1/2)

CTC10. À date, à quel point êtes-vous satisfait(e) des mesures mises en place pour combattre la pandémie de la Covid-19 (Coronavirus) qui ont été prises par chacun des intervenants suivants?

Base : Tous les répondants (n= 1 537)



# SATISFACTION FACE AUX MESURES MISES EN PLACE POUR COMBATTRE LA COVID-19 (2/2)

CTC10. À date, à quel point êtes-vous satisfait(e) des mesures mises en place pour combattre la pandémie de la Covid-19 (Coronavirus) qui ont été prises par chacun des intervenants suivants?

Base : Tous les répondants

	TOTAL CANADA	ATL	QC	ON	MB/SK	AB	CB	18-34	35-54	55+	Milieu Urbain	Banlieue	Milieu Rural	TOTAL 13 sept.	Écart
n pondéré =	1 537	105	361	590	100	172	208	419	524	594	627	580	321	1 549	
n absolu =	1 537	102	409	612	125	129	160	410	602	525	648	579	300	1 549	
<b>Le gouvernement fédéral</b>															
Total Satisfait	57%	75%	60%	57%	56%	45%	54%	51%	56%	63%	61%	56%	53%	60%	-3
Total Insatisfait	37%	19%	34%	37%	41%	51%	43%	41%	39%	34%	33%	39%	43%	36%	+1
<b>Le gouvernement provincial</b>															
Total Satisfait	55%	75%	74%	52%	42%	17%	61%	44%	56%	63%	53%	59%	54%	57%	-2
Total Insatisfait	40%	22%	21%	43%	56%	80%	34%	49%	39%	35%	42%	37%	41%	40%	-
<b>Votre gouvernement local ou municipal</b>															
Total Satisfait	61%	74%	65%	60%	65%	46%	63%	52%	60%	69%	61%	63%	59%	62%	-1
Total Insatisfait	28%	17%	18%	30%	28%	50%	27%	33%	28%	24%	29%	26%	28%	27%	+1

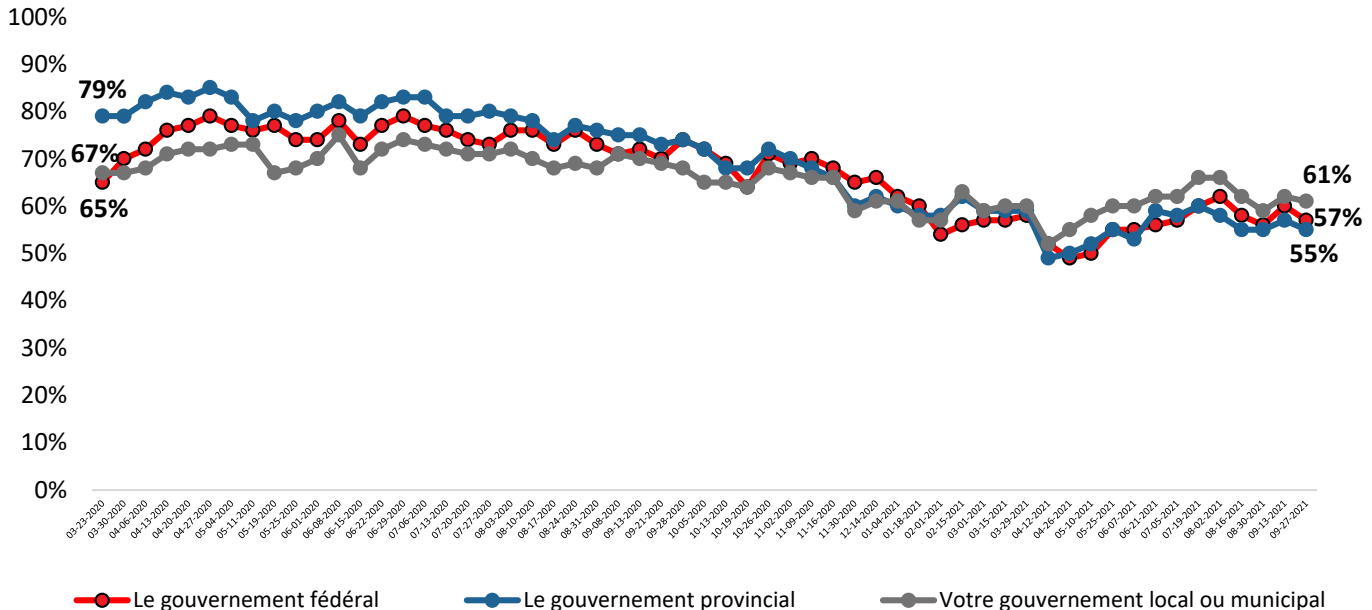


# SATISFACTION FACE AUX MESURES MISES EN PLACE POUR COMBATTRE LA COVID-19 - ÉVOLUTION

CTC10. À date, à quel point êtes-vous satisfait(e) des mesures mises en place pour combattre la pandémie de la Covid-19 (Coronavirus) qui ont été prises par chacun des intervenants suivants?

Base : Tous les répondants

## % Total satisfait présenté



# SATISFACTION FACE AUX MESURES MISES EN PLACE POUR COMBATTRE LA COVID-19 - DÉTAILS

CTC10. À date, à quel point êtes-vous satisfait(e) des mesures mises en place pour combattre la pandémie de la Covid-19 (Coronavirus) qui ont été prises par chacun des intervenants suivants?

Base : Tous les répondants



François Legault Doug Ford Kelvin Goertzen\* Scott Moe Jason Kenney John Horgan

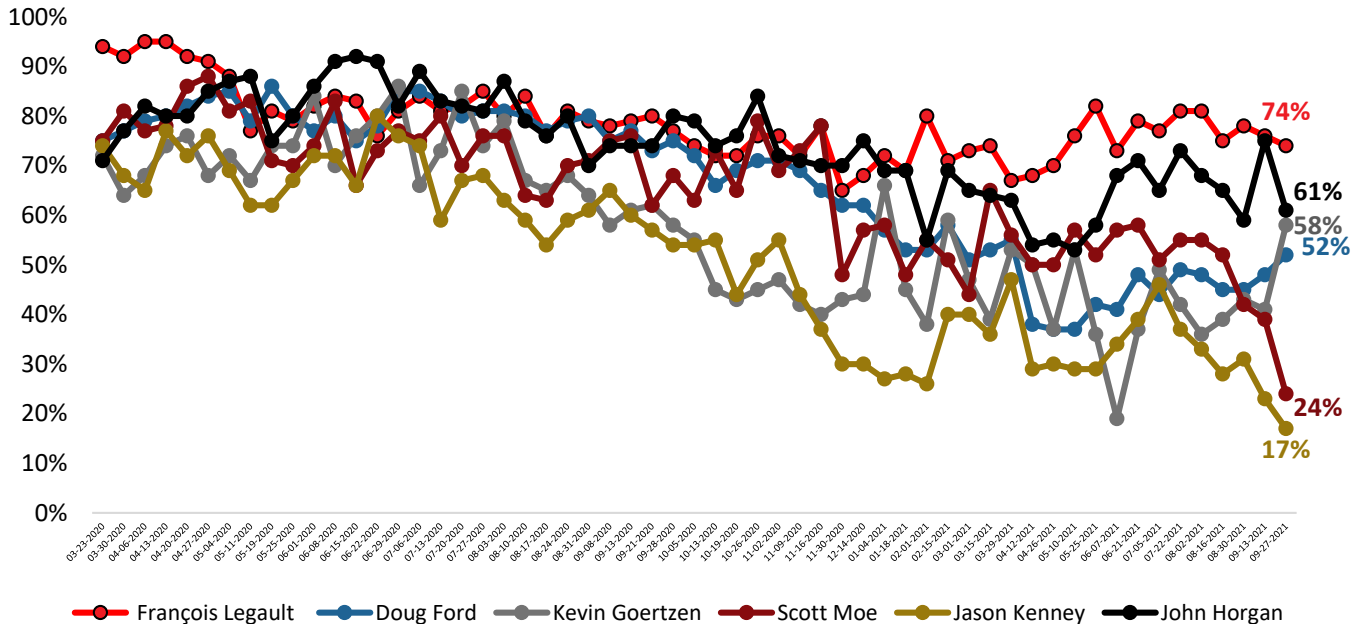
	TOTAL CANADA	Atlantique	Québec	Ontario	Manitoba	Saskatchewan	Alberta	Colombie-Britannique
n pondéré =	1 537	105	361	590	54	46	172	208
n absolu =	1 537	102	409	612	73	52	129	160
<b>Total Satisfait</b>	<b>55%</b>	<b>75%</b>	<b>74%</b>	<b>52%</b>	58%	<b>24%</b>	<b>17%</b>	61%
Très satisfait(e)	18%	38%	32%	12%	12%	4%	4%	21%
Plutôt satisfait(e)	37%	36%	43%	40%	46%	20%	13%	40%
<b>Total Insatisfait</b>	<b>40%</b>	<b>22%</b>	<b>21%</b>	43%	40%	<b>74%</b>	<b>80%</b>	34%
Plutôt insatisfait(e)	19%	12%	9%	22%	16%	39%	28%	22%
Très insatisfait(e)	21%	10%	12%	20%	24%	35%	52%	13%
Ne sait pas / Refus	5%	3%	5%	6%	2%	2%	3%	5%

# SATISFACTION FACE AUX MESURES MISES EN PLACE POUR COMBATTRE LA COVID-19 - ÉVOLUTION

CTC10. À date, à quel point êtes-vous satisfait(e) des mesures mises en place pour combattre la pandémie de la Covid-19 (Coronavirus) qui ont été prises par chacun des intervenants suivants?

Base : Tous les répondants

## % Total satisfait présenté



\*Kevin Goertzen est premier ministre du Manitoba par intérim depuis le 1er septembre.

# SATISFACTION FACE AUX MESURES MISES EN PLACE POUR COMBATTRE LA COVID-19 (CANADA VS ÉTATS-UNIS)

CTC10. À date, à quel point êtes-vous satisfait(e) des mesures mises en place pour combattre la pandémie de la Covid-19 (Coronavirus) qui ont été prises par chacun des intervenants suivants?

Base : Tous les répondants



	TOTAL CANADA	TOTAL ÉTATS-UNIS	Écart
n pondéré =	1 537	1 001	
n absolu =	1 537	1 001	
<b>% « Satisfait(e)s » présenté</b>			
Le gouvernement fédéral / Le Président des États-Unis	57%	49%	8
Le gouvernement provincial / Le gouvernement de votre État	55%	52%	3
Votre gouvernement local ou municipal	61%	54%	7



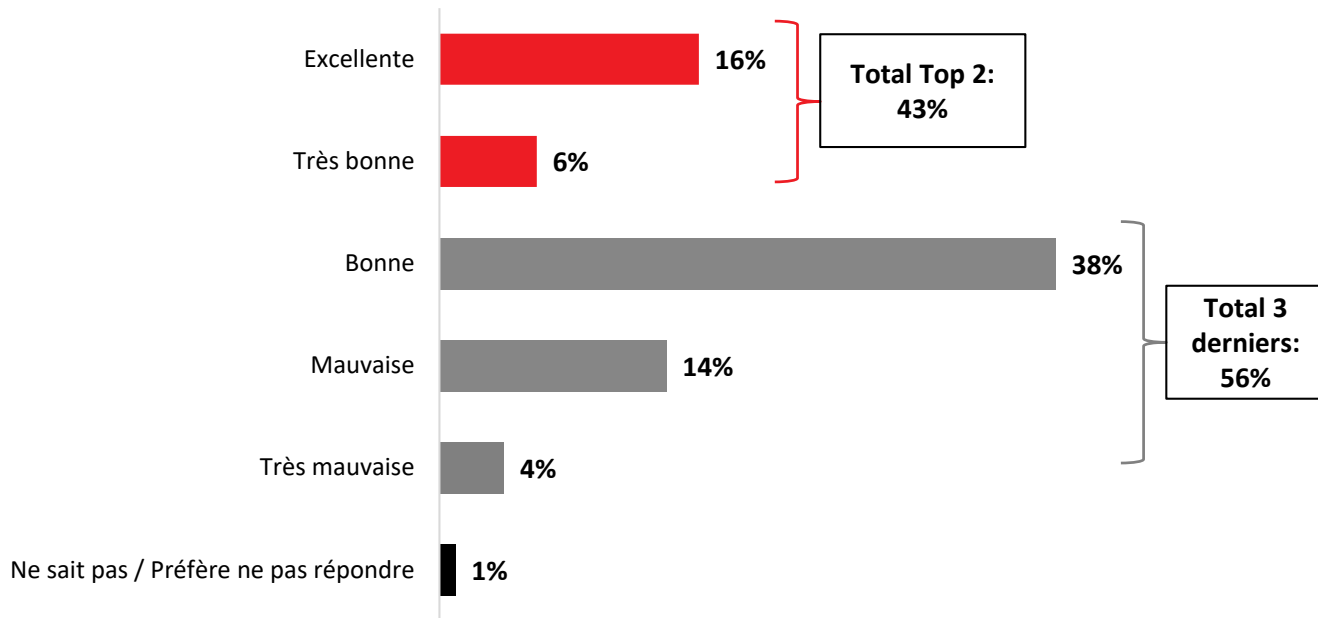
**Leger**

# DÉVELOPPEMENTS COVID-19

# SANTÉ MENTALE DURANT LA CRISE (1/2)

**CTC46: Depuis que la crise de COVID-19 a commencé, comment évalueriez-vous votre santé mentale?**

Base: Tous les répondants (n=1 537)



\* La mention "Bonne" est placée dans les 3 derniers rangs selon une échelle standardisée utilisée dans le cadre de recherches académiques.

# SANTÉ MENTALE DURANT LA CRISE (2/2)

CTC46: Depuis que la crise de COVID-19 a commencé, comment évalueriez-vous votre santé mentale?

Base: Tous les répondants

	TOTAL CANADA	ATL	QC	ON	MB/SK	AB	CB	18-34	35-54	55+	Milieu Urbain	Banlieue	Milieu Rural	TOTAL 13 sept.	Écart
n pondéré =	1 537	105	361	590	100	172	208	419	524	594	627	580	321	1 549	
n absolu =	1 537	102	409	612	125	129	160	410	602	525	648	579	300	1 549	
<b>Total Top 2</b>	<b>43%</b>	45%	<b>49%</b>	41%	37%	39%	41%	<b>31%</b>	<b>39%</b>	<b>55%</b>	<b>39%</b>	<b>47%</b>	43%	<b>37%</b>	<b>+6</b>
Excellente	<b>16%</b>	17%	18%	16%	14%	13%	18%	<b>10%</b>	14%	<b>23%</b>	15%	<b>19%</b>	14%	<b>13%</b>	<b>+3</b>
Très bonne	<b>26%</b>	27%	<b>31%</b>	25%	23%	26%	23%	<b>21%</b>	25%	<b>31%</b>	<b>24%</b>	28%	29%	<b>24%</b>	<b>+2</b>
<b>Total 3 derniers</b>	<b>56%</b>	54%	<b>50%</b>	57%	60%	61%	55%	<b>67%</b>	<b>59%</b>	<b>44%</b>	<b>59%</b>	<b>52%</b>	56%	<b>61%</b>	<b>-5</b>
Bonne*	<b>38%</b>	40%	37%	36%	46%	39%	43%	41%	41%	<b>35%</b>	41%	<b>35%</b>	40%	<b>42%</b>	<b>-4</b>
Mauvaise	<b>14%</b>	12%	<b>9%</b>	<b>17%</b>	12%	19%	10%	<b>20%</b>	14%	<b>9%</b>	14%	13%	14%	<b>15%</b>	<b>-1</b>
Très mauvaise	<b>4%</b>	3%	4%	4%	2%	2%	2%	<b>6%</b>	5%	<b>0%</b>	<b>5%</b>	3%	2%	<b>4%</b>	<b>-</b>
Ne sait pas / Préfère ne pas répondre	<b>1%</b>	1%	<b>0%</b>	1%	3%	0%	<b>4%</b>	2%	2%	1%	2%	2%	0%	<b>2%</b>	<b>-1</b>

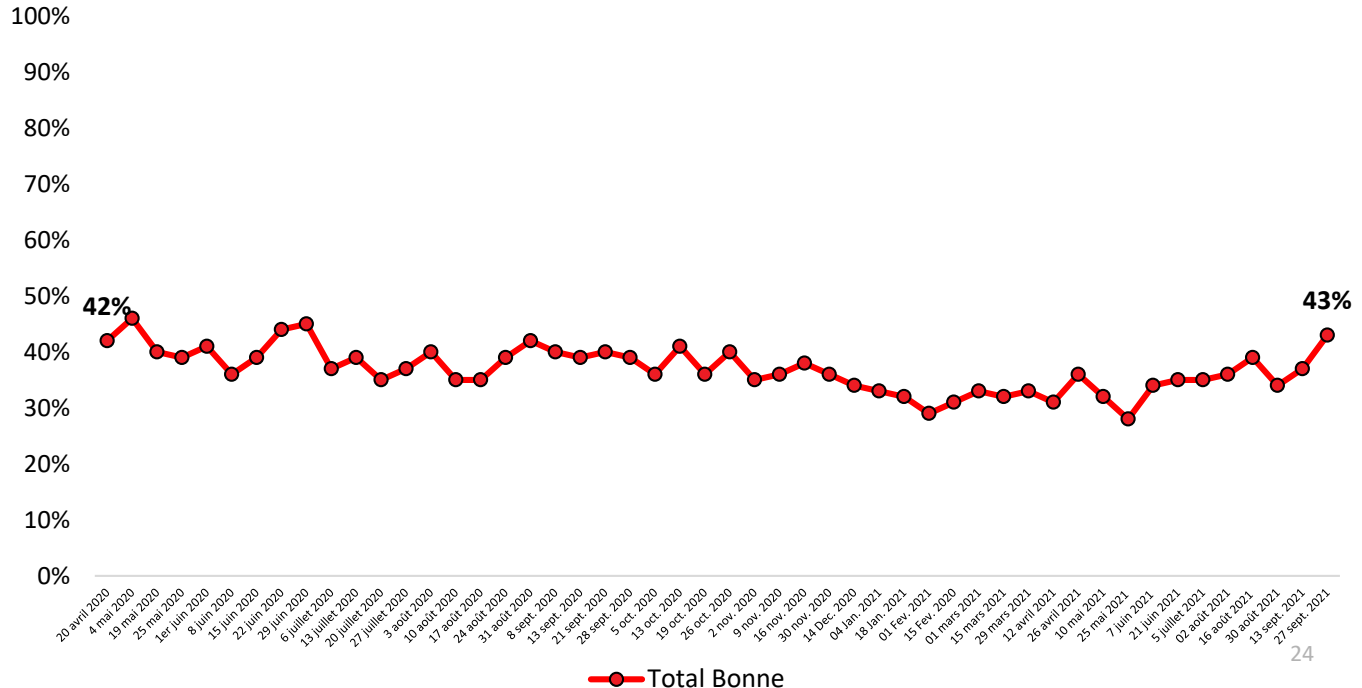
\* La mention "Bonne" est placée dans les 3 derniers rangs selon une échelle standardisée utilisée dans le cadre de recherches académiques.

# SANTÉ MENTALE DURANT LA CRISE - ÉVOLUTION

CTC46: Depuis que la crise de COVID-19 a commencé, comment évalueriez-vous votre santé mentale?

Base: Tous les répondants

**% Total Bonne (Excellent + Très bonne) présenté**





# SANTÉ MENTALE DURANT LA CRISE (CANADA VS ÉTATS-UNIS)

CTC46: Depuis que la crise de COVID-19 a commencé, comment évalueriez-vous votre santé mentale?

Base: Tous les répondants



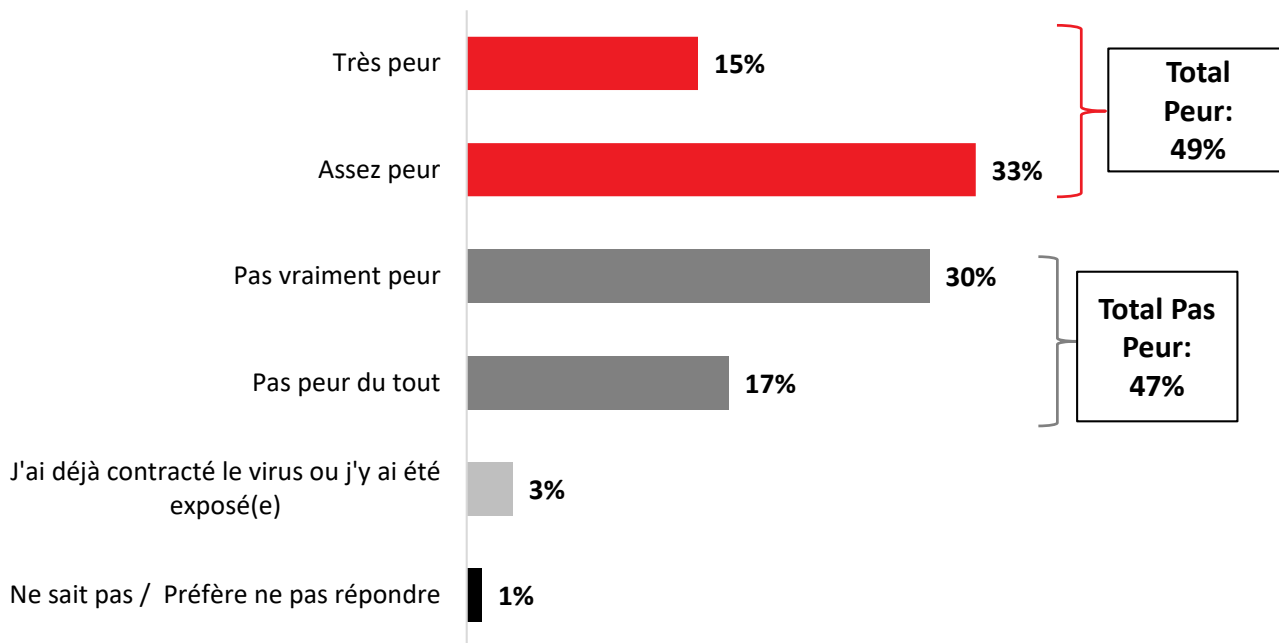
	TOTAL CANADA	TOTAL ÉTATS-UNIS	Écart
n pondéré =	1 537	1 001	
n absolu =	1 537	1 001	
<b>Total Top 2</b>	43%	46%	3
Excellente	16%	18%	2
Très bonne	26%	28%	2
<b>Total 3 derniers</b>	<b>56%</b>	<b>50%</b>	6
Bonne*	38%	35%	3
Mauvaise	14%	12%	2
Très mauvaise	4%	4%	-
Ne sait pas / Préfère ne pas répondre	<b>1%</b>	<b>4%</b>	3

\* La mention "Bonne" est placée dans les 3 derniers rangs selon une échelle standardisée utilisée dans le cadre de recherches académiques.

# PEUR DE CONTRACTER LE VIRUS (1/2)

CTC1. Avez-vous personnellement peur de contracter la COVID-19 (Coronavirus)?

Base : Tous les répondants (n=1 537)



# PEUR DE CONTRACTER LE VIRUS (2/2)

## CTC1. Avez-vous personnellement peur de contracter la COVID-19 (Coronavirus)?

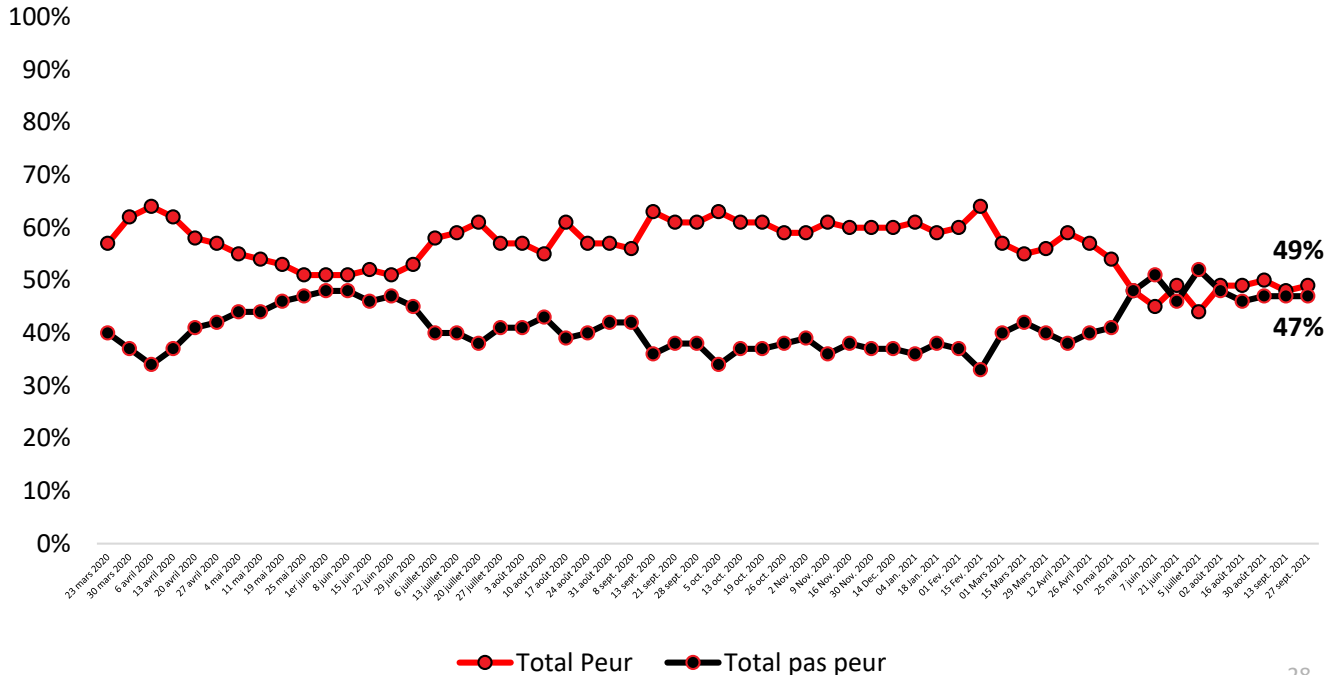
Base : Tous les répondants

	TOTAL CANADA	ATL	QC	ON	MB/SK	AB	CB	18-34	35-54	55+	Milieu Urbain	Banlieue	Milieu Rural	TOTAL 13 sept.	Écart
n pondéré =	1 537	105	361	590	100	172	208	419	524	594	627	580	321	1 549	
n absolu =	1 537	102	409	612	125	129	160	410	602	525	648	579	300	1 549	
<b>Total Peur</b>	<b>49%</b>	57%	<b>40%</b>	49%	47%	46%	<b>60%</b>	46%	47%	<b>52%</b>	51%	47%	45%	<b>48%</b>	<b>+1</b>
Très peur	<b>15%</b>	<b>27%</b>	<b>10%</b>	15%	12%	15%	<b>21%</b>	13%	16%	16%	<b>17%</b>	14%	13%	<b>15%</b>	-
Assez peur	<b>33%</b>	31%	30%	35%	35%	31%	39%	33%	31%	36%	34%	34%	33%	<b>34%</b>	<b>-1</b>
<b>Total Pas Peur</b>	<b>47%</b>	39%	<b>55%</b>	47%	51%	47%	<b>36%</b>	49%	48%	45%	45%	47%	51%	<b>47%</b>	-
Pas vraiment peur	<b>30%</b>	24%	<b>36%</b>	29%	30%	30%	25%	29%	30%	30%	29%	29%	31%	<b>33%</b>	<b>-3</b>
Pas peur du tout	<b>17%</b>	15%	20%	18%	21%	17%	<b>11%</b>	19%	19%	15%	16%	18%	20%	<b>15%</b>	<b>+2</b>
J'ai déjà contracté le virus ou j'y ai été exposé(e)	<b>3%</b>	3%	4%	3%	1%	<b>6%</b>	2%	4%	3%	3%	3%	4%	3%	<b>3%</b>	-
Ne sait pas / Préfère ne pas répondre	<b>1%</b>	0%	1%	1%	1%	1%	1%	2%	2%	<b>0%</b>	1%	<b>2%</b>	0%	<b>1%</b>	-

# PEUR DE CONTRACTER LE VIRUS - ÉVOLUTION

CTC1. Avez-vous personnellement peur de contracter la COVID-19 (Coronavirus)?

Base : Tous les répondants



# PEUR DE CONTRACTER LE VIRUS (CANADA VS ÉTATS-UNIS)

CTC1. Avez-vous personnellement peur de contracter la COVID-19 (Coronavirus)?

Base : Tous les répondants

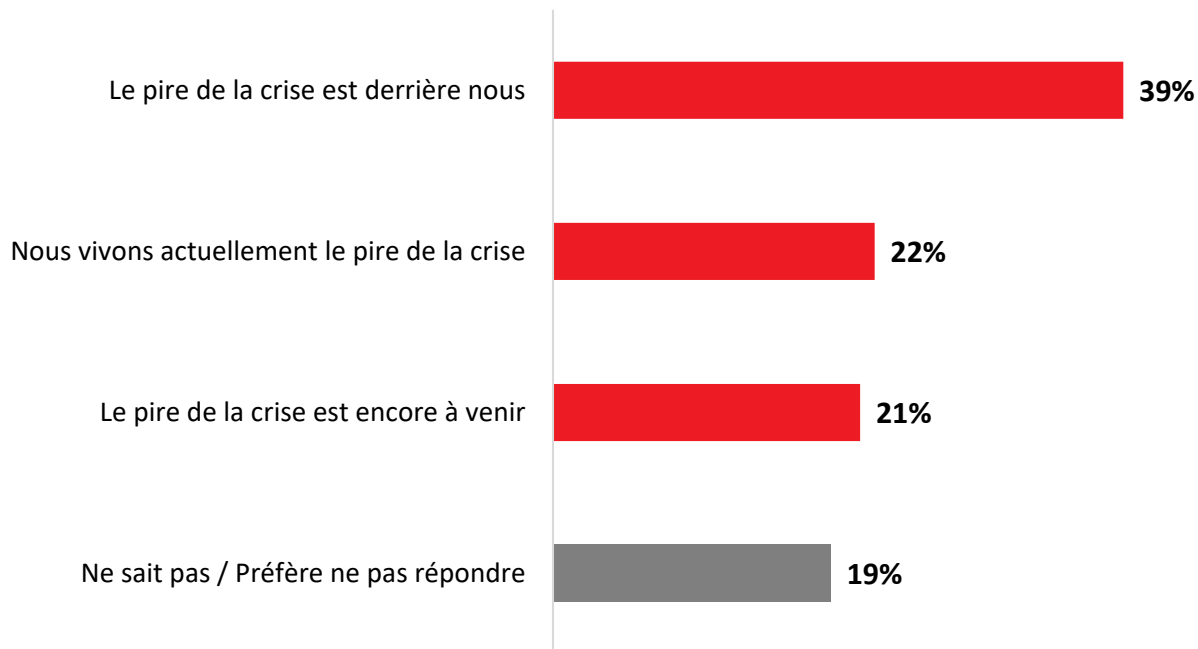


	TOTAL CANADA	TOTAL ÉTATS-UNIS	Écart
n pondéré =	1 537	1 001	
n absolu =	1 537	1 001	
<b>Total Peur</b>	49%	52%	3
Très peur	15%	20%	5
Assez peur	33%	32%	1
<b>Total Pas Peur</b>	47%	43%	4
Pas vraiment peur	30%	23%	7
Pas peur du tout	17%	20%	3
J'ai déjà contracté le virus ou j'y ai été exposé(e)	3%	5%	2
Ne sait pas / Préfère ne pas répondre	1%	0%	1

# ÉVOLUTION DE LA PANDÉMIE DE LA COVID-19 (1/2)

CTC20: Lequel des énoncés suivants correspond le plus à votre propre opinion sur la crise de la COVID-19 au Canada?

Base : tous les répondants (n=1 537)



# ÉVOLUTION DE LA PANDÉMIE DE LA COVID-19 (2/2)

CTC20: Lequel des énoncés suivants correspond le plus à votre propre opinion sur la crise de la COVID-19 au Canada?

Base : tous les répondants

	TOTAL CANADA	ATL	QC	ON	MB/SK	AB	CB	18-34	35-54	55+	Milieu Urbain	Banlieue	Milieu Rural	TOTAL 13 sept.	Écart
n pondéré =	1 537	105	361	590	100	172	208	419	524	594	627	580	321	1 549	
n absolu =	1 537	102	409	612	125	129	160	410	602	525	648	579	300	1 549	
Le pire de la crise est derrière nous	39%	23%	62%	40%	25%	22%	26%	51%	40%	29%	40%	41%	33%	36%	+3
Nous vivons actuellement le pire de la crise	22%	35%	11%	17%	31%	39%	28%	19%	18%	26%	22%	21%	24%	21%	+1
Le pire de la crise est encore à venir	21%	24%	18%	18%	21%	25%	29%	14%	23%	23%	19%	21%	23%	26%	-5
Ne sait pas / Préfère ne pas répondre	19%	18%	10%	25%	23%	14%	17%	16%	18%	21%	19%	18%	20%	17%	+2

# ÉVOLUTION DE LA PANDÉMIE DE LA COVID-19 (CANADA VS ÉTATS-UNIS)

CTC20: Lequel des énoncés suivants correspond le plus à votre propre opinion sur la crise de la COVID-19 au Canada / aux États-Unis?

Base : Tous les répondants



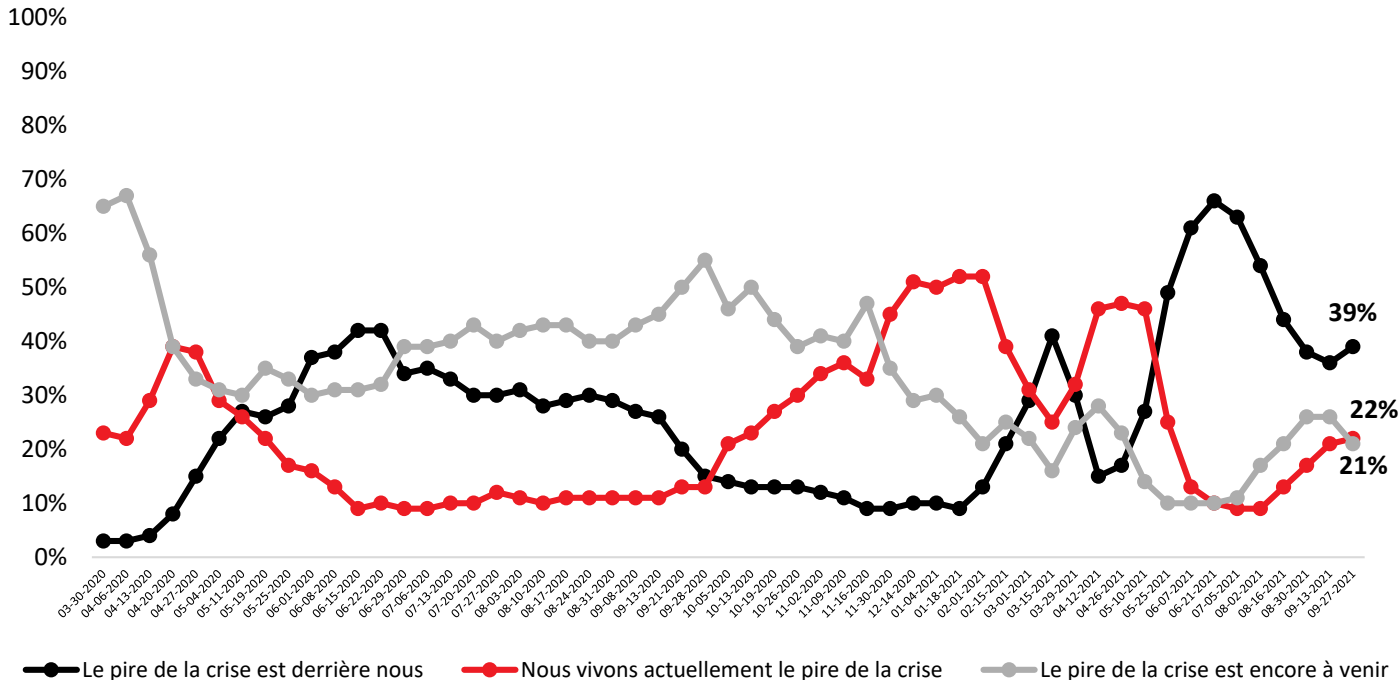
	TOTAL CANADA	TOTAL ÉTATS-UNIS	Écart
n pondéré =	1 537	1 001	
n absolu =	1 537	1 001	
Le pire de la crise est derrière nous	39%	36%	3
Nous vivons actuellement le pire de la crise	<b>22%</b>	<b>25%</b>	3
Le pire de la crise est encore à venir	21%	22%	1
Ne sait pas / Préfère ne pas répondre	19%	18%	1



# ÉVOLUTION DE LA PANDÉMIE DE LA COVID-19 (CANADA)

CTC20: Lequel des énoncés suivants correspond le plus à votre propre opinion sur la crise de la COVID-19 au Canada?

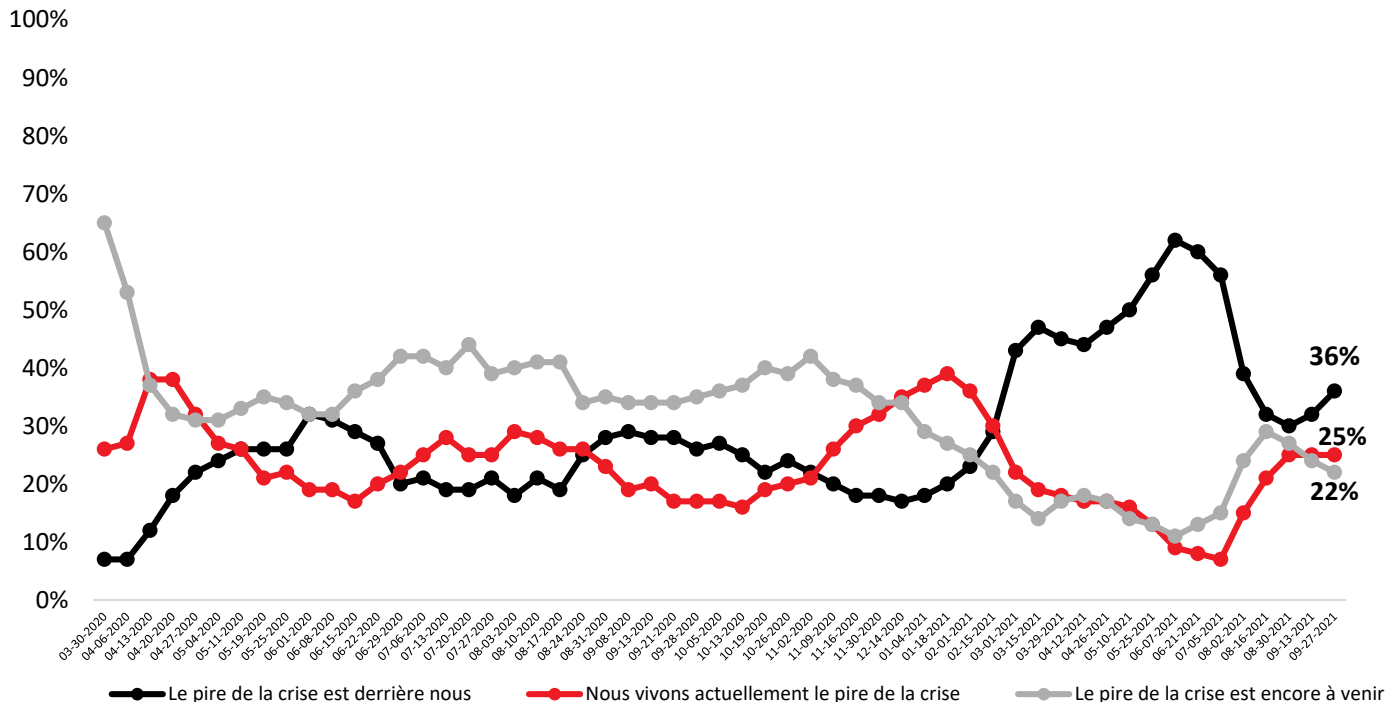
Base: Tous les répondants



# ÉVOLUTION DE LA PANDÉMIE DE LA COVID-19 (ÉTATS-UNIS)

CTC20: Lequel des énoncés suivants correspond le plus à votre propre opinion sur la crise de la COVID-19 aux États-Unis?

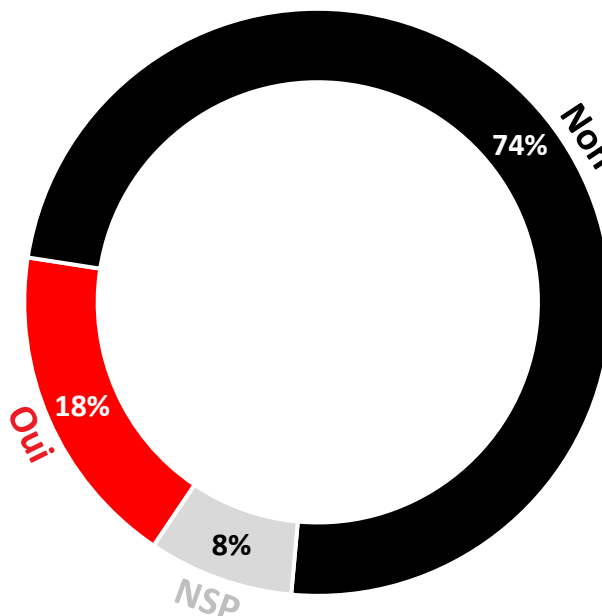
Base: Tous les répondants



# LEVÉE DE TOUTES LES RESTRICTIONS (1/2)

CTC637. Pensez-vous que les gouvernements devraient lever toutes les restrictions liées à la COVID-19 dès maintenant?

Base: Tous les répondants (n=1 537)



# LEVÉE DE TOUTES LES RESTRICTIONS (2/2)

CTC637. Pensez-vous que les gouvernements devraient lever toutes les restrictions liées à la COVID-19 dès maintenant?

Base: Tous les répondants

	TOTAL CANADA	ATL	QC	ON	MB/SK	AB	CB	18-34	35-54	55+	Milieu Urbain	Banlieue	Milieu Rural	TOTAL 13 sept.	Écart
n pondéré =	1 537	105	361	590	100	172	208	419	524	594	627	580	321	1 549	
n absolu =	1 537	102	409	612	125	129	160	410	602	525	648	579	300	1 549	
Oui	18%	14%	25%	19%	15%	14%	10%	24%	23%	10%	16%	19%	20%	20%	-2
Non	74%	81%	69%	71%	78%	76%	87%	68%	70%	83%	76%	73%	73%	75%	-1
Ne sait pas	8%	5%	6%	10%	6%	10%	3%	8%	7%	7%	8%	8%	6%	5%	+3

# LEVÉE DE TOUTES LES RESTRICTIONS (CANADA VS ÉTATS-UNIS)

CTC637. Pensez-vous que les gouvernements devraient lever toutes les restrictions liées à la COVID-19 dès maintenant?

Base: Tous les répondants



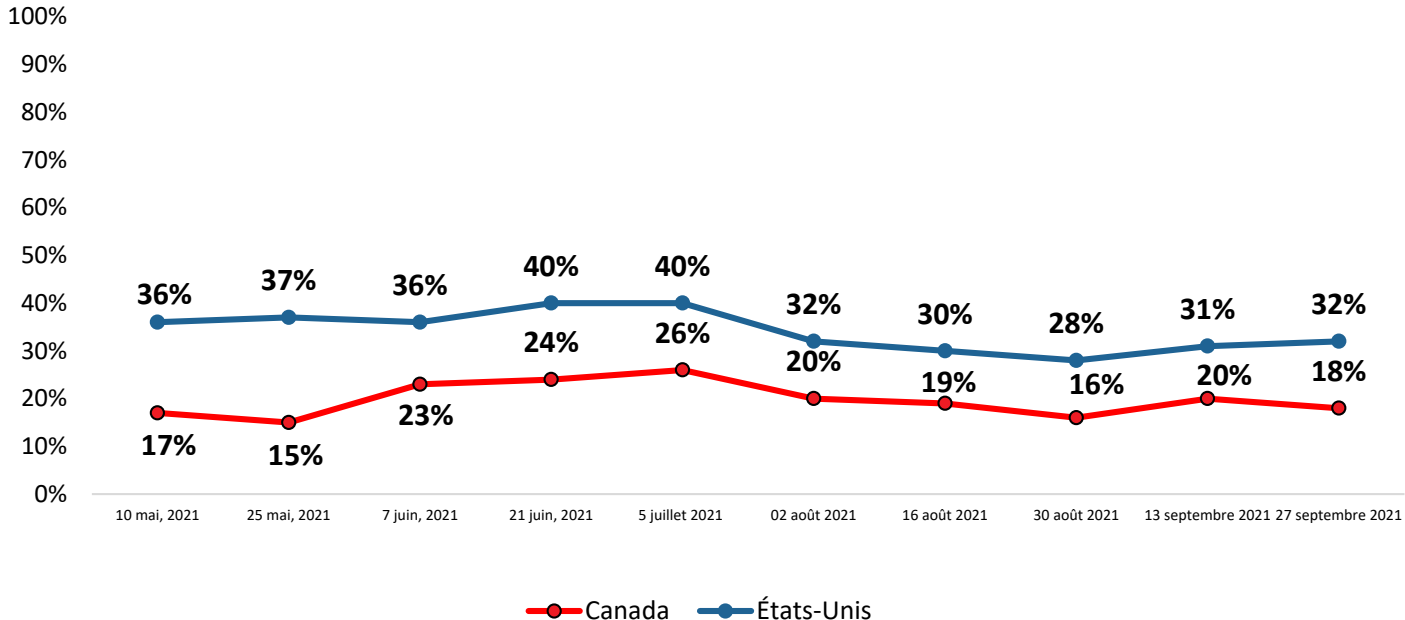
	TOTAL CANADA	TOTAL ÉTATS-UNIS	Écart
n pondéré =	1 537	1 001	
n absolu =	1 537	1 001	
Oui	18%	32%	14
Non	74%	59%	15
Ne sait pas	8%	9%	1

# LEVÉE DE TOUTES LES RESTRICTIONS - ÉVOLUTION

CTC637. Pensez-vous que les gouvernements devraient lever toutes les restrictions liées à la COVID-19 dès maintenant?

Base: Tous les répondants

## % Oui présenté



**BIDEN  
HARRIS**



**Leger**

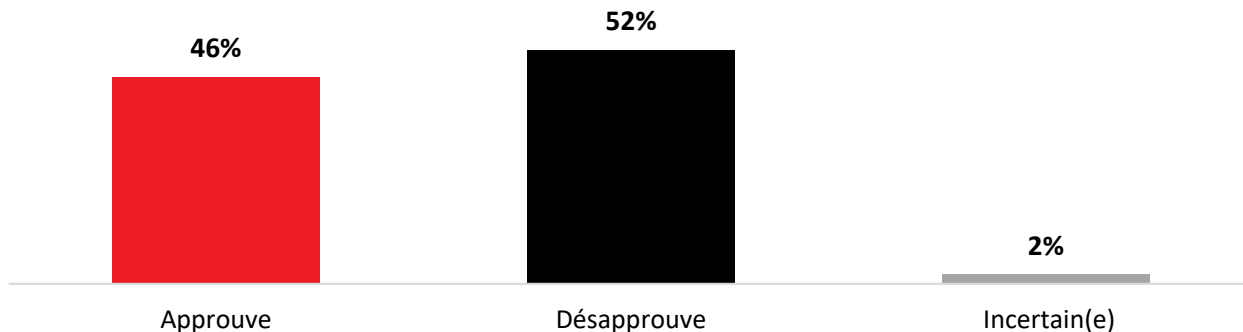
**TAUX D'APPROBATION DE JOE  
BIDEN ET KAMALA HARRIS**

# TAUX D'APPROBATION DE BIDEN (1/2)

CTC631. Dans l'ensemble, approuvez-vous ou désapprouvez-vous la façon dont Joe Biden gère son travail de président ?

*Dans le cas où le répondant n'avait pas d'opinion, la question suivante était posée : Même si vous n'avez pas encore pris de décision, avez-vous tendance à approuver ou à désapprouver la façon dont Joe Biden gère son poste de président ?*

Base: Tous les répondants (n=1 001)





# TAUX D'APPROBATION DE BIDEN (2/2)

CTC631. Dans l'ensemble, approuvez-vous ou désapprouvez-vous la façon dont Joe Biden gère son travail de président ?

*Dans le cas où le répondant n'avait pas d'opinion, la question suivante était posée : Même si vous n'avez pas encore pris de décision, avez-vous tendance à approuver ou à désapprouver la façon dont Joe Biden gère son poste de président ?*

Base: Tous les répondants

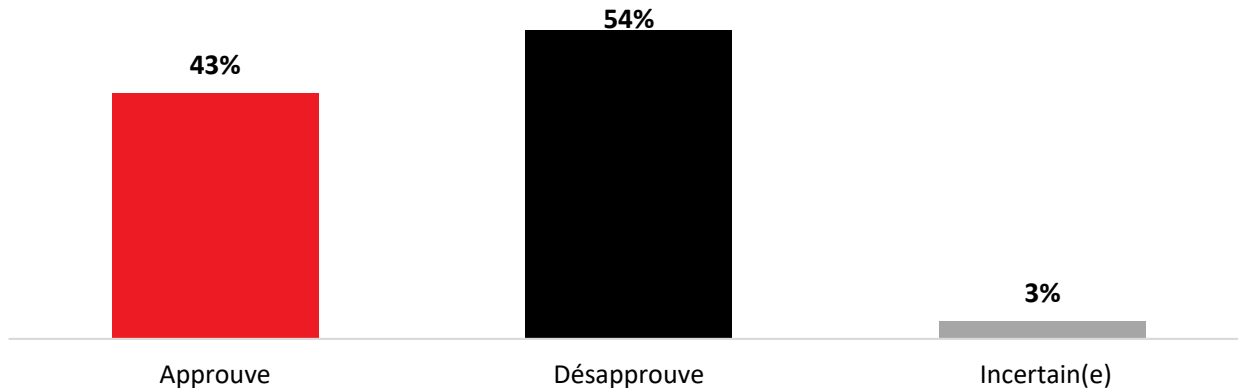
	TOTAL ÉTATS-UNIS	Nord-Est	Mid-Ouest	Sud	Ouest	18-34	35-54	55+	Homme	Femme	Voté pour Trump	Voté pour Biden	Voté pour autre	TOTAL 13 sept.	Écart
n pondéré =	1 001	179	217	371	233	271	363	366	485	516	371	403	16	1 002	
n absolu =	1 001	197	194	364	246	194	354	453	489	512	339	448	37	1 002	
Approuve	46%	49%	46%	41%	51%	49%	48%	42%	47%	45%	11%	82%	26%	48%	-2
Désapprouve	52%	48%	51%	58%	48%	50%	50%	56%	52%	52%	89%	17%	74%	50%	+2
Incertain(e)	2%	3%	3%	1%	1%	1%	2%	2%	1%	3%	0%	0%	0%	3%	-1

# TAUX D'APPROBATION D'HARRIS (1/2)

CTC632. Dans l'ensemble, approuvez-vous ou désapprouvez-vous la façon dont Kamala Harris gère son travail de vice-présidente ?

*Dans le cas où le répondant n'avait pas d'opinion, la question suivante était posée : Même si vous n'avez pas encore pris de décision, avez-vous tendance à approuver ou à désapprouver la façon dont Kamala Harris gère son poste de vice-présidente ?*

Base: Tous les répondants (n= 1001)



# TAUX D'APPROBATION D'HARRIS (2/2)

CTC632. Dans l'ensemble, approuvez-vous ou désapprouvez-vous la façon dont Kamala Harris gère son travail de vice-présidente ?

*Dans le cas où le répondant n'avait pas d'opinion, la question suivante était posée : Même si vous n'avez pas encore pris de décision, avez-vous tendance à approuver ou à désapprouver la façon dont Kamala Harris gère son poste de vice-présidente ?*

Base: Tous les répondants

	TOTAL ÉTATS-UNIS	Nord-Est	Mid-Ouest	Sud	Ouest	18-34	35-54	55+	Homme	Femme	Voté pour Trump	Voté pour Biden	Voté pour autre	TOTAL 13 Sept.	Écart
n pondéré =	1 001	179	217	371	233	271	363	366	485	516	371	403	16	1 002	
n absolu =	1 001	197	194	364	246	194	354	453	489	512	339	448	37	1 002	
Approuve	43%	48%	44%	38%	46%	44%	47%	38%	45%	41%	9%	80%	18%	45%	-2
Désapprouve	54%	50%	52%	58%	52%	52%	50%	60%	53%	55%	91%	20%	82%	52%	+2
Incertain(e)	3%	2%	4%	4%	2%	4%	3%	3%	2%	4%	0%	0%	0%	3%	-

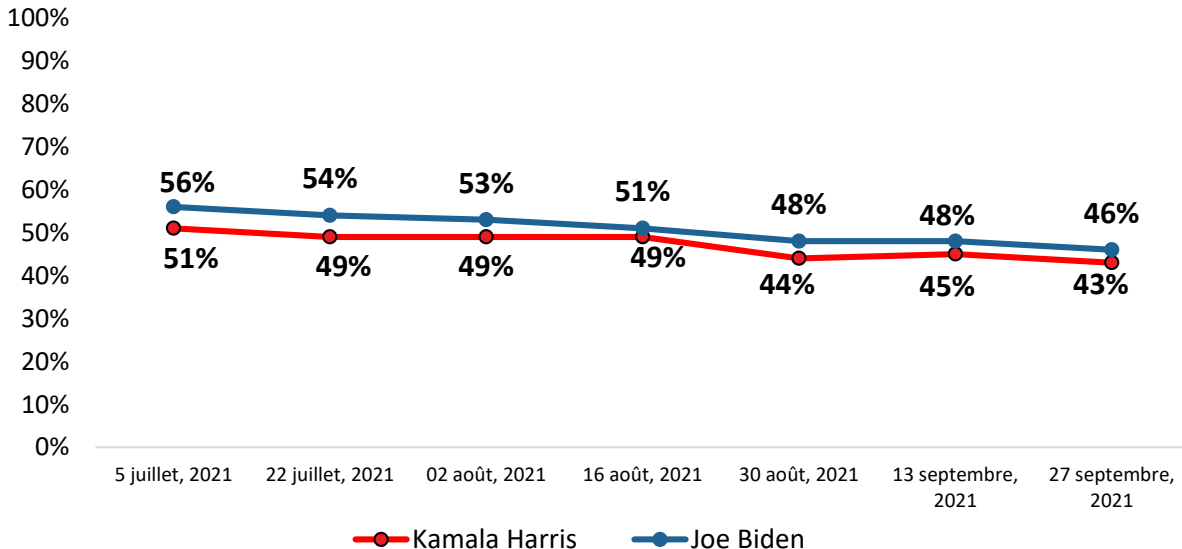
# TAUX D'APPROBATION DE JOE BIDEN ET KAMALA HARRIS - ÉVOLUTION

Sondage américain

CTC631 et CTC632. Dans l'ensemble, approuvez-vous ou désapprouvez-vous la façon dont Joe Biden/Kamala Harris gère son travail de président/vice-présidente ? Dans le cas où le répondant n'avait pas d'opinion, la question suivante était posée : Même si vous n'avez pas encore pris de décision, avez-vous tendance à approuver ou à désapprouver la façon dont Joe Biden/Kamala Harris gère son poste de président/vice-présidente ?






Base: Tous les répondants

## % Approuve présenté



# VOUS SOUHAITEZ SONDER LES CANADIENS ET/OU LES AMÉRICAINS?

Ajoutez votre ou vos question(s) à notre **Omnibus** hebdomadaire afin d'interroger la population de votre choix! C'est une solution flexible, rapide, efficace et abordable.

TYPE D'OMNIBUS	n=	RÉGIONS
 NATIONAL	1 500	CANADA
 PROVINCIAL	1 000	QC, ON, AB, CB
 MUNICIPAL	500	QC, MTL, TOR, CAL, EDM, VAN
 OUEST	1 500	CB, AB, SK, MB
 AMÉRICAIN	1 000	4 RÉGIONS DE RECENSEMENT

Plus de **400 000 panélistes**  
à votre disposition

**CONTACTEZ-NOUS**





**Leger**

**ANNEXE**

# MÉTHODOLOGIE DÉTAILLÉE

## ÉCHANTILLONS PONDÉRÉS ET NON PONDÉRÉS

Le tableau ci-dessous présente la répartition géographique des répondants Canadiens, avant et après la pondération.

Province	Non pondéré	Pondéré
Colombie-Britannique	160	208
Alberta	129	172
Manitoba/ Saskatchewan	125	100
Ontario	612	590
Québec	409	361
Atlantique	102	105

Le tableau ci-dessous présente la répartition géographique des répondants Américains, avant et après la pondération.

Région	Non pondéré	Pondéré
Nord-Est	197	179
MidWest	194	217
Sud	364	371
Ouest	246	233

## MÉTHODOLOGIE DÉTAILLÉE

### ÉCHANTILLONS PONDÉRÉS ET NON PONDÉRÉS POUR LE CANADA

Les tableaux suivants présentent la répartition démographique des répondants selon le sexe, l'âge, la langue (langue maternelle)

SEXE	Non pondéré	Pondéré
Homme	866	747
Femme	671	790

ÂGE	Non pondéré	Pondéré
Entre 18 et 34 ans	410	419
Entre 35 et 55 ans	602	524
55 ans et plus	525	594

LANGUE (LANGUE MATERNELLE)	Non pondéré	Pondéré
Anglais	963	1,017
Français	354	320
Autre	217	196

L'échantillon ainsi recueilli a un facteur minimum de pondération de 0,2658 et un facteur maximum de pondération de 4,6749. La variance de la pondération est de 0,5475.



## MÉTHODOLOGIE DÉTAILLÉE

### ÉCHANTILLONS PONDÉRÉS ET NON PONDÉRÉS POUR LES ÉTATS-UNIS

Les tableaux suivants présentent la répartition démographique des répondants selon le sexe et l'âge pour les États-Unis.

SEXE	Non pondéré	Pondéré
Homme	489	485
Femme	512	516

ÂGE	Non pondéré	Pondéré
Between 18 and 29	108	179
Between 30 and 39	196	214
Between 40 and 49	178	186
Between 50 and 64	293	250
65 or older	226	172

L'échantillon ainsi recueilli a un facteur minimum de pondération de 0,2180 et un facteur maximum de pondération de 3,7170. La variance de la pondération est de 0,3221.

## NOS SERVICES

- **Léger**  
Recherche marketing et sondage
- **Léger MetriCX**  
Services-conseils en expérience client
- **Léger Analytique (LEA)**  
Analyse de modélisation de données
- **Léger Opinion (LEO)**  
Gestion de panel
- **Léger Communauté**  
Gestion de communautés en ligne
- **Léger Numérique**  
Stratégie numérique et expérience utilisateur
- **Recherche internationale**  
Worldwide Independent Network (WIN)

# 600

EMPLOYÉS



# 185

CONSULTANTS



# 8

BUREAUX

MONTRÉAL | QUÉBEC | TORONTO | WINNIPEG  
EDMONTON | CALGARY | VANCOUVER | PHILADELPHIE

# NOTRE ENGAGEMENT QUALITÉ



Léger est membre du [Conseil de recherche et d'intelligence marketing canadien \(CRIC\)](#), l'association officielle de l'industrie des études de marché, des sondages et de l'intelligence marketing.



Léger est membre d'[ESOMAR](#) (European Society for Opinion and Market Research), l'association mondiale des professionnels des enquêtes d'opinion et des études marketing. À ce titre, Léger s'engage à appliquer le [code international ICC/ESOMAR](#) des études de marché, études sociales et d'opinion et de l'analytique des données.



Léger est aussi membre d'[Insights Association](#), l'association américaine pour la recherche marketing et l'analytique.



Léger est un commanditaire de [PAIM Canada](#), l'association officielle des professionnels agréés en analytique et intelligence marketing au Canada. PAIM respecte les normes du CRIC en matière de recherche marketing et de recherche sur l'opinion publique. PAIM Canada est approuvée à l'échelle internationale par ESOMAR et le MRII/Université de Géorgie.

# Leger

*Comprendre le monde*

